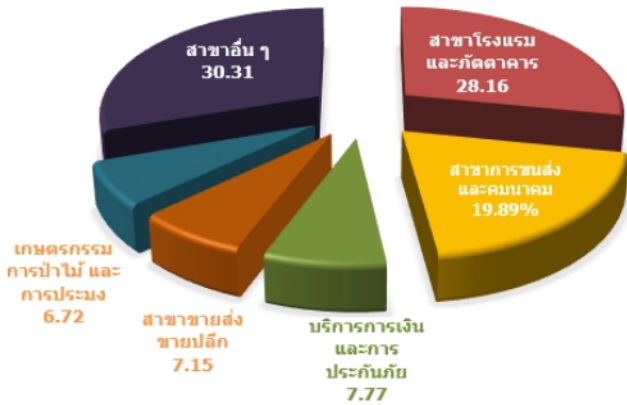




กระทรวงพาณิชย์
Ministry of Cooperatives and Mutual Aid

สรุปภาวะเศรษฐกิจการค้าจังหวัดภูเก็ต ในช่วงระยะ 9 เดือน (มกราคม - กันยายน) ปี 2565

โครงสร้างเศรษฐกิจจังหวัดภูเก็ตปี 2563



โครงสร้างเศรษฐกิจจังหวัดภูเก็ต ปี 2563

โครงสร้างเศรษฐกิจของจังหวัดภูเก็ต พิจารณาจากผลิตภัณฑ์มวลรวมจังหวัดภูเก็ต ณ ปี 2563 พบว่าสาขาที่มีสัดส่วนสูงสุด ได้แก่

- สาขาโรงแรมและภัตตาคาร ร้อยละ 28.16
- สาขาการขนส่งและคมนาคม ร้อยละ 19.89
- บริการการเงินและประกันภัย ร้อยละ 7.77
- สาขาขายส่ง ขายปลีก ร้อยละ 7.15
- เกษตรกรรม การป่าไม้ และการประมง ร้อยละ 6.72
- สาขาอื่น ๆ ร้อยละ 30.31

****ผลิตภัณฑ์มวลรวมจังหวัดภูเก็ตประจำปี 2563 จำนวน 134,616 ล้านบาท****

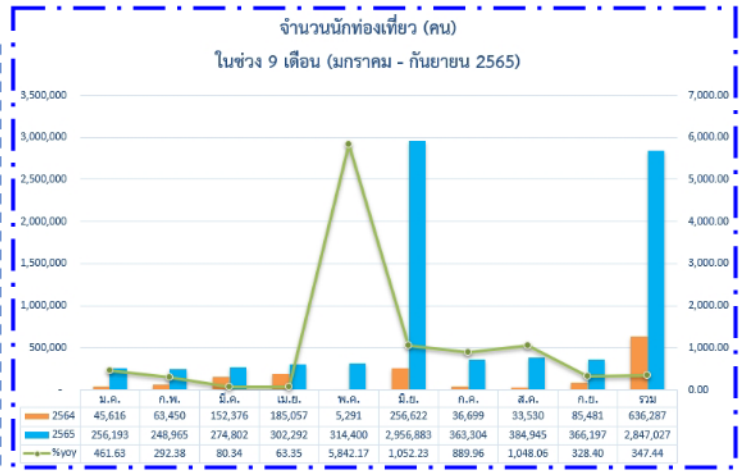
****รายได้เฉลี่ยต่อหัว 226,158 บาท/คน/ปี****

เป็นอันดับ 2 ของภาคใต้ และอันดับ 14 ของประเทศ

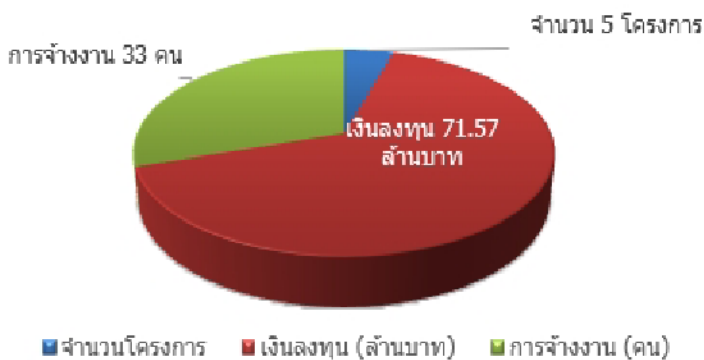
ภาวะเศรษฐกิจการค้าของจังหวัดภูเก็ต ในช่วงระยะ 9 เดือน (มกราคม - กันยายน) ปี 2565 หากพิจารณาจากเศรษฐกิจ ด้านอุปทาน เป็นการขยายตัวของ ภาคการบริการการท่องเที่ยว ซึ่งเป็นเศรษฐกิจหลักของจังหวัดภูเก็ต เนื่องจากรัฐบาลได้ออกมาตรการผ่อนคลายนโยบายการเดินทางที่สะดวกขึ้น โดยตั้งแต่วันที่ 1 กรกฎาคม 2565 ได้เปิดประเทศและยกเลิกการลงทะเบียนในระบบ Thailand Pass รวมทั้งข้อกำหนดการซื้อประกันสุขภาพก่อนเข้าไทย และตั้งแต่ 1 ตุลาคม 2565 ได้มีการเปิดประเทศเต็มรูปแบบ ต้อนรับนักท่องเที่ยวเข้ามาในประเทศไทย อีกทั้งจังหวัดภูเก็ตด้วยความร่วมมือทั้งภาครัฐและเอกชน ได้จัดกิจกรรมเพื่อส่งเสริมการท่องเที่ยวของจังหวัดภูเก็ต นอกจากนี้หน่วยงานทั้งภาครัฐและภาคเอกชนได้ร่วมกันออกเดินทางไปทำตลาดส่งเสริมการขายและเจรจาธุรกิจด้านการท่องเที่ยวในสถานที่ต่าง ๆ ทั้งในประเทศและต่างประเทศ อาทิเช่น งาน Amazing Phuket Roadshow to Korea ณ ประเทศเกาหลีใต้ สำหรับภาคการเกษตร ขยายตัว พิจารณาจากราคายางพาราที่มีแนวโน้มปรับสูงขึ้น จากความต้องการยางเพื่อส่งมอบมากขึ้น ตามสถานการณ์การฟื้นตัวทางเศรษฐกิจของประเทศผู้ใช้อย่างพารา ทางด้านอุปสงค์ การลงทุนภาคเอกชน คาดว่าจะขยายตัวอย่างต่อเนื่อง จากสถานการณ์การแพร่ระบาดของโรคติดเชื้อไวรัสโคโรนา 2019 คลี่คลายลง ภาครัฐได้มีนโยบายผ่อนคลายนโยบายจำกัดการเดินทางของนักท่องเที่ยวลง และออกนโยบายกระตุ้นเศรษฐกิจต่าง ๆ ส่งผลต่อความเชื่อมั่นของผู้บริโภคเพิ่มสูงขึ้น ทำให้ประชาชนสามารถใช้จ่ายใช้สอยเพิ่มขึ้น โดยมีรายละเอียดของการวิเคราะห์ในแต่ละภาคเศรษฐกิจการค้า ดังนี้

1. ภาคการบริการและการท่องเที่ยว ในช่วงระยะ 9 เดือน (มกราคม - กันยายน) 2565 ขยายตัวเมื่อเทียบกับช่วงเดียวกันของปีก่อน จากสถานการณ์การแพร่ระบาดของไวรัสโคโรนา 2019 คลี่คลายลงอย่างมาก ภาครัฐได้ผ่อนคลายนโยบายจำกัดการเดินทางเข้าประเทศ โดยตั้งแต่วันที่ 1 กรกฎาคม 2565 ได้เปิดประเทศ และยกเลิกการลงทะเบียนในระบบ Thailand Pass รวมทั้งข้อกำหนดการซื้อประกันสุขภาพก่อนเข้าไทย และตั้งแต่ 1 ตุลาคม 2565 ได้มีการเปิดประเทศเต็มรูปแบบต้อนรับนักท่องเที่ยวเข้ามาในประเทศไทย

โดยไม่ต้องแสดงเอกสารวัคซีน หรือผลการตรวจ ATK เนื่องจากรัฐได้ลดระดับมาตรการควบคุมโรคลง โดยกำหนดให้โรคติดเชื้อไวรัสโคโรนา 2019 เป็นโรคติดต่อที่เฝ้าระวัง ทั้งได้ขยายระยะเวลาการพำนักในไทยให้กับชาวต่างชาติจากประเทศที่ได้รับการยกเว้นวีซ่าให้อยู่ในไทยได้นานจนถึง 45 วัน นอกจากนี้หน่วยงานภาครัฐและภาคเอกชนได้ร่วมกันออกเดินทางไปทำตลาดส่งเสริมการขายและเจรจาธุรกิจด้านการท่องเที่ยวในสถานที่ต่าง ๆ ในต่างประเทศ อาทิเช่น งาน Amazing Phuket Roadshow to Korea ณ ประเทศเกาหลีใต้ รวมทั้งเดินทางไปโรดโชว์เพื่อเป็นการกระตุ้นและส่งเสริมการท่องเที่ยวตามพื้นที่ต่าง ๆ ภายในประเทศ อาทิ กรุงเทพมหานคร หรือภูมิภาคเดียวกัน และข้ามภูมิภาค ที่มีสายการบินที่บินตรงเข้ามาภูเก็ต อีกทั้งได้ร่วมมือดำเนินการออกมาตรการกระตุ้นเศรษฐกิจต่าง ๆ ภายในประเทศอย่างต่อเนื่อง เช่น Phuket Surf x Beat Series 2022, จัดงานเทศกาลกุ้งมังกร, งานเทศกาลถือศีลกินผัก เป็นต้น ส่งผลทำให้มีจำนวนนักท่องเที่ยวที่เดินทางเข้ามาในจังหวัดภูเก็ตรวมทั้งสิ้น 2,847,027 คน สูงขึ้นคิดเป็นร้อยละ 347.45 และรายได้จากนักท่องเที่ยว จำนวน 83,279.52 ล้านบาท สูงขึ้นคิดเป็นร้อยละ 825.40 โดยกลุ่มนักท่องเที่ยวที่เดินทางเข้ามามากที่สุด 10 อันดับแรก ได้แก่ มาเลเซีย อินเดี ย สิงคโปร์ เวียดนาม ลาว เกาหลี อังกฤษ สหรัฐอเมริกา ฟิลิปปินส์ และเยอรมัน ตามลำดับ



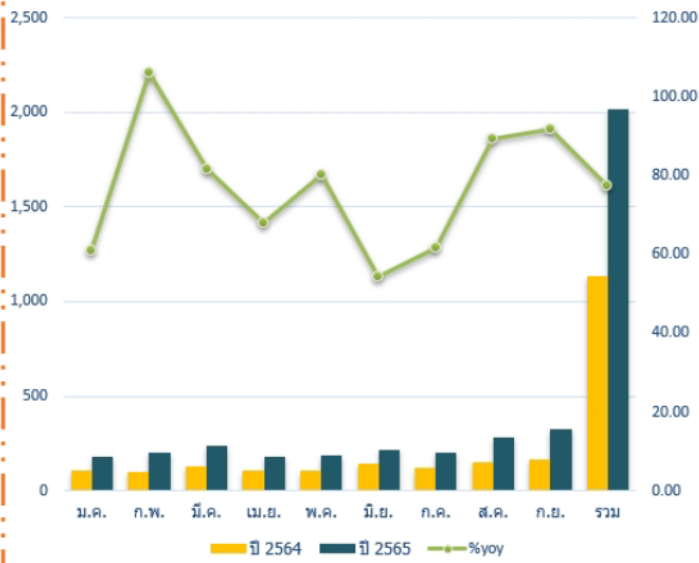
ภาคการค้าและการลงทุน (BOI) ในช่วง 9 เดือน
(มกราคม - กันยายน) ปี 2565



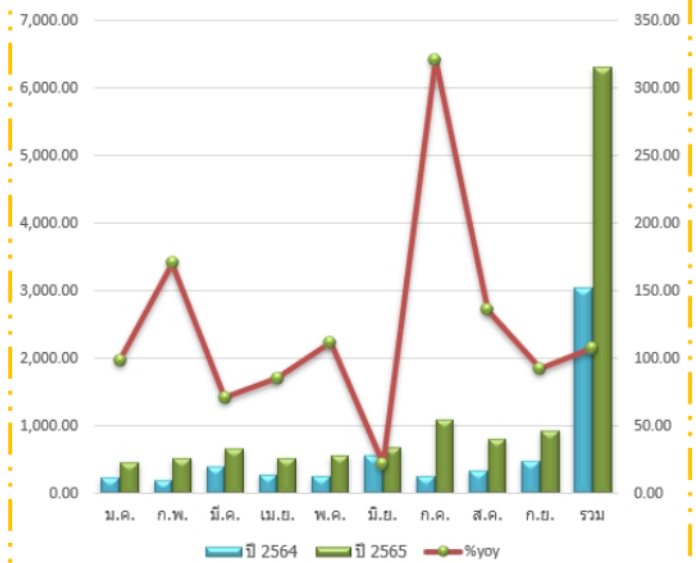
2. ภาคการค้าและการลงทุน ภาคการค้าและการลงทุนโครงการที่ได้รับอนุมัติจากสำนักงานคณะกรรมการส่งเสริมการลงทุน (BOI) ไตรมาสที่ 3 (มกราคม - กันยายน) ปี 2565 ขยายตัวเมื่อเทียบกับช่วงไตรมาสเดียวกันของปี 2564 เนื่องจากการคลี่คลายลงของสถานการณ์การแพร่ระบาดของโรคติดเชื้อไวรัสโคโรนา 2019 และการผ่อนคลายมาตรการควบคุมการแพร่ระบาดของภาครัฐ และการเปิดประเทศต้อนรับนักท่องเที่ยวต่างชาติ ส่งผลต่อกิจกรรมทางเศรษฐกิจในภาคบริการทยอยฟื้นตัว ทำให้ผู้ประกอบการมีความเชื่อมั่นในการลงทุนเพิ่มขึ้น โดยจังหวัดภูเก็ตได้รับอนุมัติโครงการลงทุนจากสำนักงานคณะกรรมการส่งเสริมการลงทุนจำนวน 5 โครงการ เพิ่มขึ้นร้อยละ 25.00 แต่เงินลงทุนจำนวน 71.57 ล้านบาท ลดลงร้อยละ 76.61 โดยกิจการที่ได้รับอนุมัติการลงทุนได้แก่ กิจการ software จำนวน 2 โครงการ กิจการผลิตไฟฟ้าจากแสงอาทิตย์ (2 โครงการ) และกิจการผลิตเม็ดพลาสติกกรีไซเคิล (1 โครงการ) มีการจ้างแรงงานไทย รวมทั้งสิ้น 33 คน ลดลงร้อยละ 59.26

การลงทุนประกอบธุรกิจในช่วงระยะ 9 เดือน (มกราคม - กันยายน) 2565 ขยายตัว เมื่อเทียบกับช่วงเดียวกันของปีก่อน จากสถานการณ์การแพร่ระบาดของโรคติดเชื้อไวรัสโคโรนา 2019 คลี่คลายลง ภาครัฐจึงผ่อนคลายนโยบายจำกัดการเดินทางของนักท่องเที่ยวลง และออกนโยบายกระตุ้นเศรษฐกิจต่าง ๆ ส่งผลทำให้ภาคเศรษฐกิจการลงทุนขยายตัวอย่างต่อเนื่อง โดยจังหวัดภูเก็ตมีนิติบุคคลคงอยู่ จำนวน 23,265 ราย ทุนจดทะเบียน 181,122.93 ล้านบาท โดยนิติบุคคลจัดตั้งใหม่ในช่วงระยะ 9 เดือน (มกราคม - กันยายน) 2565 จำนวนทั้งสิ้น 2,013 ราย เพิ่มขึ้นจากช่วงเดียวกันของปีก่อน คิดเป็นร้อยละ 77.20 จำนวนทุนจดทะเบียนรวม 6,291.69 ล้านบาท เพิ่มขึ้นคิดเป็นร้อยละ 107.67 โดยประเภทธุรกิจที่มีการจดทะเบียนสูงสุด 5 อันดับ ได้แก่ กิจกรรมเกี่ยวกับอสังหาริมทรัพย์ กิจกรรมการขายส่งและการขายปลีก กิจกรรมที่พักรวมและบริการอาหาร กิจกรรมการบริหารและบริการสนับสนุน และกิจกรรมการก่อสร้าง ตามลำดับ ทั้งนี้ พื้นที่การลงทุนตั้งอยู่ในเขตอำเภอเมือง อำเภอกะทู้ และอำเภอถลาง

การจดทะเบียนนิติบุคคล (ราย) ในช่วง 9 เดือน (มกราคม - กันยายน 2565/2564)



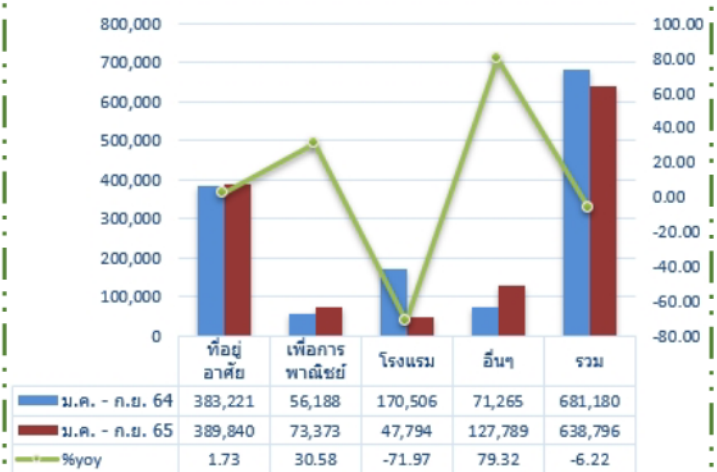
ทุนจดทะเบียนนิติบุคคล (ล้านบาท) ในช่วง 9 เดือน (มกราคม - กันยายน 2565/2564)



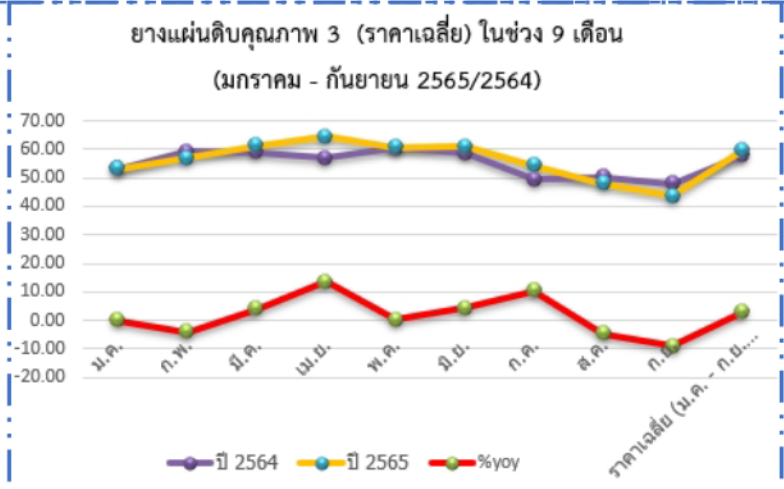
การลงทุนด้านอสังหาริมทรัพย์ในช่วงระยะ 9 เดือน

(มกราคม - กันยายน) 2565 **ชะลอตัว** เมื่อเทียบกับช่วงเดียวกันของปีก่อน แต่อย่างไรก็ตาม จากการผ่อนคลายมาตรการควบคุมการแพร่ระบาดของโรคติดเชื้อไวรัสโคโรนา 2019 โดยการเปิดประเทศต้อนรับนักท่องเที่ยวต่างชาติสามารถเดินทางเข้ามาได้เพิ่มขึ้น และมาตรการกระตุ้นเศรษฐกิจผ่านโครงการต่าง ๆ ส่งผลทำให้กิจกรรมทางเศรษฐกิจทยอยฟื้นตัว รวมทั้งมาตรการกระตุ้นอสังหาริมทรัพย์ของธนาคารแห่งประเทศไทยที่สนับสนุนการช่วยกระตุ้นเศรษฐกิจตั้งแต่ช่วงปลายปีที่ผ่านมาด้วยการผ่อนคลายมาตรการ LTV สำหรับสินเชื่อที่อยู่อาศัยจนถึงสิ้นปี 2565 เป็นการบรรเทาภาระให้แก่ประชาชนที่ต้องการมีที่อยู่อาศัยเป็นของตนเอง โดยจำนวนพื้นที่ได้รับอนุญาตก่อสร้าง ในช่วงระยะ 9 เดือน (มกราคม - กันยายน) 2565 พื้นที่รวมทั้งสิ้น 638,796 ตารางเมตร ลดลงจากช่วงเดียวกันของปีก่อน ที่มีจำนวนพื้นที่ก่อสร้าง 681,180 ตารางเมตร หรือคิดเป็นร้อยละ 6.22 โดยพื้นที่ก่อสร้างเพื่อการโรงแรม จำนวน 47,794 ตารางเมตร (ลดลงร้อยละ 71.97) ในขณะที่พื้นที่ก่อสร้างเพื่อที่อยู่อาศัย จำนวน 389,840 ตารางเมตร (เพิ่มขึ้นร้อยละ 1.73) พื้นที่ก่อสร้างเพื่อการพาณิชย์ จำนวน 73,373 (เพิ่มขึ้นร้อยละ 30.58) และพื้นที่การก่อสร้างอื่น ๆ จำนวน 127,789 (เพิ่มขึ้นร้อยละ 79.32)

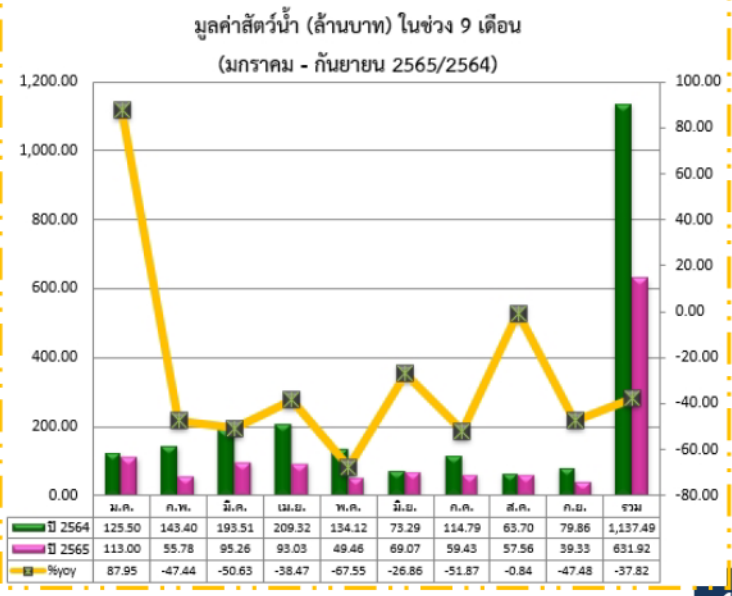
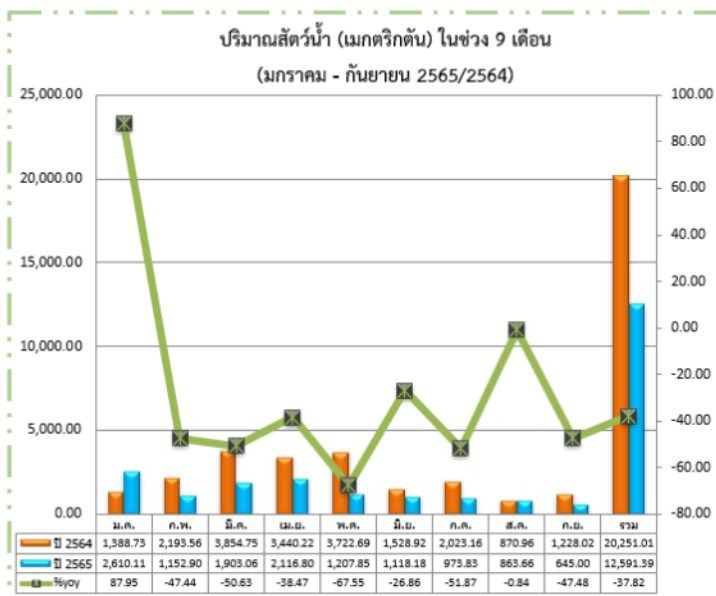
พื้นที่อนุญาตก่อสร้าง (ตารางเมตร) ในช่วง 9 เดือน (มกราคม - กันยายน 2565/2564)



3. ภาคเกษตรกรรม อุปทานภาคการเกษตร(ยางพารา) ในระยะ 9 เดือน (มกราคม - กันยายน) 2565 ขยายตัว เมื่อเทียบกับช่วงเดือนเดียวกันของปีก่อน ตามภาวะราคายางพาราตลาดในประเทศ เนื่องจากเศรษฐกิจทยอยฟื้นตัวหลังจาก สถานการณ์การแพร่ระบาดของโรคติดเชื้อไวรัสโคโรนา 2019 ส่งผลต่อความต้องการใช้ยางพาราเพิ่มขึ้น โดยเฉพาะความต้องการยาง ในภาคอุตสาหกรรมต่าง ๆ เช่น อุตสาหกรรมยานยนต์และชิ้นส่วน ถู่มืออย่างทางการแพทย์ และการใช้ยางพาราเพื่อสุขภาพอนามัย ของสังคมผู้สูงอายุ อีกทั้งราคาน้ำมันดิบที่ปรับตัวเพิ่มขึ้นจากปัญหาความขัดแย้งระหว่างประเทศยูเครนและรัสเซีย ส่งผลต่อความ ต้องการยางพาราธรรมชาติเพิ่มขึ้นเพื่อทดแทนยางสังเคราะห์ที่มีราคาสูงขึ้น นอกจากนี้ภาครัฐได้ขยายเวลาโครงการสนับสนุนสินเชื่อ ผู้ประกอบการผลิตผลิตภัณฑ์ยางไปจนถึงเดือนธันวาคม 2565 เพื่อสนับสนุนการขยายกำลังการผลิตแก่ผู้ประกอบการแปรรูป ผลิตภัณฑ์ยางต่าง ๆ ซึ่งจะเป็นการกระตุ้นให้เกิดการใช้ยางภายในประเทศเพิ่มมากขึ้น ส่งผลให้ราคายางแผ่นดิบคุณภาพ เกษตรกรขาย ได้เฉลี่ยกิโลกรัมละ 59.54 บาท เพิ่มขึ้นจากช่วงเดียวกันของปีก่อนที่มีราคาเฉลี่ยกิโลกรัมละ 57.84 บาท หรือคิดเป็นร้อยละ 2.94

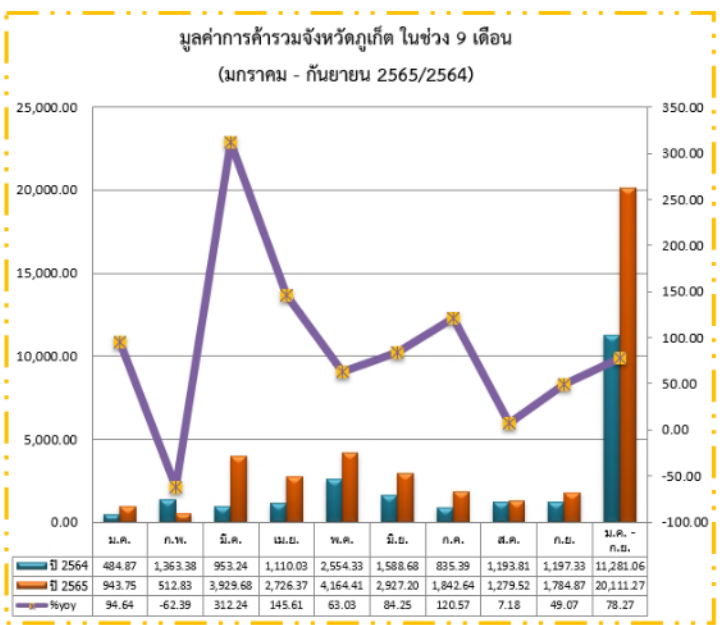


สำหรับด้านการประมง ในระยะ 9 เดือน (มกราคม - กันยายน) 2565 **ชะลอตัว** เมื่อเทียบกับช่วงเดือนเดียวกันของปีก่อน เนื่องจากสภาพอากาศแปรปรวน มีมรสุมเข้ามาอย่างต่อเนื่อง ประกอบกับราคาน้ำมันดิบที่ขยับตัวสูงขึ้นอย่างต่อเนื่อง ส่งผลให้ ชาวประมงลดวันในการนำเรือออกไปจับสัตว์น้ำ ทำให้ปริมาณสัตว์น้ำที่นำขึ้นจากท่าเทียบเรือประมงภูเก็ต มีจำนวนรวมทั้งสิ้น 12,468.39 ตัน **ลดลง**จากปีก่อนร้อยละ 38.43 และมูลค่า 629.28 ล้านบาท **ลดลง**ร้อยละ 44.68 โดยสัตว์น้ำที่จับได้และสร้าง มูลค่าสูงสุด 5 อันดับแรก ได้แก่ ปลาเคย (254.80 ล้านบาท คิดเป็นร้อยละ 40.32) ปลาหูแหก (79.45 ล้านบาท คิดเป็นร้อยละ 12.57) ปลาสิกุล (58.44 ล้านบาท คิดเป็นร้อยละ 9.25) ปลาลัง (55.26 ล้านบาท คิดเป็นร้อยละ 8.74) และปลาหมึก (49.41 ล้านบาท คิดเป็นร้อยละ 7.82) ตลาดการจำหน่ายสัตว์น้ำอยู่ในจังหวัดภูเก็ต คิดเป็นร้อยละ 34.43 ตลาดในประเทศ (กรุงเทพ หาดใหญ่ กระบี่ สมุทรสาคร ฯลฯ) ร้อยละ 65.57 ส่วนโรงงานทูน่าในประเทศสัดส่วนยังคงเป็นศูนย์



4. ภาคการค้าระหว่างประเทศ การค้าระหว่างประเทศ

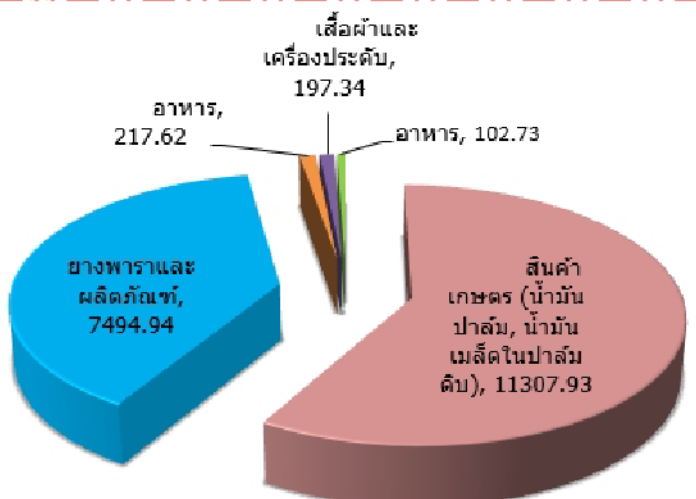
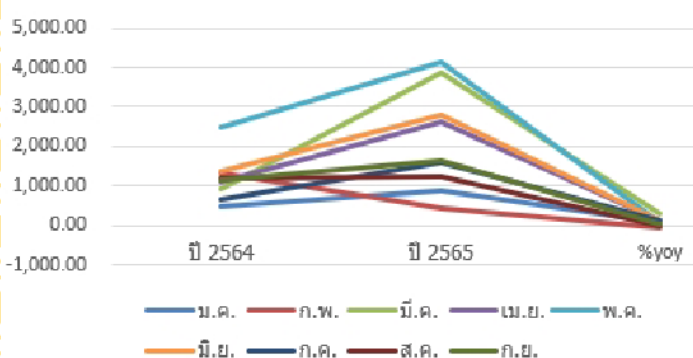
ของจังหวัดภูเก็ตผ่านด่านศุลกากรภูเก็ตและด่านศุลกากรท่าอากาศยานภูเก็ต ในช่วงระยะ 9 เดือน (มกราคม - กันยายน) 2565 ขยายตัว เมื่อเทียบกับช่วงเดียวกันของปีก่อน ปัจจัยหลักมาจากความต้องการสินค้าเกษตร (น้ำมันปาล์ม, น้ำมันเมล็ดในปาล์มดิบ) ยางพาราและผลิตภัณฑ์ในกลุ่มประเทศคู่ค้าที่สำคัญ ช่วงสถานการณ์การแพร่ระบาดของโรคติดเชื้อไวรัสโคโรนา 2019 หรือ COVID-19 โดยมูลค่าการค้าระหว่างประเทศ มีจำนวนรวมทั้งสิ้น 20,111.27 ล้านบาท เพิ่มขึ้นจากช่วงเดียวกันของปีก่อน จำนวน 8,830.21 ล้านบาท หรือคิดเป็นร้อยละ 78.27 โดยจำแนกเป็น



มูลค่าการส่งออก 19,264.31 ล้านบาท เพิ่มขึ้นจากช่วงเดียวกันของปีก่อน จำนวน 8,627.15 ล้านบาท หรือคิดเป็นร้อยละ 81.10 โดยสินค้าส่งออกที่มีมูลค่าสูงสุด 5 อันดับแรก ได้แก่ สินค้าเกษตร (น้ำมันปาล์ม, น้ำมันเมล็ดในปาล์มดิบ) มูลค่าส่งออก 11,307.93 ล้านบาท คิดเป็นร้อยละ 192.86 (ตลาดส่งออก ได้แก่ อินเดีย) ยางพาราและผลิตภัณฑ์ มูลค่าส่งออก 7,494.94 ล้านบาท คิดเป็นร้อยละ 19.03 (ตลาดส่งออก ได้แก่ สหรัฐอเมริกา อิสราเอล จีน เกาหลี เวียดนาม และอินเดีย) อาหาร มูลค่าส่งออก 217.62 ล้านบาท คิดเป็นร้อยละ 2,404.26 (ตลาดส่งออก ได้แก่ ออสเตรเลีย สหรัฐอาหรับเอมิเรตส์ อังกฤษ และออสเตรเลีย) เสื้อผ้าและเครื่องประดับ มูลค่าส่งออก 197.34 ล้านบาท คิดเป็นร้อยละ 2,075.74 (ตลาดส่งออก ได้แก่ สหรัฐอาหรับเอมิเรตส์ อินเดีย และออสเตรเลีย) สัตว์น้ำทะเลมีชีวิตสำหรับทำพันธุ์ มูลค่าส่งออก 102.73 ล้านบาท คิดเป็นร้อยละ 57.39 (ตลาดส่งออก ได้แก่ อินเดีย)

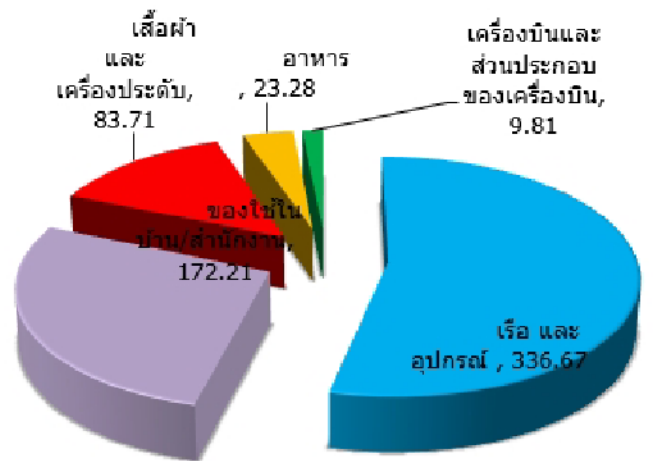
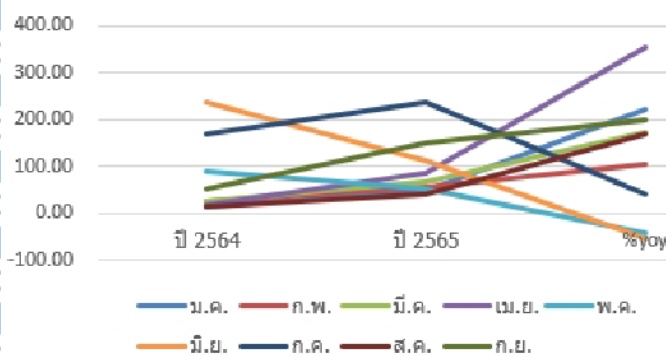
ในมูลค่าสินค้าส่งออกของจังหวัดภูเก็ต ส่วนหนึ่งเกิดจากผู้ส่งออกสินค้าใช้หนังสือรับรองถิ่นกำเนิดสินค้าเพื่อขอสิทธิพิเศษทางภาษีกับประเทศที่ส่งออก โดยในช่วงเดือน มกราคม - กันยายน ปี 2565 ได้ออกหนังสือรับรองให้กับผู้ประกอบการ จำนวน 3 ราย 310 คำขอ รวมมูลค่า 68.39 ล้านดอลลาร์สหรัฐฯ โดยจำแนกเป็น (1) ส่งออกยางแผ่นดิบ (ยางแท่ง,ยางแผ่น,น้ำยางข้น) มูลค่า 68.11 ล้านดอลลาร์สหรัฐฯ ตลาดส่งออกได้แก่ เกาหลี รัสเซีย จีน อินเดีย และเวียดนาม (2) ส่งออก GYPSUM, ANHYDRTE, NATYRAK GYPSUM ROCK มูลค่า 0.20 ล้านดอลลาร์สหรัฐฯ ตลาดส่งออกได้แก่ อินโดนีเซีย (3) ส่งออก ดักแด้ฝีเสื้อ มูลค่า 0.08 ล้านดอลลาร์สหรัฐฯ ตลาดส่งออก ได้แก่ สหรัฐอาหรับเอมิเรตส์

มูลค่าการส่งออก (ล้านบาท) ในช่วง 9 เดือน (มกราคม - กันยายน 2565/2564)



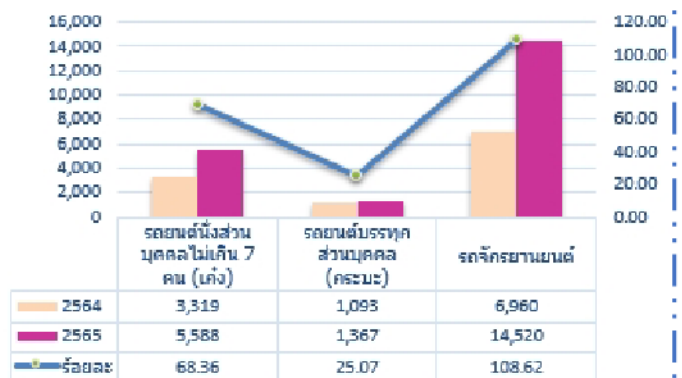
มูลค่าการนำเข้า 846.96 ล้านบาท **เพิ่มขึ้น**จากช่วงเดียวกันของปีก่อน 203.06 ล้านบาท หรือคิดเป็นร้อยละ 31.54 โดยสินค้านำเข้าที่มีมูลค่าสูงสุด 5 อันดับแรก ได้แก่ เรือและอุปกรณ์ มูลค่าการนำเข้า 336.67 ล้านบาท คิดเป็นร้อยละ 34.61 (ตลาดนำเข้า ได้แก่ ราชอาณาจักรไทย) ของใช้ในบ้าน/สำนักงาน มูลค่าการนำเข้า 172.21 ล้านบาท คิดเป็นร้อยละ 1,049.60 (ตลาดนำเข้า ได้แก่ สิงคโปร์ และราชอาณาจักรไทย) เสื้อผ้าและเครื่องประดับ มูลค่าการนำเข้า 83.71 ล้านบาท คิดเป็นร้อยละ 54.33 (ตลาดนำเข้า ได้แก่ สิงคโปร์ มาเลเซีย อังกฤษ อินเดีย ออสเตรเลีย และราชอาณาจักรไทย) อาหาร มูลค่าการนำเข้า 23.28 ล้านบาท คิดเป็น ร้อยละ 6,954.55 (ตลาดนำเข้า ได้แก่ สวีเดน และราชอาณาจักรไทย) เครื่องบินและส่วนประกอบของเครื่องบิน มูลค่าการนำเข้า 9.81 ล้านบาท คิดเป็นร้อยละ 143.42 (ตลาดนำเข้า ได้แก่ ราชอาณาจักรไทย)

มูลค่าการนำเข้า (ล้านบาท) ในช่วง 9 เดือน (มกราคม - กันยายน 2565/2564)



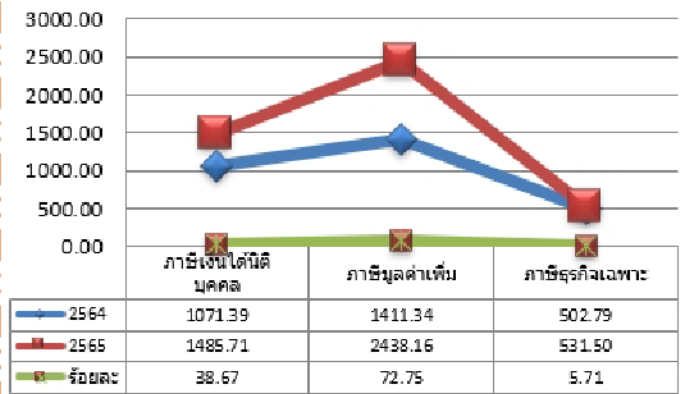
5. ภาคการอุปโภคบริโภค การอุปโภคบริโภคภาคเอกชนของจังหวัดภูเก็ต ในระยะ 9 เดือน (มกราคม - กันยายน) 2565 ขยายตัวเมื่อเทียบกับช่วงเดียวกันของปีก่อน เนื่องจากการผ่อนคลายมาตรการควบคุมการแพร่ระบาดและความคืบหน้าของการกระจายวัคซีนโดยเฉพาะเข็มกระตุ้น ทำให้กิจกรรมทางเศรษฐกิจและการจับจ่ายใช้สอยเพิ่มขึ้น ส่งผลให้ภาคเศรษฐกิจทยอยฟื้นตัว ประชาชนหลายภาคส่วนมีรายได้เพิ่มขึ้น รวมทั้งการส่งเสริมการขายของผู้จำหน่ายยานยนต์ ทำให้ผู้บริโภคตัดสินใจซื้อรถยนต์เพิ่มมากขึ้น โดยดัชนีตัวชี้วัดหมวดยานยนต์ (Car Index) จำนวนการจดทะเบียนรถใหม่กับสำนักงานขนส่งจังหวัดภูเก็ต รวมทั้งสิ้น 21,475 คัน เพิ่มขึ้นจากช่วงเดียวกันของปีก่อนจำนวน 10,103 คัน หรือคิดเป็นร้อยละ 88.84 ประกอบด้วย รถยนต์นั่งส่วนบุคคล (เก๋ง) รถยนต์บรรทุกส่วนบุคคล (กระบะ) และรถจักรยานยนต์ มีการจดทะเบียนจำนวน 5,588 , 1,367 และ 14,520 คัน เพิ่มขึ้นคิดเป็นร้อยละ 68.36, 25.07 และ 108.62 ตามลำดับ

การจดทะเบียนรถใหม่ (คัน) ในช่วง 9 เดือน (ม.ค. - ก.ย.) 2565



ทางด้านดัชนีตัวชี้วัดด้านการอุปโภคบริโภค
 ในชีวิตประจำวันที่สำคัญ ได้แก่ ปริมาณการจัดเก็บภาษีมูลค่าเพิ่ม ภาษีเงินได้นิติบุคคล และภาษีธุรกิจเฉพาะที่ได้มีการจัดเก็บ จำนวน 2,438.16 , 1,485.71 และ 531.50 ล้านบาท เพิ่มขึ้นคิดเป็นร้อยละ 72.75 38.67 และ 5.71 ตามลำดับ เนื่องจากสถานการณ์การแพร่ระบาดของโรคติดเชื้อไวรัสโคโรนา 2019 คลี่คลายลง รวมทั้งการผ่อนคลายมาตรการควบคุมการแพร่ระบาดของภาครัฐ ส่งผลทำให้นักท่องเที่ยวชาวต่างชาติเดินทางเข้ามาท่องเที่ยวได้เพิ่มขึ้นอีกทั้งภาครัฐได้ดำเนินการออกมาตรการกระตุ้นเศรษฐกิจต่าง ๆ ส่งผลให้ผู้ประกอบการมีรายได้เพิ่มขึ้น

ดัชนีตัวชี้วัดด้านการอุปโภคบริโภค
 ในช่วง 9 เดือน (ม.ค. - ก.ย.) 2565



ดัชนีราคาผู้บริโภคจังหวัดภูเก็ต แสดงถึงการเปลี่ยนแปลงของระดับราคาสินค้าและบริการที่ครัวเรือนใช้สอยครอบคลุมรายการสินค้าและบริการที่ใช้คำนวณดัชนีจำนวน 246 รายการ แบ่งได้เป็น 7 หมวดสินค้า ประกอบด้วยหมวดอาหารและเครื่องดื่ม หมวดเครื่องนุ่งห่มและรองเท้า หมวดเคหสถาน หมวดการตรวจรักษาและบริการส่วนบุคคล หมวดยานพาหนะ การขนส่งและการสื่อสาร หมวดการบันเทิง การอ่าน การศึกษาและการศาสนา และหมวดยาสูบและเครื่องดื่มมีแอลกอฮอล์ โดยเมื่อพิจารณาดัชนีเฉลี่ย 9 เดือน ปี 2565 (มกราคม - กันยายน) เทียบกับระยะเดียวกัน ปี 2564 ดัชนีสูงขึ้นร้อยละ 4.4 จากการปรับราคาสูงขึ้นของดัชนีหมวดอื่น ๆ ไม่ใช่อาหารและเครื่องดื่ม สูงขึ้นร้อยละ 4.1 ประกอบด้วยหมวดพาหนะ การขนส่ง และการสื่อสาร สูงขึ้นร้อยละ 10.1 ขณะที่หมวดการบันเทิงการอ่าน การศึกษาและการศาสนา ลดลงร้อยละ 0.4 หมวดข้าว แป้งและผลิตภัณฑ์จากแป้ง เพิ่มขึ้นร้อยละ 4.8 หมวดผักและผลไม้ สูงขึ้นร้อยละ 1.5 หมวดเนื้อสัตว์ เป็ดไก่ และสัตว์น้ำ สูงขึ้นร้อยละ 14.3

ดัชนีราคาผู้บริโภคจังหวัด ภูเก็ต ในช่วง 9 เดือน
 (มกราคม - กันยายน 2565/2564)

