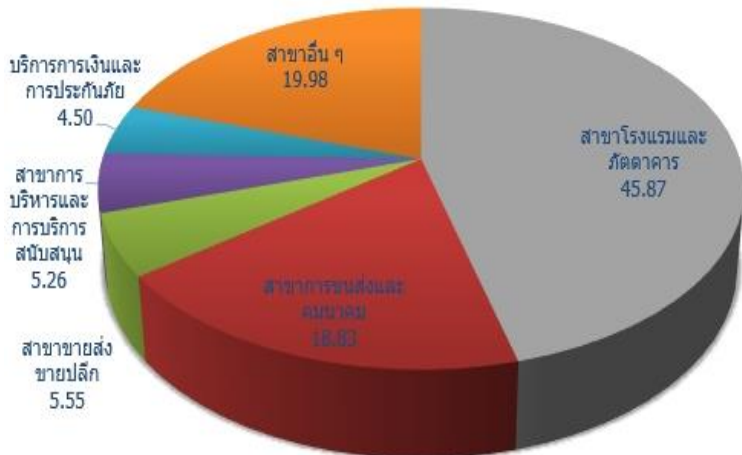




สรุปภาวะเศรษฐกิจการค้าจังหวัดภูเก็ต ไตรมาสที่ 1 (มกราคม – มีนาคม) ประจำปี 2565

โครงสร้างเศรษฐกิจจังหวัดภูเก็ต ปี 2562



โครงสร้างเศรษฐกิจจังหวัดภูเก็ต ปี 2562

โครงสร้างเศรษฐกิจของจังหวัดภูเก็ต พิจารณาจากผลิตภัณฑ์มวลรวมจังหวัดภูเก็ต ณ ปี 2562 พบว่าสาขาที่มีสัดส่วนสูงสุด ได้แก่

- สาขาโรงแรมและภัตตาคาร ร้อยละ 45.87
- สาขาการขนส่งและคมนาคม ร้อยละ 18.83
- สาขาขายส่ง ขายปลีก ร้อยละ 5.55
- สาขาการบริการและการบริการสนับสนุน ร้อยละ 5.26
- บริการการเงินและการประกันภัย ร้อยละ 4.50
- สาขาอื่น ๆ ร้อยละ 19.98

****ผลิตภัณฑ์มวลรวมจังหวัดภูเก็ตประจำปี 2562 จำนวน 251,813 ล้านบาท****

****รายได้เฉลี่ยต่อหัว 428,351 บาท/คน/ปี****

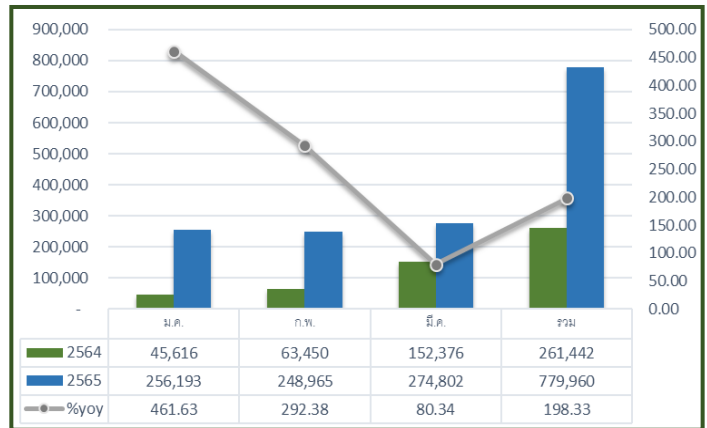
เป็นอันดับ 1 ของภาคใต้ และอันดับ 7 ของประเทศ

ภาวะเศรษฐกิจการค้าของจังหวัดภูเก็ต ในช่วงไตรมาสแรก (มกราคม - มีนาคม) ปี 2565 หากพิจารณาจากเศรษฐกิจด้านอุปทาน เป็นการขยายตัวของ ภาคการบริการการท่องเที่ยว ซึ่งเป็นเศรษฐกิจหลักของจังหวัดภูเก็ต จากสถานการณ์การแพร่ระบาดของไวรัสโควิด-19 ที่คลี่คลายลง หน่วยงานภาครัฐได้มีนโยบายผ่อนคลามาตรการการเดินทางเข้าประเทศอย่างต่อเนื่อง ตั้งแต่เปิดประเทศเมื่อวันที่ 1 กรกฎาคม 2564 ในรูปแบบ Sandbox และ Test & Go เมื่อ 1 กุมภาพันธ์ 2565 ที่ผ่านมา ส่งผลทำให้นักท่องเที่ยวต่างชาติทยอยเดินทางเข้ามาเพิ่มมากขึ้น อีกทั้ง ภาครัฐได้ดำเนินการออกมาตรการกระตุ้นเศรษฐกิจต่าง ๆ ภายในประเทศอย่างต่อเนื่อง สำหรับภาคการเกษตร ขยายตัว พิจารณาจากราคายางพาราที่มีแนวโน้มปรับสูงขึ้น จากความต้องการยางเพื่อส่งมอบมากขึ้น ตามสถานการณ์การฟื้นตัวของเศรษฐกิจของประเทศผู้ใช้อย่างพาราทางด้านอุปสงค์ การลงทุนภาคเอกชน คาดว่าจะขยายตัวอย่างต่อเนื่อง จากสถานการณ์การแพร่ระบาดของโรคติดเชื้อไวรัสโคโรนา 2019 คลี่คลายลง ภาครัฐได้มีนโยบายผ่อนคลาจำกัดการเดินทางของนักท่องเที่ยวลง และออกนโยบายกระตุ้นเศรษฐกิจต่าง ๆ ส่งผลต่อความเชื่อมั่นของผู้บริโภคเพิ่มสูงขึ้น ทำให้ประชาชนสามารถจับจ่ายใช้สอยเพิ่มขึ้น โดยมีรายละเอียดของการวิเคราะห์ในแต่ละภาคเศรษฐกิจการค้า ดังนี้

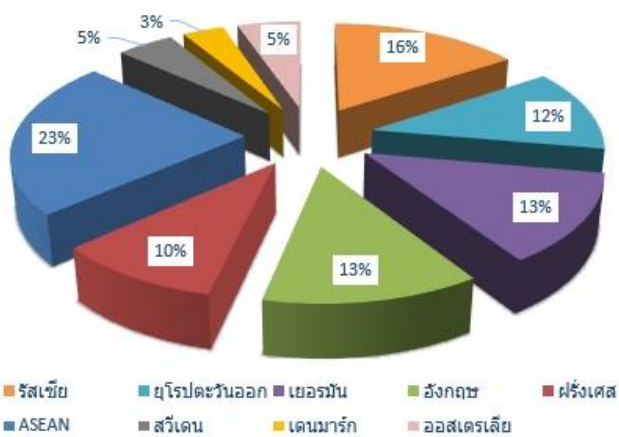
1. ภาคการบริการและการท่องเที่ยว ในช่วงไตรมาสที่ 1 (มกราคม - มีนาคม) 2565 ขยายตัวเมื่อเทียบกับช่วงไตรมาสเดียวกันของปีก่อน จากสถานการณ์การแพร่ระบาดของไวรัสโควิด-19 ที่คลี่คลายลง โดยหน่วยงานภาครัฐได้ดำเนินการออกมาตรการกระตุ้นเศรษฐกิจภายในประเทศอย่างต่อเนื่อง เพื่อเป็นการกระตุ้นและส่งเสริมให้นักท่องเที่ยวชาวไทยเดินทางเข้ามาท่องเที่ยว เช่น โครงการเราเที่ยวด้วยกัน โครงการทัวร์เที่ยวไทย ส่งผลให้นักท่องเที่ยวชาวไทยเดินทางเข้ามาท่องเที่ยวจังหวัดภูเก็ตมากขึ้น นอกจากนี้ หน่วยงานทั้งภาครัฐและเอกชนได้ร่วมกันจัดกิจกรรมส่งเสริมการท่องเที่ยวในช่วงเทศกาลต่าง ๆ เช่น เทศกาลปีใหม่ การจัดงานภายใต้โครงการ “ภูเก็ตเด็ดทั้งเกาะ” อีกทั้งภาครัฐได้มีนโยบายผ่อนคลามาตรการการเดินทางเข้าประเทศอย่างต่อเนื่อง โดยนับตั้งแต่เปิดประเทศ 1 กรกฎาคม 2564 ในรูปแบบ Sandbox และ Test & Go เมื่อ 1 กุมภาพันธ์ 2565

ที่ผ่านมา ส่งผลทำให้มีจำนวนนักท่องเที่ยวที่เดินทางเข้ามาในจังหวัดภูเก็ตรวมทั้งสิ้น 779,960 คน **สูงขึ้น**คิดเป็นร้อยละ 198.33 และรายได้จากนักท่องเที่ยว จำนวน 20,421.77 ล้านบาท **สูงขึ้น**คิดเป็นร้อยละ 147.47 โดยกลุ่มนักท่องเที่ยวที่เดินทางเข้ามา มากที่สุด 10 อันดับแรก ได้แก่ กลุ่มประเทศอาเซียน รัสเซีย เยอรมัน อังกฤษ ยุโรปตะวันออก ฝรั่งเศส ออสเตรเลีย สวีเดน จีน และเดนมาร์ก ตามลำดับ

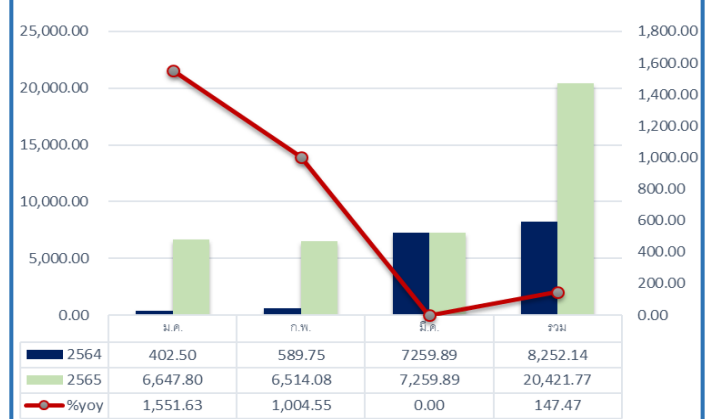
ปริมาณนักท่องเที่ยวที่เดินทางเข้ามาในจังหวัดภูเก็ต ไตรมาสที่ 1 ปี 2565 เทียบกับไตรมาสที่ 1 ปี 2564



จำนวนนักท่องเที่ยวที่เดินทางเข้ามา มากที่สุด 10 อันดับแรก

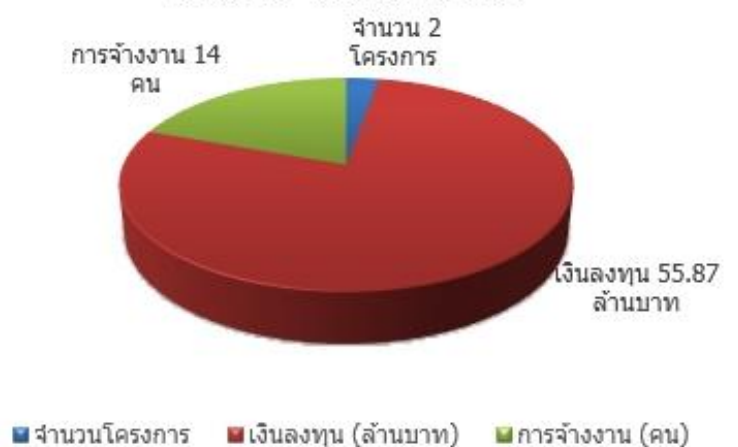


จำนวนรายได้ (ล้านบาท) ไตรมาสที่ 1 ปี 2565 เทียบกับ ไตรมาสที่ 1 ปี 2564



2. ภาคการค้าและการลงทุน โครงการที่ได้รับอนุมัติจากสำนักงานคณะกรรมการส่งเสริมการลงทุน (BOI) ไตรมาสที่ 1 (มกราคม - มีนาคม) ปี 2565 ขยายตัวเมื่อเทียบกับช่วงไตรมาสเดียวกันของปี 2564 เนื่องจากการคลี่คลายลงของสถานการณ์การแพร่ระบาดของโรคติดเชื้อไวรัสโคโรนา 2019 และการผ่อนคลายมาตรการควบคุมการแพร่ระบาดของภาครัฐ และการเปิดประเทศต้อนรับนักท่องเที่ยวต่างชาติ ส่งผลต่อกิจกรรมทางเศรษฐกิจในภาคบริการทยอยฟื้นตัว ทำให้ผู้ประกอบการมีความเชื่อมั่นในการลงทุนเพิ่มขึ้น โดยจังหวัดภูเก็ตได้รับอนุมัติโครงการลงทุนจากสำนักงานคณะกรรมการส่งเสริมการลงทุน จำนวน 2 โครงการ เพิ่มขึ้นร้อยละ 100.00 เงินลงทุนจำนวน 55.87 ล้านบาท เพิ่มขึ้นร้อยละ 100.00 โดยกิจการที่ได้รับอนุมัติการลงทุนได้แก่ กิจการผลิตไฟฟ้าจากแสงอาทิตย์ (1 โครงการ) และกิจการผลิตเม็ดพลาสติกกรีไซเคิล (1 โครงการ) มีการจ้างแรงงานไทยรวมทั้งสิ้น 14 คน เพิ่มขึ้นร้อยละ 100.00

ภาคการค้าและการลงทุน (BOI) ไตรมาสที่ 1 (มกราคม - มีนาคม) ปี 2565





**พื้นที่อนุญาตก่อสร้าง ไตรมาสที่ 1 ปี 2565
เทียบกับไตรมาสที่ 1 ปี 2564**



การลงทุนประกอบธุรกิจไตรมาสที่ 1 ปี 2565 ขยายตัว เมื่อเทียบกับช่วงไตรมาสเดียวกันของปีก่อน โดยได้แรงสนับสนุนจากแผนฟื้นฟูภาคการท่องเที่ยว “Phuket Sandbox” และ Test & Go รวมทั้งหน่วยงานภาครัฐและเอกชนได้ร่วมกันจัดกิจกรรมส่งเสริมการท่องเที่ยวเพื่อกระตุ้นภาคเศรษฐกิจอย่างต่อเนื่อง ส่งผลทำให้จังหวัดภูเก็ตมีนิติบุคคลตั้งอยู่ จำนวน 22,760 ราย ทุนจดทะเบียน 177,093.84 ล้านบาท โดยนิติบุคคลจัดตั้งใหม่ช่วงไตรมาสที่ 1 ปี 2565 จำนวนทั้งสิ้น 613 ราย เพิ่มขึ้นจากช่วงไตรมาสเดียวกันของปีก่อนคิดเป็นร้อยละ 81.90 จำนวนทุนจดทะเบียนรวม 1,257.70 ล้านบาท เพิ่มขึ้นคิดเป็นร้อยละ 52.74 โดยประเภทธุรกิจที่มีการจดทะเบียนสูงสุด 5 อันดับ ได้แก่ กิจกรรมการบริการด้านอื่นๆ (ร้อยละ 33.39) กิจกรรมเกี่ยวกับบอสังหาริมทรัพย์ (ร้อยละ 25.94) กิจกรรมที่พักแรม และบริการด้านอาหาร (ร้อยละ 11.16) กิจกรรมการก่อสร้าง (ร้อยละ 6.82) และการขายส่ง และการขายปลีก การซ่อมยานยนต์และและจักรยานยนต์ (ร้อยละ 5.05) ตามลำดับ ทั้งนี้ พื้นที่การลงทุนตั้งอยู่ในเขตอำเภอเมือง อำเภอกะทู้ และอำเภอถลาง

การลงทุนด้านอสังหาริมทรัพย์ไตรมาสที่ 1 ปี 2565 ชะลอตัวเมื่อเทียบกับช่วงไตรมาสเดียวกันของปีก่อนจากสถานการณ์การแพร่ระบาดของโรคไวรัสโคโรนาฯ ส่งผลให้ภาคการลงทุนและพัฒนาด้านอสังหาริมทรัพย์ ชะลอการก่อสร้างและพัฒนาโครงการ โดยจำนวนพื้นที่ได้รับอนุญาตก่อสร้าง ไตรมาสที่ 1 ปี 2565 ปริมาณรวมทั้งสิ้น 209,818 ตร.ม. ลดลงจากช่วงไตรมาสเดียวกันของปีก่อน ที่มีจำนวนพื้นที่ก่อสร้าง 557,000 ตร.ม. หรือคิดเป็นร้อยละ 62.33 โดยพื้นที่ก่อสร้างเพื่อการอยู่อาศัย จำนวน 97,944 ตร.ม. (ลดลงร้อยละ 50.71) และพื้นที่ก่อสร้างเพื่อการโรงแรม จำนวน 8,924 ตร.ม. (ลดลงร้อยละ 89.22) ส่วนพื้นที่ก่อสร้างเพื่อการพาณิชย์ จำนวน 34,028 ตร.ม. (เพิ่มขึ้นร้อยละ 111.66), และพื้นที่การก่อสร้างอื่น ๆ จำนวน 68,922 ตร.ม. (เพิ่มขึ้นร้อยละ 24.90)

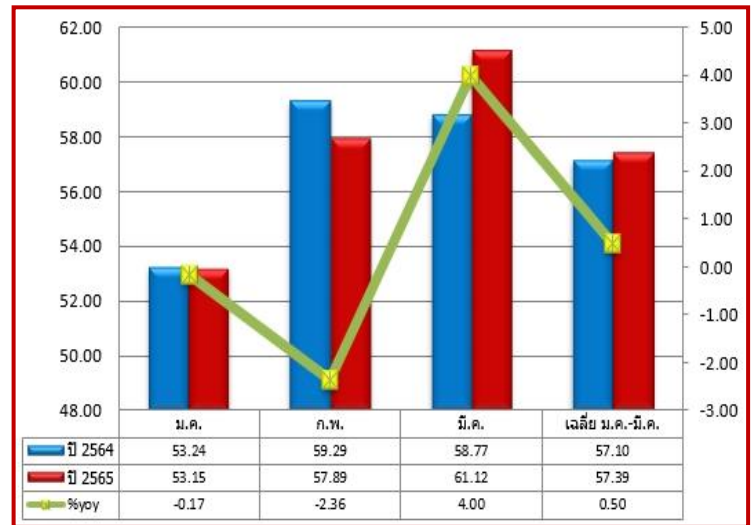
3. ภาคเกษตรกรรม อุปทานภาคการเกษตร

(ยางพารา) ในช่วงไตรมาสแรก (มกราคม – มีนาคม) ปี 2565 **ขยายตัว** เมื่อเทียบกับช่วงเดือนเดียวกันของปีก่อน ตามภาวะราคาตลาดโลก เนื่องจากความต้องการใช้ยางพาราเพิ่มขึ้นตามสถานการณ์การฟื้นตัวทางเศรษฐกิจของประเทศผู้ใช้อย่างพารา โดยเฉพาะความต้องการของภาคอุตสาหกรรมถุงมืออย่างต่อเนื่อง จากการแพร่ระบาดของโรคติดเชื้อไวรัสโคโรนา 2019 และอุตสาหกรรมยานยนต์ของจีนขยายตัว ผู้ประกอบการจึงมีความต้องการยางเพื่อส่งมอบมากขึ้น อีกทั้งราคาน้ำมันดิบที่ปรับตัวสูงขึ้นอย่างต่อเนื่องจากปัญหาความขัดแย้งระหว่างประเทศยูเครนและรัสเซีย นอกจากนี้ภาครัฐได้ขยายเวลาโครงการสนับสนุนสินเชื่อผู้ประกอบการผลิตภัณฑ์ยางต่าง ๆ ซึ่งจะเป็นการกระตุ้นให้เกิดการใช้ยางภายในประเทศเพิ่มมากขึ้น ส่งผลให้ราคายางแผ่นดิบคุณภาพเกษตรกรขายได้เฉลี่ย กิโลกรัมละ 57.39 บาท เพิ่มขึ้นจากช่วงไตรมาสเดียวกันของปีก่อนที่มีราคาเฉลี่ยกิโลกรัมละ 57.10 บาท หรือคิดเป็นร้อยละ 0.50

สำหรับด้านการประมง ในช่วงไตรมาสแรก (มกราคม - มีนาคม) ปี 2565 **ชะลอตัว** เมื่อเทียบกับช่วงเดือนเดียวกันของปีก่อน เนื่องจากราคาน้ำมันดิบที่ขยับตัวสูงขึ้นอย่างต่อเนื่อง ประกอบกับเข้าสู่ช่วงปิดอ่าวฝั่งทะเลอันดามัน ระหว่าง มีนาคม – มิถุนายน ของทุกปี โดยปริมาณสัตว์น้ำที่นำขึ้นจากท่าเทียบเรือประมงภูเก็ต มีจำนวนรวมทั้งสิ้น 5,666.07 ตัน มูลค่า 264.04 ล้านบาท ซึ่งปริมาณลดลงจากปีก่อนร้อยละ 23.81 และมูลค่าลดลงร้อยละ 42.90 ตามลำดับ โดยสัตว์น้ำที่จับได้และสร้างมูลค่าสูงสุด 5 อันดับแรก ได้แก่ ปลาเคย (89.86 ล้านบาท คิดเป็นร้อยละ 34.03) ปลาทูแขก (39.38 ล้านบาท คิดเป็นร้อยละ 14.92) ปลาลัง (30.38 ล้านบาท คิดเป็นร้อยละ 11.51) ปลาเกะตัก (24.91 ล้านบาท คิดเป็นร้อยละ 9.43) และปลาสิกุล (19.54 ล้านบาท คิดเป็นร้อยละ 7.40) ตลาดการจำหน่ายสัตว์น้ำอยู่ในจังหวัดภูเก็ต คิดเป็นร้อยละ 24.59 ตลาดในประเทศ (กรุงเทพฯ หาดใหญ่ กระบี่ สมุทรสาคร ฯลฯ) ร้อยละ 75.41 ส่วนโรงงานทูน่าในประเทศสัดส่วนยังคงเป็นศูนย์

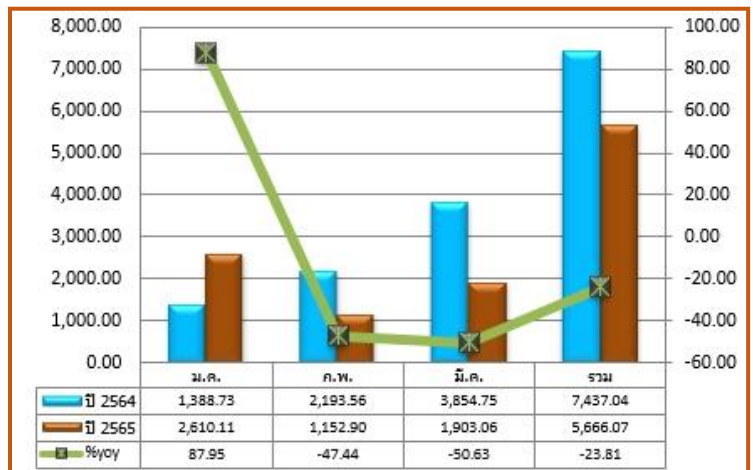
ภาคการเกษตร (ยางพารา) ไตรมาสที่ 1 ปี 2565

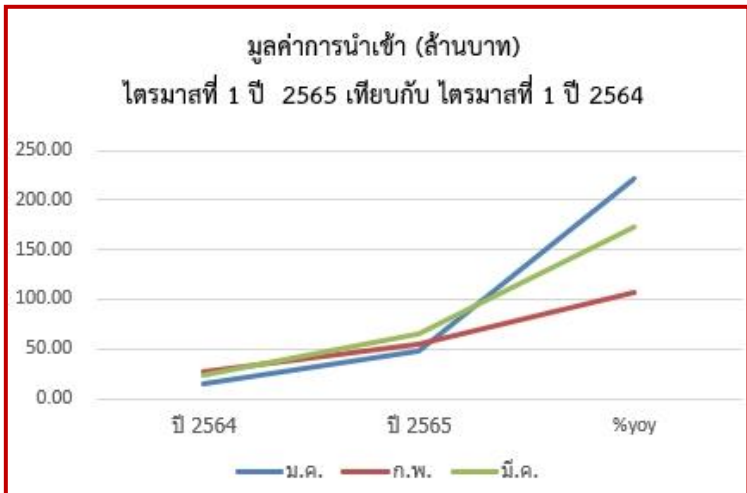
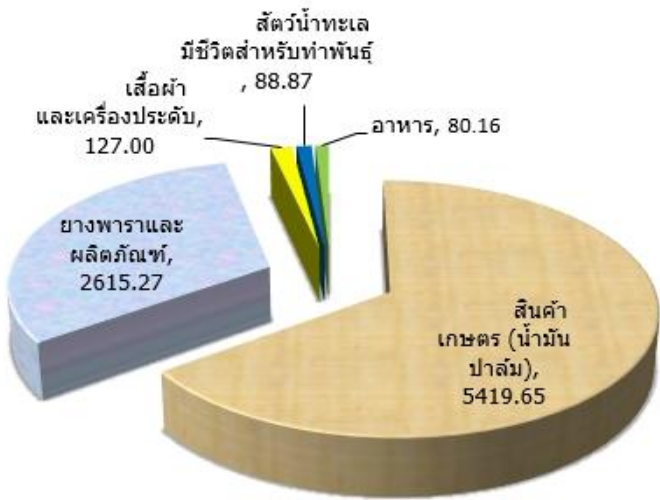
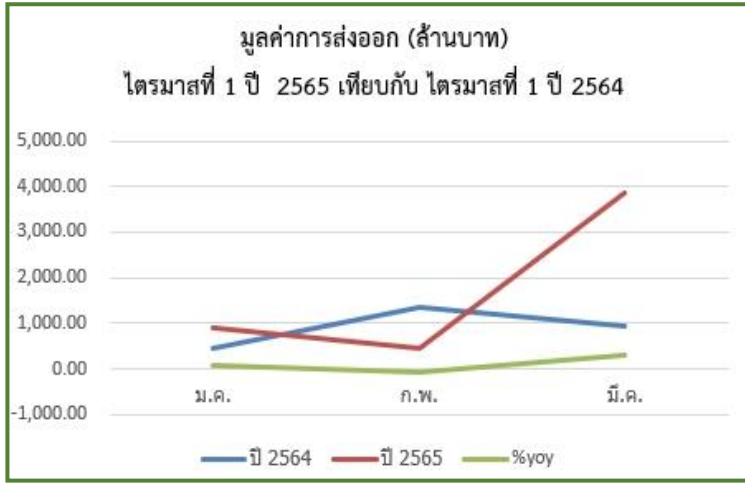
เทียบกับไตรมาสที่ 1 ปี 2564



ภาคการประมง (ตลาดสัตว์น้ำ) ไตรมาสที่ 1 ปี 2565

เทียบกับไตรมาสที่ 1 ปี 2564





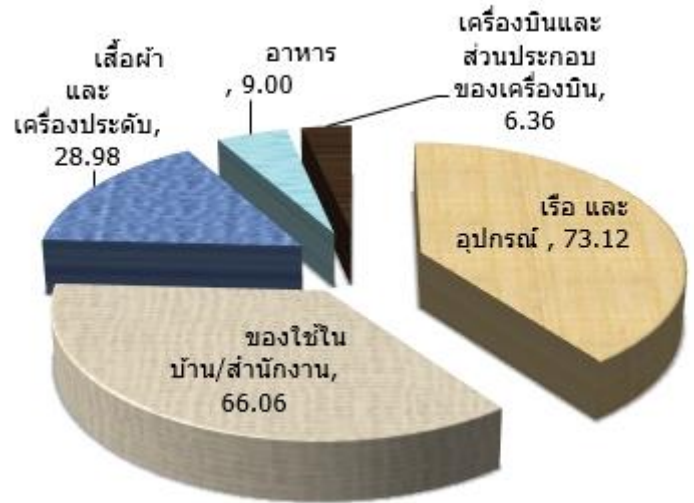
4. ภาคการค้าระหว่างประเทศ การค้าระหว่างประเทศ

ของจังหวัดภูเก็ตผ่านด่านศุลกากรภูเก็ตและด่านศุลกากรท่าอากาศยานภูเก็ต ในช่วงไตรมาสแรก (มกราคม - มีนาคม) ปี 2565 ขยายตัวเมื่อเทียบกับช่วงไตรมาสเดียวกันของปีก่อน ปัจจัยหลักมาจากความต้องการสินค้าเกษตร (น้ำมันปาล์ม) ยางพาราและผลิตภัณฑ์ ในกลุ่มประเทศคู่ค้าที่สำคัญช่วงสถานการณ์การแพร่ระบาดของโรคติดเชื้อไวรัสโคโรนาฯ โดยมูลค่าการค้าระหว่างประเทศ มีจำนวนรวมทั้งสิ้น 5,386.26 ล้านบาท เพิ่มขึ้นจากช่วงไตรมาสเดียวกันของปีก่อน ร้อยละ 92.26 จำแนกเป็น

มูลค่าการส่งออก 5,219.16 ล้านบาท (เพิ่มขึ้นร้อยละ 90.73) โดยสินค้าส่งออกที่สูงที่สุด 5 อันดับ ได้แก่ สินค้าเกษตร (น้ำมันปาล์ม) มูลค่าส่งออก 3,261.46 ล้านบาท คิดเป็นร้อยละ 52.44 (ตลาดส่งออก ได้แก่ อินเดีย) ยางพาราและผลิตภัณฑ์ มูลค่าส่งออก 2,340.20 ล้านบาท คิดเป็นร้อยละ 37.63 (ตลาดส่งออก ได้แก่ สหรัฐอเมริกา อิสราเอล จีน เกาหลี เวียดนาม และอินเดีย) สัตว์น้ำทะเลมีชีวิตสำหรับทำพันธุ์ มูลค่าส่งออก 85.75 ล้านบาท คิดเป็นร้อยละ 1.38 (ตลาดส่งออก ได้แก่ อินเดีย) อาหาร มูลค่าส่งออก 64.88 ล้านบาท คิดเป็นร้อยละ 1.04 (ตลาดส่งออก ได้แก่ ออสเตรเลีย สหรัฐอาหรับเอมิเรตส์ อังกฤษ และออสเตรเลีย) เครื่องใช้ไฟฟ้าและอุปกรณ์ มูลค่าการส่งออก 57.00 ล้านบาท คิดเป็นร้อยละ 0.92 (ตลาดส่งออก ได้แก่ การ์ตา)

ในมูลค่าสินค้าส่งออกของจังหวัดภูเก็ต ส่วนหนึ่งเกิดจากผู้ส่งออกสินค้าใช้หนังสือรับรองถิ่นกำเนิดสินค้าเพื่อขอสิทธิพิเศษทางภาษีกับประเทศที่ส่งออก โดยในช่วงเดือนมกราคม - มีนาคม ปี 2565 ได้ออกหนังสือรับรองให้กับผู้ประกอบการ จำนวน 3 ราย 127 คำขอ รวมมูลค่า 35.82 ล้านดอลลาร์สหรัฐฯ โดยแยกเป็น (1) ส่งออกยางแผ่นดิบ (ยางแท่ง,ยางแผ่น,น้ำยางข้น) มูลค่า 35.62 ล้านดอลลาร์สหรัฐฯ ตลาดส่งออกได้แก่ เกาหลี จีน อินเดีย และเวียดนาม (2) ส่งออก GYPSUM, ANHYDRTE, NATYRAK GYPSUM ROCK มูลค่า 0.20 ล้านดอลลาร์สหรัฐฯ ตลาดส่งออกได้แก่ อินโดนีเซีย (3) ส่งออก ดักแด็ฝี่เสื่อ มูลค่า 0.02 ล้านดอลลาร์สหรัฐฯ ตลาดส่งออกได้แก่ สหรัฐอาหรับเอมิเรตส์

มูลค่าการนำเข้า 167.10 ล้านบาท (เพิ่มขึ้นร้อยละ 156.52) โดยสินค้านำเข้าสูงสุด 5 อันดับแรก ได้แก่ เรือและอุปกรณ์ มูลค่าการนำเข้า 37.24 ล้านบาท คิดเป็นร้อยละ 22.29 (ตลาดนำเข้า ได้แก่ ราชอาณาจักรไทย) เสื้อผ้าและเครื่องประดับ มูลค่าการนำเข้า 24.67 ล้านบาท คิดเป็นร้อยละ 14.76 (ตลาดนำเข้า ได้แก่ สิงคโปร์ มาเลเซีย และ ราชอาณาจักรไทย) เครื่องบินและส่วนประกอบของเครื่องบิน มูลค่าการนำเข้า 6.36 ล้านบาท คิดเป็นร้อยละ 3.81 (ตลาดนำเข้า ได้แก่ ราชอาณาจักรไทย) อาหาร มูลค่าการนำเข้า 4.80 ล้านบาท คิดเป็นร้อยละ 2.87 (ตลาดนำเข้า ได้แก่ สวีเดน และ ราชอาณาจักรไทย) สิ่งพิมพ์ มูลค่าการนำเข้า 1.62 ล้านบาท คิดเป็นร้อยละ 0.97 (ตลาดนำเข้า ได้แก่ ออสเตรเลีย)

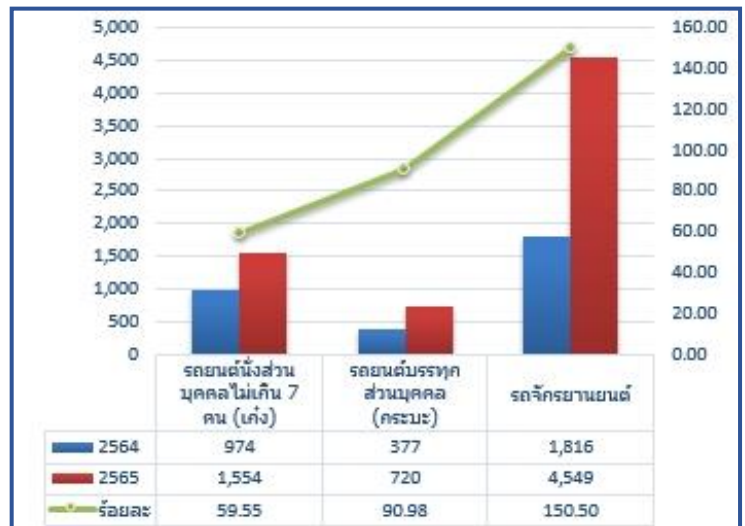


5. ภาคการอุปโภคบริโภค การอุปโภคบริโภค

ภาคเอกชนของจังหวัดภูเก็ต ไตรมาสที่ 1 (มกราคม - มีนาคม) ปี 2565 ขยายตัวเมื่อเทียบกับช่วงเดียวกันของปีก่อน เนื่องจากสถานการณ์การแพร่ระบาดของโรคไวรัสโคโรนา 2019 คลี่คลายลง ภาครัฐทยอยผ่อนคลายมาตรการควบคุมโรคระบาดทำให้กิจกรรมทางเศรษฐกิจกระเตื้องขึ้น โดยดัชนีตัวชี้วัดหมวดยานยนต์ (Car Index) จำนวนการจดทะเบียนรถใหม่กับสำนักงานขนส่งจังหวัดภูเก็ต ทั้งสิ้น 6,823 คัน เพิ่มขึ้นจากช่วงเดียวกันของปีก่อนจำนวน 3,656 คัน หรือคิดเป็นร้อยละ 115.44 ประกอบด้วย รถยนต์นั่งส่วนบุคคล (เก๋ง) รถยนต์บรรทุกส่วนบุคคล (กระบะ) และรถจักรยานยนต์ มีการจดทะเบียนจำนวน 1,554 720 และ 4,549 คัน เพิ่มขึ้นคิดเป็นร้อยละ 59.55 90.98 และ 150.50 ตามลำดับ

ดัชนีตัวชี้วัดหมวดยานยนต์ (Car Index)

ไตรมาสที่ 1 ปี 2565 เทียบกับไตรมาสที่ 1 ปี 2564

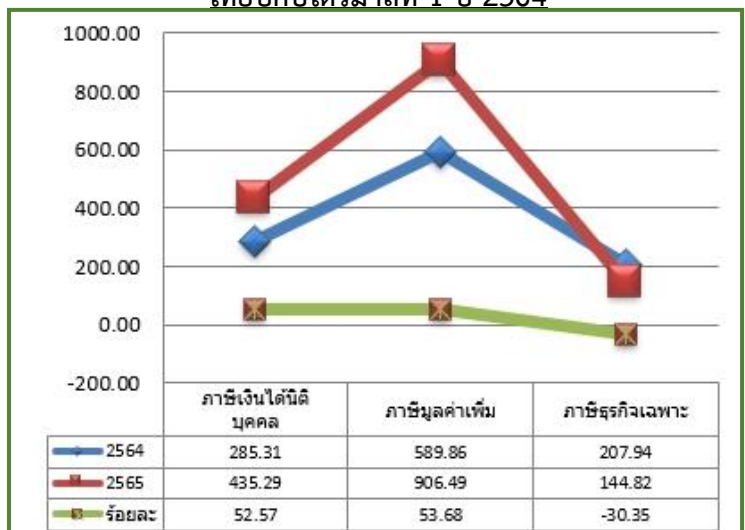


ทางด้านดัชนีตัวชี้วัดด้านการอุปโภคบริโภคใน

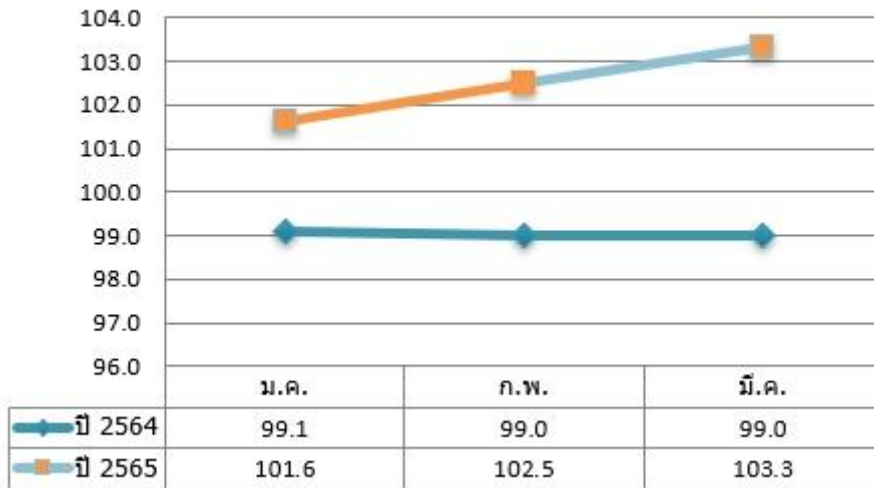
ชีวิตประจำวันที่สำคัญ ได้แก่ ปริมาณการจัดเก็บภาษีมูลค่าเพิ่ม และภาษีเงินได้นิติบุคคล ที่ได้มีการจัดเก็บจำนวน 906.49 และ 435.29 ล้านบาท เพิ่มขึ้นคิดเป็นร้อยละ 53.68 และ 52.57 ตามลำดับ เนื่องจากสถานการณ์การแพร่ระบาดของโรคติดเชื้อไวรัสโคโรนา 2019 คลี่คลายลง รวมทั้งการผ่อนคลายมาตรการควบคุมการแพร่ระบาดของภาครัฐ ส่งผลให้นักท่องเที่ยวชาวต่างชาติเดินทางเข้ามาท่องเที่ยวได้เพิ่มขึ้นอีกทั้งภาครัฐได้ดำเนินการออกมาตรการกระตุ้นเศรษฐกิจต่าง ๆ ส่งผลให้ผู้ประกอบการมีรายได้เพิ่มขึ้น ส่วนภาษีธุรกิจเฉพาะ มีการจัดเก็บ จำนวน 144.82 ล้านบาท ลดลงจากปีก่อนร้อยละ 30.35

ดัชนีการจัดเก็บภาษี ไตรมาสที่ 1 ปี 2565

เทียบกับไตรมาสที่ 1 ปี 2564



ดัชนีราคาผู้บริโภคของจังหวัด ภูเก็ต



ดัชนีราคาผู้บริโภคจังหวัดภูเก็ต แสดงถึงการเปลี่ยนแปลงของระดับราคาสินค้าและบริการที่ครัวเรือนใช้สอย ครอบคลุมรายการสินค้าและบริการที่ใช้คำนวณดัชนี จำนวน 246 รายการ แบ่งได้เป็น 7 หมวดสินค้า ประกอบด้วย หมวดอาหารและเครื่องดื่ม หมวดเครื่องนุ่งห่มและรองเท้า หมวดเคหสถาน หมวดการตรวจรักษาและบริการส่วนบุคคล หมวดยานพาหนะ การขนส่งและการสื่อสาร หมวดการบันเทิงการอ่าน การศึกษาและการศาสนา และหมวดยาสูบและเครื่องดื่มมีแอลกอฮอล์ โดยเมื่อพิจารณาดัชนีเฉลี่ย 3 เดือน ปี 2565 (มกราคม - มีนาคม 2565) เทียบกับช่วงระยะเดียวกันของปี 2564 ดัชนีสูงขึ้นร้อยละ 3.4 จากการปรับราคาสูงขึ้นของดัชนีหมวดอื่นๆ ไม่ใช่อาหารและเครื่องดื่ม สูงขึ้นร้อยละ 3.8 ประกอบด้วย หมวดพาหนะ การขนส่ง และการสื่อสาร สูงขึ้นร้อยละ 9.7 ขณะที่หมวดการบันเทิงการอ่าน การศึกษาและการศาสนา ลดลงร้อยละ 1.3 หมวดข้าว แป้งและผลิตภัณฑ์จากแป้ง ลดลงร้อยละ 4.4 หมวดผักและผลไม้ ลดลงร้อยละ 0.8 หมวดเนื้อสัตว์ เป็ดไก่ และสัตว์น้ำ สูงขึ้นร้อยละ 13.4