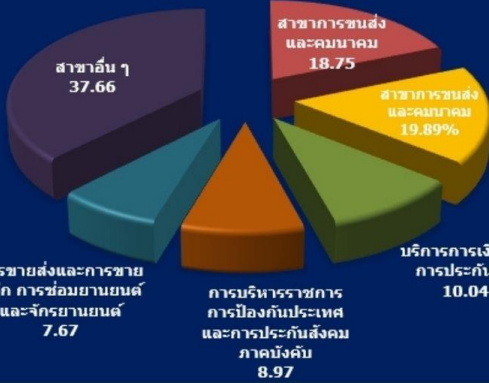


สรุปภาวะเศรษฐกิจการค้าจังหวัดภูเก็ต ปี 2566

บทสรุปผู้บริหาร

โครงสร้างเศรษฐกิจจังหวัดภูเก็ต

โครงสร้างเศรษฐกิจจังหวัดภูเก็ตปี 2564



ภาคบริการ 87 %

ภาคเกษตร 7 %

ภาคอุตสาหกรรม 6 %

สัดส่วน GPP 5 อันดับ จังหวัดภูเก็ต

- 1 สาขาการขนส่งและคมนาคม ร้อยละ: 18.75
 - 2 สาขาโรงแรมและภัตตาคาร ร้อยละ: 16.92
 - 3 บริการการเงินและการประกันภัย ร้อยละ: 10.04
 - 4 การบริหารราชการ การป้องกันประเทศ และการประกันสังคมภาคบังคับ ร้อยละ: 8.97
 - 5 การขายส่งและการขายปลีก การซ่อมยานยนต์และจักรยานยนต์ ร้อยละ: 7.67
- สาขาอื่น ๆ ร้อยละ: 37.66

****GDP 2564p = 16,166,598 ล้านบาท****

****ผลิตภัณฑ์มวลรวมจังหวัดภูเก็ตประจำปี 2564 จำนวน 99,545 ล้านบาท****

****รายได้เฉลี่ยต่อหัว 165,343 บาท/คน/ปี****

เป็นอันดับ 4 ของภาคใต้ และอันดับ 20 ของประเทศ

ข้อมูลจาก สศช.

ภาวะเศรษฐกิจการค้าของจังหวัดภูเก็ต ปี 2566 เทียบกับช่วงเดียวกันในปี 2565 หากพิจารณาจากเศรษฐกิจ ด้านอุปทาน เป็นการขยายตัวของ ภาคการบริการและการท่องเที่ยว ซึ่งเป็นเศรษฐกิจหลักของจังหวัดภูเก็ต โดยจำนวนนักท่องเที่ยวชาวไทย และชาวต่างชาติที่เดินทางเข้ามาท่องเที่ยวเพิ่มขึ้น ตามมติคณะรัฐมนตรีเมื่อวันที่ 13 กันยายน 2566 เห็นชอบมาตรการกระตุ้นการท่องเที่ยวระยะเร่งด่วน ด้วยมาตรการยกเว้นการตรวจลงตรา (Visa Exemption) เพื่อการท่องเที่ยวให้แก่ผู้ถือหนังสือเดินทางหรือเอกสารใช้แทนหนังสือเดินทางสัญชาติจีนและสัญชาติคาซัคสถานเป็นการชั่วคราว เพื่อการท่องเที่ยวเป็นกรณีพิเศษ ตั้งแต่วันที่ 25 กันยายน 2566 ถึงวันที่ 24 กุมภาพันธ์ 2567 โดยเป็นมาตรการเพื่อกระตุ้นการเดินทางท่องเที่ยวในช่วงวันหยุดยาวต่อเนื่อง (Golden Week) ไปจนถึงช่วงตรุษจีน เดือนกุมภาพันธ์ 2567 และมีการอนุมัติให้สหพันธรัฐรัสเซียได้รับการยกเว้นการตรวจลงตราและให้อยู่ในราชอาณาจักรได้ไม่เกิน 90 วัน เป็นกรณีพิเศษ โดยมีเงื่อนไขให้มีผลบังคับใช้ชั่วคราว ตั้งแต่วันที่ 1 พฤศจิกายน 2566 ถึงวันที่ 30 เมษายน 2567 ซึ่งจะช่วยดึงดูดให้นักท่องเที่ยวชาวรัสเซียเดินทางมาท่องเที่ยวและพำนักอยู่ในประเทศไทยนานขึ้น อีกทั้งคณะรัฐมนตรีได้อนุมัติมาตรการยกเว้นการตรวจลงตราเพิ่มให้กับประเทศอินเดียและไต้หวัน โดยสามารถเดินทางเข้ามาเที่ยวเมืองไทยได้ 30 วัน เริ่มตั้งแต่ 10 พฤศจิกายน 2566 ถึงวันที่ 10 พฤษภาคม 2567 สำหรับภาคการเกษตร พิจารณาจากราคายางพารา (แผ่นดิบคุณภาพ 3) หดตัว แต่อย่างไรก็ตาม จากนโยบายกระตุ้นเศรษฐกิจของจีน ส่งผลให้ภาคอุตสาหกรรมมีผลผลิตเพิ่มขึ้นตามสถานการณ์การฟื้นตัวทางเศรษฐกิจของประเทศผู้ใช้อย่างพารา คาคาการณ์ราคายางพาราอาจมีแนวโน้มปรับสูงขึ้นอย่างต่อเนื่อง ทางด้านอุปสงค์ ขยายตัว พิจารณาจากการบริโภคภาคเอกชน เนื่องจากกำลังซื้อของภาคครัวเรือนทยอยปรับตัวดีขึ้น ทั้งการจ้างงานและความเชื่อมั่นของผู้บริโภค รวมถึงการใช้จ่ายในภาคบริการที่ขยายตัวสอดคล้องกับการฟื้นตัวของนักท่องเที่ยวไทยและต่างชาติที่มีแนวโน้มดีขึ้นอย่างต่อเนื่อง สำหรับการลงทุนภาคเอกชน ขยายตัว พิจารณาจากการขออนุญาตพื้นที่ก่อสร้าง สินเชื่อเพื่อการลงทุน และรถยนต์เพื่อการพาณิชย์ขยายตัว โดยมีรายละเอียดของการวิเคราะห์ในแต่ละภาคเศรษฐกิจการค้า ดังนี้

เครื่องชี้ภาวะเศรษฐกิจการค้าที่สำคัญของจังหวัดภูเก็ต ปี 2566

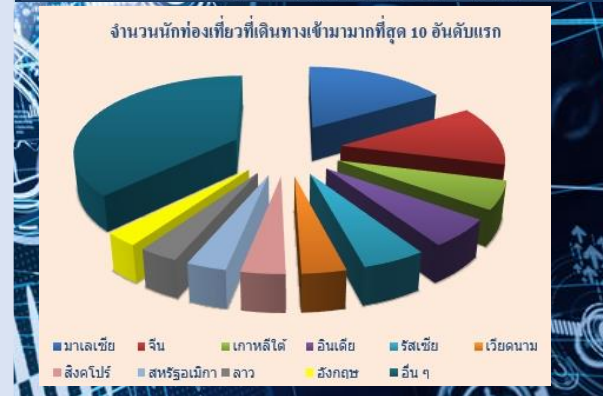
| เครื่องชี้ภาวะเศรษฐกิจการค้าที่สำคัญของจังหวัดภูเก็ต | | ปี 2565 | ปี 2566 | (+/-) (%) |
|--|---|------------|------------|------------|
| 1 | ภาคการบริการและการท่องเที่ยว | | | |
| | - จำนวนนักท่องเที่ยว (คน) | 5,628,483 | 11,300,498 | 100.77 |
| | - รายได้ (ล้านบาท) | 193,636.78 | 371,623.74 | 91.92 |
| 2 | ภาคการค้าและการลงทุน | | | |
| | - กิจการได้รับอนุมัติส่งเสริมการลงทุน | | | |
| | จำนวน (โครงการ) | 10 | 14 | 40.00 |
| | เงินลงทุน (ล้านบาท) | 3,105.50 | 678.40 | -78.15 |
| | การจ้างงาน (คน) | 337 | 140 | -58.46 |
| | - การจดทะเบียนธุรกิจนิติบุคคล | | | |
| | จำนวน (ราย) | 2,946 | 4,987 | 69.28 |
| | ทุนจดทะเบียน (ล้านบาท) | 9,639.81 | 24,763.93 | 156.89 |
| | - พื้นที่อนุญาตก่อสร้างในจังหวัด (ตารางเมตร) | | | |
| | พื้นที่รวม | 825,160 | 2,209,111 | 167.72 |
| 3 | ภาคเกษตรกรรม | | | |
| | - ราคาสินค้าที่สำคัญเฉลี่ย (บาท/กก.) | | | |
| | ยางแผ่นดิบคุณภาพ 3 (ราคาเฉลี่ย) | 52.94 | 45.95 | -13.20 |
| | - ประมง | | | |
| | ปริมาณ (ตัน) | 14,857.98 | 18,686.92 | 25.77 |
| | มูลค่า (ล้านบาท) | 786.22 | 1,105.69 | 40.63 |
| 4 | ภาคการค้าระหว่างประเทศ (หน่วย : ล้านบาท) | | | |
| | (ผ่านด่านศุลกากร และด่านท่าอากาศยานภูเก็ต) | | | |
| | - มูลค่าการส่งออก และเรียงลำดับสูงสุด 5 อันดับแรก | 26,315.90 | 21,865.09 | -16.91 |
| | ยางพาราและผลิตภัณฑ์ (ร้อยละ 37.19) | 9,637.44 | 8,132.68 | -15.61 |
| | สินค้าเกษตร (น้ำมันปาล์ม, น้ำมันเมล็ดในปาล์มดิบ) (ร้อยละ 35.14) | 14,118.37 | 7,683.43 | -45.58 |
| | ส่วนประกอบของเครื่องบิน (ร้อยละ 4.77) | 0.69 | 1,043.73 | 151,165.22 |
| | อาหาร (ร้อยละ 4.46) | 413.80 | 974.31 | 135.45 |
| | สัตว์น้ำทะเลมีชีวิตสำหรับทำพันธุ์ (ร้อยละ 2.26) | 102.69 | 494.79 | 381.83 |
| | - มูลค่าการนำเข้า และเรียงลำดับสูงสุด 5 อันดับแรก | 1,283.27 | 2,272.24 | 77.07 |
| | เรือ และอุปกรณ์ (ร้อยละ 27.14) | 492.47 | 616.61 | 25.21 |
| | ของใช้ในบ้าน/สำนักงาน (ร้อยละ 23.78) | 274.08 | 540.35 | 97.15 |
| | อาหาร (ร้อยละ 10.77) | 63.15 | 244.81 | 287.66 |
| | อุปกรณ์กีฬาทางน้ำ (ร้อยละ 7.93) | 1.44 | 180.15 | 12,410.42 |
| | เสื้อผ้าและเครื่องประดับ (ร้อยละ 6.19) | 124.46 | 140.70 | 13.05 |
| 5 | ภาคการอุปโภคบริโภค | | | |
| | - การจดทะเบียนรถใหม่ (คัน) | 29,199 | 40,350 | 38.19 |
| | รถยนต์นั่งส่วนบุคคลไม่เกิน 7 คน (เก๋ง) | 7,048 | 11,970 | 69.84 |
| | รถยนต์บรรทุกส่วนบุคคล (กระบะ) | 1,774 | 1,680 | -5.30 |
| | รถจักรยานยนต์ | 20,377 | 26,700 | 31.03 |
| | - ภาษีมูลค่าเพิ่ม (ล้านบาท) | 3,535.50 | 5,827.10 | 64.82 |
| | - ภาษีเงินได้นิติบุคคล (ล้านบาท) | 1,900.24 | 3,441.82 | 81.13 |
| | - ภาษีธุรกิจเฉพาะ (ล้านบาท) | 845.62 | 1,251.01 | 47.94 |
| | ดัชนีราคาผู้บริโภคจังหวัดภูเก็ต | | | |
| | ดัชนีราคาผู้บริโภคทั่วไป (ปีฐาน 2562) | 104.0 | 104.9 | 0.9 |
| | ดัชนีราคาผู้บริโภคพื้นฐาน | 101.7 | 102.4 | 0.7 |

สรุปภาวะเศรษฐกิจการค้าจังหวัดภูเก็ต ปี 2566

บทสรุปผู้บริหาร

1 ภาคการบริการและการท่องเที่ยว

ภาคการบริการและการท่องเที่ยวจังหวัดภูเก็ต ปี 2566 ขยายตัวเมื่อเทียบกับระยะเดียวกัน ปี 2565 โดยการท่องเที่ยวแห่งประเทศไทย (ททท.) ได้เปิดตัวแคมเปญท่องเที่ยวไทย 2566” หรือ “Visit Thailand Year 2023 : Amazing New Chapters” โดยให้ความสำคัญกับการสร้างความยั่งยืนและการเพิ่มมูลค่ากิจกรรมทางการท่องเที่ยว ผ่านการนำเสนอเรื่องราวของ “ซอฟต์พาวเวอร์” (Soft Power) ของประเทศไทยทั้ง 5F (Food Fight Fashion Film และ Festival) รวมทั้งมหัศจรรย์รัฐมนตรีเมื่อวันที่ 13 กันยายน 2566 เห็นชอบมาตรการกระตุ้นการท่องเที่ยวระยะเร่งด่วน ด้วยมาตรการยกเว้นการตรวจลงตรา (Visa Exemption) เพื่อการท่องเที่ยวให้แก่ผู้ถือหนังสือเดินทางหรือเอกสารใช้แทนหนังสือเดินทางสัญชาติจีนและสัญชาติคาซัคสถานเป็นการชั่วคราว เพื่อการท่องเที่ยวเป็นกรณีพิเศษ ตั้งแต่วันที่ 25 กันยายน 2566 ถึงวันที่ 24 กุมภาพันธ์ 2567 โดยเป็นมาตรการเพื่อกระตุ้นการเดินทางท่องเที่ยวในช่วงวันหยุดยาวต่อเนื่อง (Golden Week) ไปจนถึงช่วงตรุษจีนเดือนกุมภาพันธ์ 2567 และมีการอนุมัติให้สหพันธรัฐรัสเซียได้รับการยกเว้นการตรวจลงตราและให้อยู่ในราชอาณาจักรได้ไม่เกิน 90 วัน เป็นกรณีพิเศษ โดยมีเงื่อนไขให้มีผลบังคับใช้ชั่วคราว ตั้งแต่วันที่ 1 พฤศจิกายน 2566 ถึงวันที่ 30 เมษายน 2567 ซึ่งจะช่วยให้ดึงดูดให้นักท่องเที่ยวชาวรัสเซียเดินทางมาท่องเที่ยวและพำนักอยู่ในประเทศไทยนานขึ้น อีกทั้งคณะรัฐมนตรีได้อนุมัติมาตรการยกเว้นการตรวจลงตราเพิ่มให้กับประเทศอินเดียและไต้หวัน โดยสามารถเดินทางเข้ามาเที่ยวเมืองไทยได้ 30 วัน เริ่มตั้งแต่ 10 พฤศจิกายน 2566 ถึงวันที่ 10 พฤษภาคม 2567 และจังหวัดภูเก็ตด้วยความร่วมมือของหน่วยงานภาครัฐและเอกชนได้มีการจัดงานเพื่อส่งเสริมและกระตุ้นเศรษฐกิจภายในจังหวัดอย่างต่อเนื่อง ส่งผลทำให้มีจำนวนนักท่องเที่ยวที่เดินทางเข้ามาในจังหวัดภูเก็ตในช่วงเดือนมกราคม - ธันวาคม 2566 รวมทั้งสิ้น 11,300,498 คน สูงขึ้นคิดเป็นร้อยละ 100.77 และรายได้จากนักท่องเที่ยว จำนวน 371,623.74 ล้านบาท สูงขึ้นคิดเป็นร้อยละ 91.92 โดยกลุ่มนักท่องเที่ยวที่เดินทางเข้ามามากที่สุด 10 อันดับแรก ได้แก่ มาเลเซีย จีน เกาหลีใต้ อินเดีย รัสเซีย เวียดนาม สิงคโปร์ สหรัฐอเมริกา ลาว และอังกฤษ ตามลำดับ



“ภาพรวมทั้งประเทศ”

ข้อมูลจาก กก.

สรุปภาวะเศรษฐกิจการค้าจังหวัดภูเก็ต

สรุปภาวะเศรษฐกิจการค้าจังหวัดภูเก็ต ปี 2566

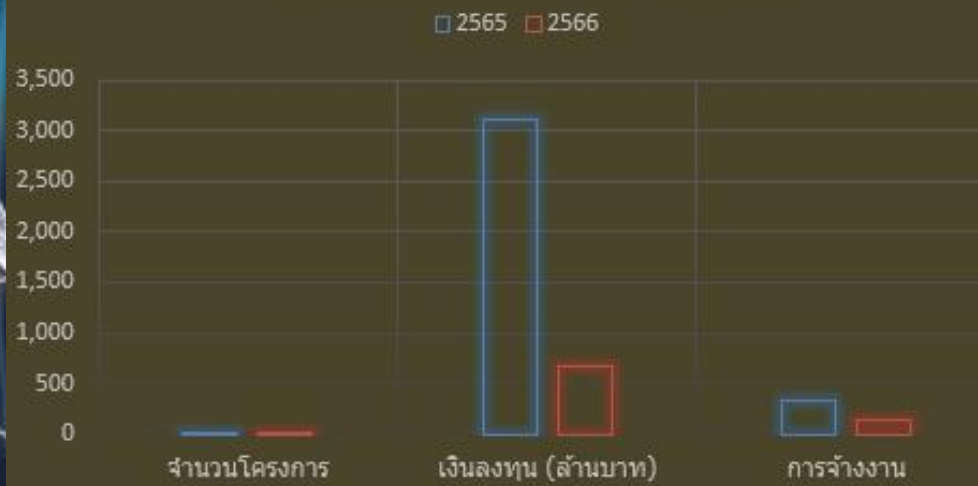
บทสรุปผู้บริหาร

2

ภาคการค้าและการลงทุน

ภาคการค้าและการลงทุน ภาคการค้าและการลงทุนโครงการที่ได้รับอนุมัติจากสำนักงานคณะกรรมการส่งเสริมการลงทุน (BOI) ปี 2566 ขยายตัว เมื่อเทียบกับช่วงเดียวกันของปี 2565 จากการฟื้นตัวของการท่องเที่ยวและธุรกิจที่เกี่ยวข้องเนื่องกับการท่องเที่ยว ส่งผลดีต่อความเชื่อมั่นผู้บริโภคและกำลังซื้อของภาคครัวเรือน รวมทั้งมาตรการกระตุ้นเศรษฐกิจจากภาครัฐส่งผลทำให้ภาคเศรษฐกิจการลงทุนขยายตัวอย่างต่อเนื่อง ทำให้ผู้ประกอบการมีความเชื่อมั่นในการลงทุนเพิ่มขึ้น โดยจังหวัดภูเก็ตได้รับอนุมัติโครงการลงทุนจากสำนักงานคณะกรรมการส่งเสริมการลงทุน จำนวน 14 โครงการ เพิ่มขึ้นร้อยละ 40.00 แต่เงินลงทุนจำนวน 678.40 ล้านบาท ลดลงร้อยละ 78.15 โดยกิจการที่ได้รับอนุมัติการลงทุนได้แก่ กิจการผลิตไฟฟ้าจากแสงอาทิตย์ (จำนวน 7 โครงการ) กิจการโรงแรม (จำนวน 2 โครงการ) กิจการ software (จำนวน 1 โครงการ) กิจการผลิตน้ำประปา (จำนวน 1 โครงการ) กิจการพัฒนาซอฟต์แวร์แพลตฟอร์มเพื่อให้บริการดิจิทัล (จำนวน 2 โครงการ) และกิจการสถานีอัดประจุไฟฟ้าสำหรับยานยนต์ไฟฟ้า (EV) (จำนวน 1 โครงการ) มีการจ้างแรงงานไทย รวมทั้งสิ้น 140 คน

ภาคการค้าและการลงทุน (BOI)
ในช่วงเดือน มกราคม - ธันวาคม ปี 2566



สรุปภาวะเศรษฐกิจการค้าจังหวัดภูเก็ต ปี 2566

บทสรุปผู้บริหาร

การลงทุนประกอบธุรกิจ ปี 2566 ขยายตัว เมื่อเทียบกับระยะเดียวกัน ปี 2565 จากการฟื้นตัวของภาคการท่องเที่ยวสนับสนุนให้การอุปโภคบริโภคขยายตัว รวมทั้งมาตรการกระตุ้นเศรษฐกิจจากภาครัฐส่งผลทำให้ภาคเศรษฐกิจการลงทุนขยายตัวอย่างต่อเนื่อง โดยจังหวัดภูเก็ตมีนิติบุคคลคงอยู่ จำนวน 27,549 ราย ทุนจดทะเบียน 203,496.27 ล้านบาท (ณ วันที่ 31 ธันวาคม 2566) โดยนิติบุคคลจัดตั้งใหม่ในช่วงเดือน (มกราคม-ธันวาคม) ปี 2566 จำนวนทั้งสิ้น 4,987 ราย เพิ่มขึ้นจากช่วงเดียวกันของปีก่อน คิดเป็นร้อยละ 69.28 จำนวนทุนจดทะเบียนรวม 24,763.93 ล้านบาท เพิ่มขึ้นคิดเป็นร้อยละ 156.89 โดยประเภทธุรกิจที่มีการจดทะเบียนสูงสุด 5 อันดับแรก ได้แก่ กิจกรรมเกี่ยวกับอสังหาริมทรัพย์, กิจกรรมการขายส่งและการขายปลีก, กิจกรรมที่พักแรมและบริการอาหาร, กิจกรรมการบริหารและบริการสนับสนุน และกิจกรรมการก่อสร้างตามลำดับ ทั้งนี้พื้นที่การลงทุนตั้งอยู่ในเขตอำเภอเมือง อำเภอกะทู้ และอำเภอถลาง

การลงทุนด้านอสังหาริมทรัพย์ ปี 2566 ขยายตัว เมื่อเทียบกับช่วงเดียวกัน ปี 2565 จากการฟื้นตัวของภาคบริการและการท่องเที่ยวที่มีจำนวนนักท่องเที่ยวต่างชาติเดินทางเข้าจังหวัดภูเก็ตเพิ่มขึ้นอย่างต่อเนื่อง ส่งผลดีต่อธุรกิจท่องเที่ยวและธุรกิจที่เกี่ยวข้อง ทำให้กลุ่มคนทำงานในภาคบริการมีกำลังซื้อในการจับจ่ายเพิ่มขึ้น และมาตรการลดอัตราค่าธรรมเนียมการโอนกรรมสิทธิ์เหลือล้านละ 100 บาท (จากปกติล้านละ 20,000 บาท หรือจาก 2% เหลือ 0.01%) และค่าธรรมเนียมการจดจำนองเหลือล้านละ 100 บาท (จากปกติล้านละ 10,000 บาท หรือจาก 1% เหลือ 0.01%) ซึ่งได้รับการต่ออายุมาตรการออกไปจนถึงสิ้นปี 2566 โดยจำนวนพื้นที่ได้รับอนุญาตก่อสร้าง ในช่วงเดือน (มกราคม-ธันวาคม) ปี 2566 รวมทั้งสิ้น 2,209,111 ตารางเมตร เพิ่มขึ้นจากช่วงเดียวกันของปีก่อนที่มีจำนวนพื้นที่ก่อสร้าง 825,160 ตารางเมตร หรือคิดเป็นร้อยละ 167.72 โดยพื้นที่ก่อสร้างเพื่อที่อยู่อาศัย จำนวน 1,316,945 ตารางเมตร (เพิ่มขึ้นร้อยละ 163.90) พื้นที่ก่อสร้างเพื่อการโรงแรม จำนวน 334,001 ตารางเมตร (เพิ่มขึ้นร้อยละ 463.84) พื้นที่ก่อสร้างเพื่อการพาณิชย์ จำนวน 217,840 ตารางเมตร (เพิ่มขึ้นร้อยละ 111.73) และพื้นที่การก่อสร้างอื่น ๆ มีจำนวนรวม 340,325 (เพิ่มขึ้นร้อยละ 107.52)



สรุปภาวะเศรษฐกิจการค้าจังหวัดภูเก็ต ปี 2566

บทสรุปผู้บริหาร

3

ภาคเกษตรกรรม

ภาคเกษตรกรรม อุปทานภาคการเกษตร (ยางพารา) ปี 2566 ชะลอตัว เมื่อเทียบกับระยะเดียวกัน ปี 2565 ตามภาวะราคายางพาราลดลงในประเทศ โดยราคายางแผ่นดิบคุณภาพ 3 เกษตรกรขายได้เฉลี่ยกิโลกรัมละ 45.95 บาท ลดลงจากช่วงเดียวกันของปีก่อนที่มีราคาเฉลี่ยกิโลกรัมละ 52.94 บาท หรือคิดเป็นร้อยละ 13.20 เนื่องจากแนวโน้มเศรษฐกิจโลกชะลอตัว ทำให้ความต้องการของประเทศคู่ค้าลดลง อีกทั้งสต็อกยางยังอยู่ในระดับสูง ส่งผลต่อความต้องการใช้ยางพาราเพื่อเป็นวัตถุดิบลดลง และปรากฏการณ์เอลนีโญในปี 2566 ทำให้เกิดภัยแล้ง ฝนทิ้งช่วง รวมถึงการขาดแคลนแรงงานในการกรีดยาง ส่งผลให้ผลผลิตยางพาราลดลง

สำหรับด้านการประมง ปี 2566 ขยายตัว เมื่อเทียบกับระยะเดียวกัน ปี 2565 เนื่องจากความต้องการบริโภคอาหารทะเลได้รับความนิยมเพิ่มขึ้น ตามการขยายตัวของภาคการท่องเที่ยว ทำให้ปริมาณสัตว์น้ำที่นำขึ้นจากท่าเทียบเรือประมงภูเก็ต มีจำนวนรวมทั้งสิ้น 18,686.92 ตัน เพิ่มขึ้นจากปีก่อนร้อยละ 25.77 และมูลค่า 1,105.69 ล้านบาท เพิ่มขึ้นร้อยละ 40.63 โดยสัตว์น้ำที่จับได้และสร้างมูลค่าสูงสุด 5 อันดับแรก ได้แก่ ปลาเคย (366.52 ล้านบาท คิดเป็นร้อยละ 33.15) ปลาทูแขก (147.53 ล้านบาท คิดเป็นร้อยละ 13.34) ปลาสิกุล (116.37 ล้านบาท คิดเป็นร้อยละ 10.52) ปลาทูหมึก (115.14 ล้านบาท คิดเป็นร้อยละ 10.41) และปู (91.84 ล้านบาท คิดเป็นร้อยละ 8.31) ตลาดการจำหน่ายสัตว์น้ำอยู่ในจังหวัดภูเก็ต คิดเป็นร้อยละ 57.99 ตลาดในประเทศ (กรุงเทพฯ หาดใหญ่ กระบี่ สมุทรสาคร ฯลฯ) ร้อยละ 42.01



สรุปภาวะเศรษฐกิจการค้าจังหวัดภูเก็ต ปี 2566

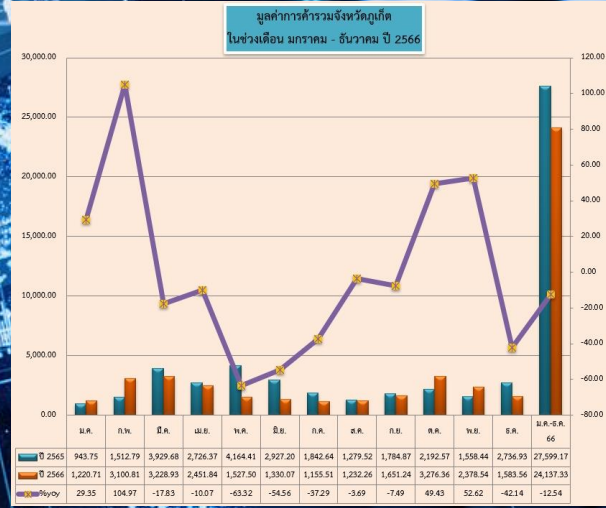
บทสรุปผู้บริหาร

4

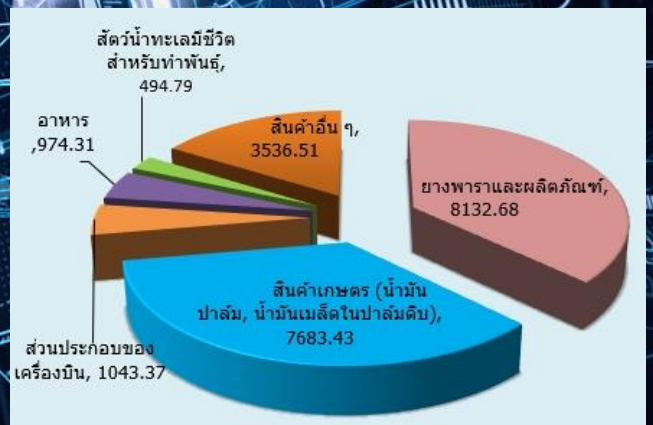
ภาคการค้าระหว่างประเทศ



การค้าระหว่างประเทศของจังหวัดภูเก็ต ที่ผ่านด่านศุลกากร ภูเก็ตและด่านศุลกากรท่าอากาศยานภูเก็ต ปี 2566 หดตัว เมื่อเทียบกับระยะเดียวกัน ปี 2565 ปัจจัยหลักมาจากความต้องการสินค้าเกษตร (น้ำมันปาล์ม, น้ำมันเมล็ดในปาล์มดิบ) ยางพาราและผลิตภัณฑ์ในกลุ่มประเทศคู่ค้าที่สำคัญลดลง โดยมูลค่าการค้าระหว่างประเทศ มีจำนวนรวมทั้งสิ้น 24,137.33 ล้านบาท ลดลงจากช่วงเดียวกันของปีก่อน จำนวน 3,461.84 ล้านบาท หรือคิดเป็นร้อยละ 12.54 เนื่องจากมูลค่าการส่งออกตั้งแต่เดือนมีนาคม - กันยายน 2566 ลดลงเมื่อเทียบกับช่วงเดียวกัน ปี 2565 โดยการส่งออกชะลอตัวตามทิศทางประเทศเศรษฐกิจหลักโดยเฉพาะจีน การผลิตสินค้าอุตสาหกรรมที่หดตัวอย่างต่อเนื่องและชะลอการผลิตเพื่อเติมสินค้าคงคลัง โดยจำแนกเป็น



มูลค่าการส่งออก 21,865.09 ล้านบาท ลดลงจากช่วงเดียวกันของปีก่อน จำนวน 4,450.81 ล้านบาท หรือคิดเป็นร้อยละ 16.91 โดยสินค้าส่งออกที่มีมูลค่าสูงสุด 5 อันดับแรก ได้แก่ (1) ยางพาราและผลิตภัณฑ์ มูลค่าการส่งออก จำนวน 8,132.68 ล้านบาท คิดเป็นร้อยละ 37.19 ตลาดส่งออกได้แก่ สหรัฐอเมริกา สหรัฐอาหรับเอมิเรตส์ รัสเซีย เกาหลี อินเดีย เวียดนาม และจีน (2) สินค้าเกษตร (น้ำมันปาล์ม, น้ำมันเมล็ดในปาล์มดิบ) มูลค่าการส่งออก จำนวน 7,683.43 ล้านบาท คิดเป็นร้อยละ 35.14 ตลาดส่งออกได้แก่ อินเดีย (3) ส่วนประกอบของเครื่องบิน มูลค่าการส่งออก จำนวน 1,043.37 ล้านบาท คิดเป็นร้อยละ 4.77 ตลาดส่งออกได้แก่ รัสเซีย และเกาหลี (4) อาหาร มูลค่าการส่งออก จำนวน 974.31 ล้านบาท คิดเป็นร้อยละ 4.46 ตลาดส่งออกได้แก่ ฮองกง เกาหลี รัสเซีย ออสเตรเลีย กาตาร์ สวีเดน คาซัคสถาน สหรัฐอาหรับเอมิเรตส์ และราชอาณาจักรไทย (5) สัตว์น้ำทะเลมีชีวิตสำหรับทำพันธุ์ มูลค่าการส่งออก จำนวน 494.79 ล้านบาท คิดเป็นร้อยละ 2.26 ตลาดส่งออกได้แก่ ฮองกง



สรุปภาวะเศรษฐกิจการค้าจังหวัดภูเก็ต ปี 2566

บทสรุปผู้บริหาร

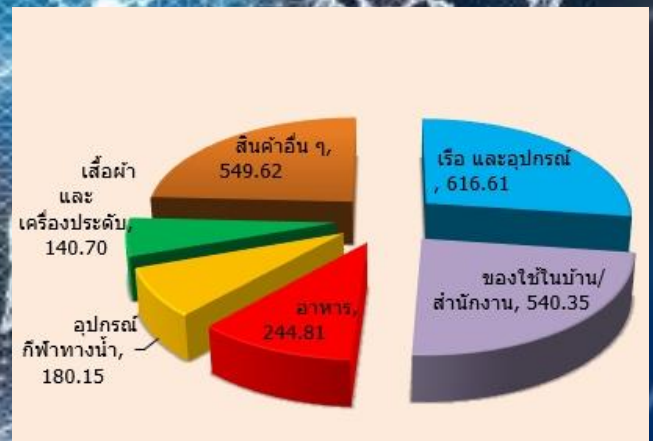
4

ภาคการค้าระหว่างประเทศ



ในมูลค่าสินค้าส่งออกของจังหวัดภูเก็ต ส่วนหนึ่งเกิดจากผู้ส่งออกสินค้าใช้หนังสือรับรองถิ่นกำเนิดสินค้าเพื่อขอสิทธิพิเศษทางภาษีกับประเทศที่ส่งออก ซึ่งในปี 2566 ได้ออกหนังสือรับรองให้กับผู้ประกอบการ จำนวน 4 ราย 690 คำขอ รวมมูลค่า 96.29 ล้านดอลลาร์สหรัฐฯ โดยจำแนกเป็น (1) ส่งออกยางแผ่นดิบ (ยางแท่ง, ยางแผ่น, น้ำยางข้น) มูลค่า 91.01 ล้านดอลลาร์สหรัฐฯ ตลาดส่งออกได้แก่สหรัฐอเมริกา สหรัฐอาหรับเอมิเรตส์ รัสเซีย เกาหลี อินเดีย เวียดนาม และจีน (2) ส่งออก GYPSUM, ANHYDRTE, NATYRAK GYPSUM ROCK มูลค่า 0.71 ล้านดอลลาร์สหรัฐฯ ตลาดส่งออกได้แก่ อินโดนีเซีย (3) ส่งออก ตักแต้ฝี่เสื่อ มูลค่า 0.12 ล้านดอลลาร์สหรัฐฯ ตลาดส่งออก ได้แก่ สหรัฐอาหรับเอมิเรตส์ (4) ส่งออก กุ้งกุลาดำ กุ้งขาว มูลค่า 4.45 ล้านดอลลาร์สหรัฐฯ ตลาดปลายทาง ได้แก่ จีน

มูลค่าการนำเข้า 2,272.24 ล้านบาท เพิ่มขึ้นจากช่วงเดียวกันของปีก่อน 988.97 ล้านบาท หรือคิดเป็นร้อยละ 77.07 โดยสินค้านำเข้าที่มีมูลค่าสูงสุด 5 อันดับแรก ได้แก่ (1) เรือ และอุปกรณ์ มูลค่าการนำเข้า จำนวน 616.61 ล้านบาท คิดเป็นร้อยละ 27.14 นำเข้าจากราชอาณาจักรไทย (2) ของใช้ในบ้าน/สำนักงาน มูลค่าการนำเข้า จำนวน 540.35 ล้านบาท คิดเป็นร้อยละ 23.78 นำเข้าจากประเทศสิงคโปร์ และสวิตเซอร์แลนด์ (3) อาหาร มูลค่าการนำเข้า จำนวน 244.81 ล้านบาท คิดเป็นร้อยละ 10.77 นำเข้าจากราชอาณาจักรไทย (4) อุปกรณ์กีฬาทางน้ำ มูลค่าการนำเข้า จำนวน 180.15 ล้านบาท คิดเป็นร้อยละ 7.93 นำเข้าจากราชอาณาจักรไทย (5) เสื้อผ้าและเครื่องประดับ มูลค่าการนำเข้า จำนวน 140.70 ล้านบาท คิดเป็นร้อยละ 6.19 นำเข้าจากประเทศสิงคโปร์ อินโดนีเซีย และราชอาณาจักรไทย



ดุลการค้า การค้าระหว่างประเทศ ปี 2566 ที่ผ่านด้านศุลกากรภูเก็ต และด้านศุลกากรท่าอากาศยานภูเก็ต ได้เปรียบดุลการค้าจำนวน 19,592.85 ล้านบาท



สรุปภาวะเศรษฐกิจการค้าจังหวัดภูเก็ต ปี 2566

บทสรุปผู้บริหาร

5

ภาคการอุปโภคบริโภค



ภาคการอุปโภคบริโภค การอุปโภคบริโภคภาคเอกชนของจังหวัดภูเก็ต ปี 2566 ขยายตัว เมื่อเทียบกับช่วงเดียวกัน ปี 2565 เนื่องจากความเชื่อมั่นของผู้บริโภคและกำลังซื้อของผู้บริโภคที่เพิ่มขึ้นจากการฟื้นตัวของภาคการท่องเที่ยว โดยมีจำนวนนักท่องเที่ยวทั้งชาวไทยและชาวต่างชาติเดินทางเข้ามาท่องเที่ยวในจังหวัดภูเก็ตเพิ่มขึ้น ส่งผลให้ภาคธุรกิจและภาคบริการด้านการท่องเที่ยวฟื้นตัว เกิดการจ้างงาน ทำให้ประชาชนหลายภาคส่วนมีรายได้เพิ่มขึ้น รวมทั้งค่ายรถยนต์ต่าง ๆ มีการพัฒนาผลิตภัณฑ์และการแนะนำรถยนต์รุ่นใหม่ออกสู่ตลาดอย่างต่อเนื่อง อีกทั้งการส่งเสริมการขายของผู้จำหน่ายรถยนต์ ทำให้ผู้บริโภคตัดสินใจซื้อรถยนต์เพิ่มขึ้น โดยดัชนีตัวชี้วัดหมวดยานยนต์ (Car Index) จำนวนการจดทะเบียนรถใหม่กับสำนักงานขนส่งจังหวัดภูเก็ต รวมทั้งสิ้น 40,350 คัน เพิ่มขึ้นจากช่วงเดียวกันของปีก่อน จำนวน 11,151 คัน หรือคิดเป็นร้อยละ 38.19 ประกอบด้วย รถยนต์นั่งส่วนบุคคล (เก๋ง) และรถจักรยานยนต์ มีการจดทะเบียนจำนวน 11,970 และ 26,700 คัน เพิ่มขึ้นคิดเป็นร้อยละ 69.84 และ 31.03 ตามลำดับ ในขณะที่รถยนต์บรรทุกส่วนบุคคล (กระบะ) มีการจดทะเบียนจำนวน 1,680 คัน ลดลงคิดเป็นร้อยละ 5.30

ทางด้านดัชนีตัวชี้วัดด้านการอุปโภคบริโภคในชีวิตประจำวันที่สำคัญ ได้แก่ ปริมาณการจัดเก็บภาษีมูลค่าเพิ่ม ภาษีเงินได้นิติบุคคล และภาษีธุรกิจเฉพาะ ที่ได้มีการจัดเก็บ จำนวน 5,827.10, 3,441.82 และ 1251.01 ล้านบาท เพิ่มขึ้นคิดเป็นร้อยละ 64.82 , 81.13 และ 47.94 ตามลำดับ เนื่องจากภาวะเศรษฐกิจจังหวัดภูเก็ตอยู่ในทิศทางฟื้นตัวของภาคการท่องเที่ยวและบริการหลังการเปิดประเทศ นักท่องเที่ยวทั้งชาวไทยและชาวต่างชาติเดินทางมาท่องเที่ยวจังหวัดภูเก็ตมากขึ้น ทำให้เศรษฐกิจจังหวัดภูเก็ตขยายตัวเพิ่มขึ้นจากการใช้จ่ายใช้สอยต่าง ๆ ของนักท่องเที่ยว ส่งผลดีต่อผู้ประกอบการทั้งภาคการท่องเที่ยวและธุรกิจที่เกี่ยวข้องเนื่องจากการท่องเที่ยว มีผลประกอบการที่ดีขึ้นกว่าปีที่ผ่านมา สะท้อนจากการจัดเก็บภาษีมูลค่าเพิ่มได้มีการจัดเก็บเพิ่มมากขึ้น





สรุปภาวะเศรษฐกิจการค้าจังหวัดภูเก็ต ปี 2566

บทสรุปผู้บริหาร

ดัชนีราคาผู้บริโภคจังหวัดภูเก็ต แสดงถึงการเปลี่ยนแปลงของระดับราคาสินค้าและบริการที่ครัวเรือนใช้สอยครอบคลุมรายการสินค้าและบริการที่ใช้คำนวณดัชนี จำนวน 246 รายการ แบ่งได้เป็น 7 หมวดสินค้า ประกอบด้วย หมวดอาหารและเครื่องดื่ม หมวดเครื่องนุ่งห่มและรองเท้า หมวดเคหสถาน หมวดการตรวจรักษาและบริการส่วนบุคคล หมวดยานพาหนะ การขนส่งและการสื่อสาร หมวดการบันเทิงการอ่าน การศึกษาและการศาสนา และหมวดยาสูบและเครื่องดื่มมีแอลกอฮอล์ เมื่อพิจารณาดัชนีเฉลี่ย 12 เดือน (มกราคม - ธันวาคม) ปี 2566 อยู่ที่ 104.9 โดยอัตราเงินเฟ้อในระยะเวลา 12 เดือน (มกราคม - ธันวาคม) ปี 2566 เทียบกับระยะเดียวกัน ปี 2565 สูงขึ้นร้อยละ 0.9 โดยปัจจัยที่มีผลต่ออัตราเงินเฟ้อจังหวัดภูเก็ต จากสถานการณ์ราคาพลังงานที่ปรับตัวลดลง ทั้งค่าไฟฟ้าที่ปรับตัวลดลงจากมาตรการช่วยเหลือของภาครัฐ และราคาน้ำมันที่ปรับลดลงตามราคาน้ำมันดิบในตลาดโลก อีกทั้งการฟื้นตัวของเศรษฐกิจภายในประเทศ โดยเฉพาะภาคการท่องเที่ยว ส่งผลให้ความเชื่อมั่นผู้บริโภคปรับตัวดีขึ้น รวมทั้งมาตรการจากภาครัฐที่ช่วยบรรเทาภาระค่าครองชีพประชาชน อาทิเช่น โครงการบัตรสวัสดิการแห่งรัฐ มาตรการลดภาระค่าใช้จ่ายด้านพลังงาน ฯลฯ การเร่งแก้ไขปัญหานี้สิน รวมถึงมาตรการปรับเพิ่มค่าแรงขั้นต่ำทั่วประเทศเป็นปัจจัยสนับสนุน ส่งผลให้ดัชนีความเชื่อมั่นผู้บริโภคยังคงอยู่ในช่วงเชื่อมั่น

ดัชนีราคาผู้บริโภคจังหวัด ภูเก็ต
ในช่วงเดือน มกราคม - ธันวาคม ปี 2566

