



102

กระทรวงพาณิชย์  
Ministry of Commerce

# สรุปภาวะเศรษฐกิจการค้าจังหวัดภูเก็ต ในช่วง 6 เดือน (มกราคม - มิถุนายน) ปี 2565



สำนักงานพาณิชย์จังหวัดภูเก็ต  
1/1 ถนนตรี ต.ตลาดใหญ่ อ.เมือง จ.ภูเก็ต 83000



076 212 017



pu\_ops@moc.go.th



<https://phuket.moc.go.th>



สำนักงานพาณิชย์จังหวัดภูเก็ต



# สรุปภาวะเศรษฐกิจการค้าจังหวัดภูเก็ต ในช่วง 6 เดือน (มกราคม - มิถุนายน) ปี 2565

## โครงสร้างเศรษฐกิจจังหวัดภูเก็ตปี 2563



## โครงสร้างเศรษฐกิจจังหวัดภูเก็ต ปี 2563

โครงสร้างเศรษฐกิจของจังหวัดภูเก็ต พิจารณาจากผลิตภัณฑ์มวลรวมจังหวัดภูเก็ต ณ ปี 2563 พบว่าสาขาที่มีสัดส่วนสูงสุด ได้แก่

- สาขาโรงแรมและภัตตาคาร	ร้อยละ 28.16
- สาขาการขนส่งและคมนาคม	ร้อยละ 19.89
- บริการการเงินและประกันภัย	ร้อยละ 7.77
- สาขาขายส่ง ขายปลีก	ร้อยละ 7.15
- เกษตรกรรม การป่าไม้ และการประมง	ร้อยละ 6.72
- สาขาอื่น ๆ	ร้อยละ 30.31

**\*\*ผลิตภัณฑ์มวลรวมจังหวัดภูเก็ตประจำปี 2563 จำนวน 134,616 ล้านบาท\*\***

**\*\*รายได้เฉลี่ยต่อหัว 226,158 บาท/คน/ปี\*\***

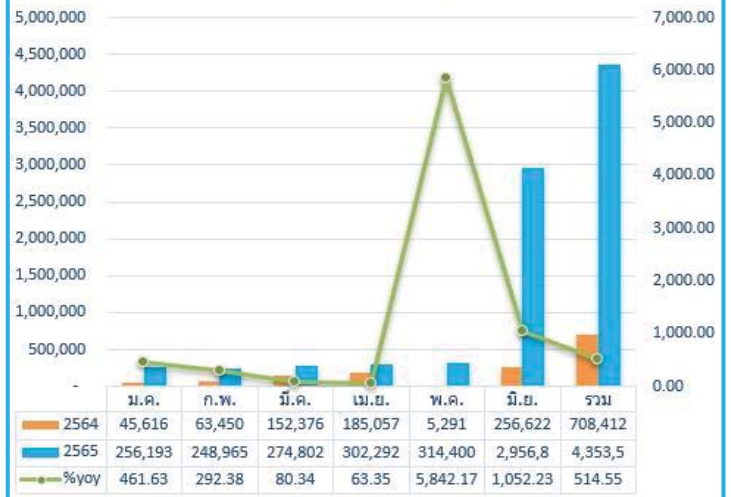
เป็นอันดับ 2 ของภาคใต้ และอันดับ 14 ของประเทศ

ภาวะเศรษฐกิจการค้าของจังหวัดภูเก็ต ในช่วง 6 เดือน (มกราคม - มิถุนายน) ปี 2565 หากพิจารณาจากเศรษฐกิจด้านอุปทาน เป็นการขยายตัวของ ภาคการบริการการท่องเที่ยว ซึ่งเป็นเศรษฐกิจหลักของจังหวัดภูเก็ต เนื่องจากรัฐบาลได้ออกมาตรการผ่อนคลายนโยบายการเดินทางที่สะดวกขึ้น โดยยกเลิกการลงทะเบียนผ่านระบบ Thailand Pass และยกเลิกการกักตัว เมื่อวันที่ 1 มิถุนายน 2565 อีกทั้งจังหวัดภูเก็ตด้วยความร่วมมือทั้งภาครัฐและเอกชน ได้จัดกิจกรรมเพื่อส่งเสริมการท่องเที่ยวของจังหวัดภูเก็ต นอกจากนี้หน่วยงานทั้งภาครัฐและภาคเอกชนได้ร่วมกันออกเดินทางไปทำตลาดส่งเสริมการขายและเจรจาธุรกิจด้านการท่องเที่ยวในสถานที่ต่าง ๆ ทั้งในประเทศและต่างประเทศ อาทิเช่น งาน Phuket Roadshow To Australia 2022 ณ ประเทศออสเตรเลีย สำหรับภาคการเกษตร ขยายตัว พิจารณาจากราคายางพาราที่มีแนวโน้มปรับสูงขึ้น จากความต้องการยางเพื่อส่งมอบมากขึ้น ตามสถานการณ์การฟื้นตัวทางเศรษฐกิจของประเทศผู้ใช้อย่างพารา ทางด้านอุปสงค์ การลงทุนภาคเอกชน คาดว่าจะขยายตัวอย่างต่อเนื่อง จากสถานการณ์การแพร่ระบาดของโรคติดเชื้อไวรัสโคโรนา 2019 คลี่คลายลง ภาครัฐได้มีนโยบายผ่อนคลายนโยบายจำกัดการเดินทางของนักท่องเที่ยว และออกนโยบายกระตุ้นเศรษฐกิจต่าง ๆ ส่งผลต่อความเชื่อมั่นของผู้บริโภคเพิ่มสูงขึ้น ทำให้ประชาชนสามารถจับจ่ายใช้สอยเพิ่มขึ้น โดยมีรายละเอียดของการวิเคราะห์ในแต่ละภาคเศรษฐกิจการค้า ดังนี้

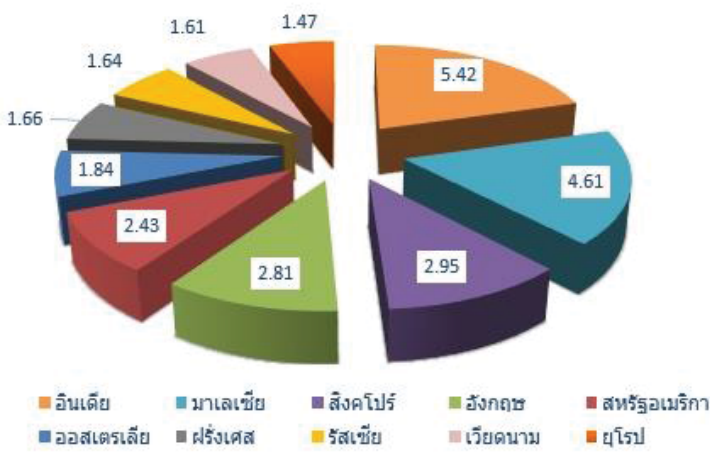
**1. ภาคการบริการและการท่องเที่ยว** ในช่วง 6 เดือน (มกราคม - มิถุนายน) 2565 ขยายตัวเมื่อเทียบกับช่วงเดียวกันของปีก่อน เนื่องจากรัฐบาลได้ออกมาตรการผ่อนคลายนโยบายการเดินทางที่สะดวกขึ้น โดยยกเลิกการลงทะเบียนผ่านระบบ Thailand Pass และยกเลิกการกักตัว เมื่อวันที่ 1 มิถุนายน 2565 อีกทั้งจังหวัดภูเก็ตด้วยความร่วมมือทั้งภาครัฐและเอกชน ได้จัดกิจกรรมเพื่อส่งเสริมการท่องเที่ยวของจังหวัดภูเก็ต นอกจากนี้หน่วยงานทั้งภาครัฐและภาคเอกชนได้ร่วมกันออกเดินทาง

ไปทำตลาดส่งเสริมการขายและเจรจาธุรกิจด้านการท่องเที่ยว ในสถานที่ต่าง ๆ ทั้งในประเทศและต่างประเทศ อาทิเช่น งาน Phuket Roadshow To Australia 2022 ณ ประเทศออสเตรเลีย ส่งผลทำให้มีจำนวนนักท่องเที่ยวที่เดินทางเข้ามา ในจังหวัดภูเก็ตรวมทั้งสิ้น **4,353,535** คน สูงขึ้นคิดเป็นร้อยละ 514.55 และรายได้จากนักท่องเที่ยว จำนวน **63,934.12** ล้านบาท สูงขึ้นคิดเป็นร้อยละ 459.55 โดยกลุ่มนักท่องเที่ยวที่เดินทางเข้ามามากที่สุด 10 อันดับแรก ได้แก่ อินเดีย มาเลเซีย สิงคโปร์ อังกฤษ สหรัฐอเมริกา ออสเตรเลีย ฝรั่งเศส รัสเซีย เวียดนาม และยุโรป ตามลำดับ

จำนวนนักท่องเที่ยว (คน)  
ในช่วง 6 เดือน (มกราคม - มิถุนายน 2565)



จำนวนนักท่องเที่ยวที่เดินทางเข้ามามากที่สุด 10 อันดับแรก



จำนวนรายได้ (ล้านบาท)  
ในช่วง 6 เดือน ปี 2565 เทียบกับ ในช่วง 6 เดือน ปี 2564

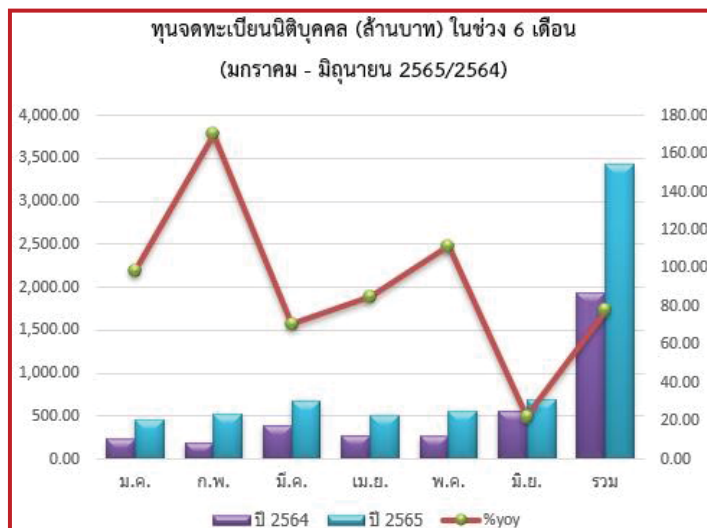


**2. ภาคการค้าและการลงทุน** ภาคการค้าและการลงทุนโครงการที่ได้รับอนุมัติจากสำนักงานคณะกรรมการส่งเสริมการลงทุน (BOI) ไตรมาสที่ 2 (มกราคม - มิถุนายน) ปี 2565 ขยายตัวเมื่อเทียบกับช่วงไตรมาสเดียวกันของปี 2564 เนื่องจากการคลี่คลายลงของสถานการณ์การแพร่ระบาดของโรคติดเชื้อไวรัสโคโรนา 2019 และการผ่อนคลายมาตรการควบคุมการแพร่ระบาดของภาครัฐ และการเปิดประเทศต้อนรับนักท่องเที่ยวต่างชาติ ส่งผลต่อกิจกรรมทางเศรษฐกิจในภาคบริการทยอยฟื้นตัว ทำให้ผู้ประกอบการมีความเชื่อมั่นในการลงทุนเพิ่มขึ้น โดยจังหวัดภูเก็ตได้รับอนุมัติโครงการลงทุนจากสำนักงานคณะกรรมการส่งเสริมการลงทุน จำนวน 4 โครงการ เพิ่มขึ้นร้อยละ 100.00 แต่เงินลงทุนจำนวน 65.57 ล้านบาท ลดลงร้อยละ 46.25 โดยกิจการที่ได้รับอนุมัติการลงทุนได้แก่ กิจการ software จำนวน 2 โครงการ กิจการผลิตไฟฟ้าจากแสงอาทิตย์ (1 โครงการ) และกิจการผลิตเม็ล็ดพลาสติกกรีไซเคิล (1 โครงการ) มีการจ้างแรงงานไทย รวมทั้งสิ้น 32 คน เพิ่มขึ้นร้อยละ 3.23

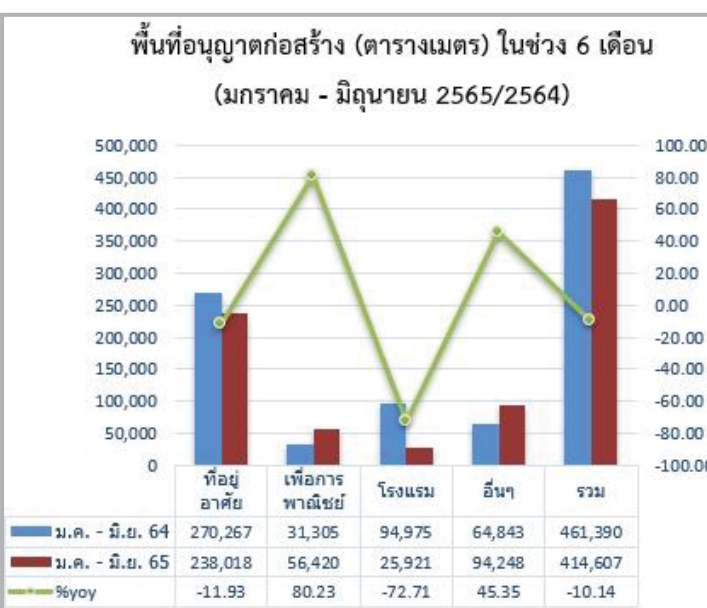
ภาคการค้าและการลงทุน (BOI) ในช่วง 6 เดือน  
(มกราคม - มิถุนายน) ปี 2565



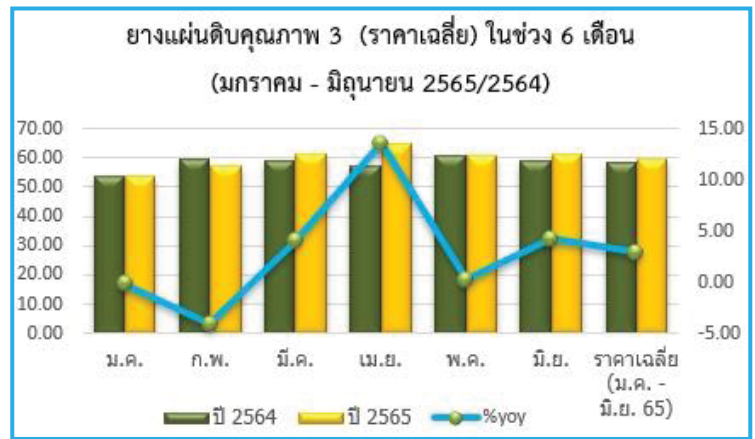
**การลงทุนประกอบธุรกิจในช่วง 6 เดือน (มกราคม - มิถุนายน) 2565 ขยายตัว** เมื่อเทียบกับช่วงเดียวกันของปีก่อน จากสถานการณ์การแพร่ระบาดของโรคติดเชื้อไวรัสโคโรนา 2019 คลี่คลายลง ภาครัฐจึงผ่อนคลายนโยบายจำกัดการเดินทางของนักท่องเที่ยวลง และออกนโยบายกระตุ้นเศรษฐกิจต่าง ๆ ส่งผลทำให้ภาคเศรษฐกิจการลงทุนขยายตัวอย่างต่อเนื่อง โดยจังหวัดภูเก็ตมีนิติบุคคลตั้งอยู่ จำนวน 23,291 ราย ทุนจดทะเบียน 178,597.38 ล้านบาท โดยนิติบุคคลจัดตั้งใหม่ในช่วง 6 เดือน (มกราคม - มิถุนายน) 2565 จำนวนทั้งสิ้น 1,206 ราย เพิ่มขึ้นจากช่วงเดียวกันของปีก่อนคิดเป็นร้อยละ 73.78 จำนวนทุนจดทะเบียนรวม 3,435.79 ล้านบาท เพิ่มขึ้นคิดเป็นร้อยละ 77.64 โดยประเภทธุรกิจที่มีการจดทะเบียนสูงสุด 5 อันดับ ได้แก่ กิจกรรมเกี่ยวกับอสังหาริมทรัพย์ กิจกรรมการขายส่งและการขายปลีก กิจกรรมที่พักแรมและบริการอาหาร กิจกรรมการบริหารและบริการสนับสนุน และกิจกรรมการก่อสร้าง ตามลำดับ ทั้งนี้ พื้นที่การลงทุนตั้งอยู่ในเขตอำเภอเมือง อำเภอเกาะภูเก็ต และอำเภอกลาง



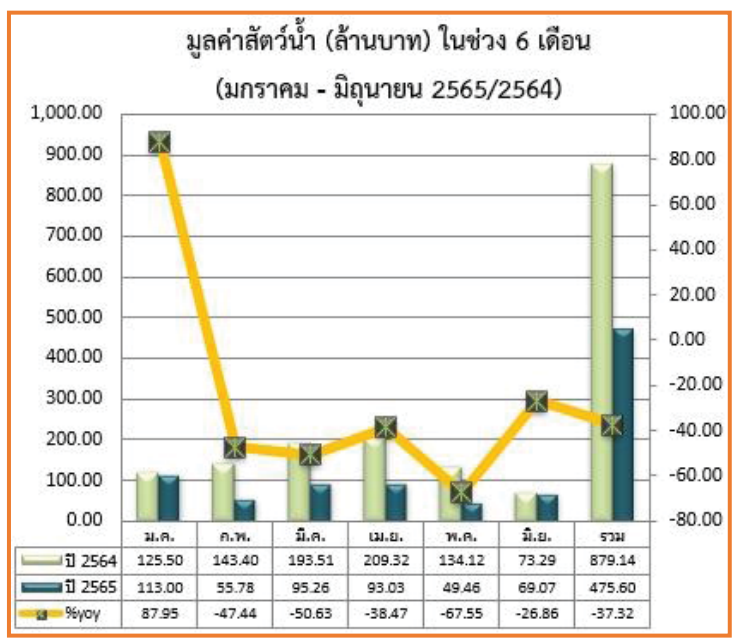
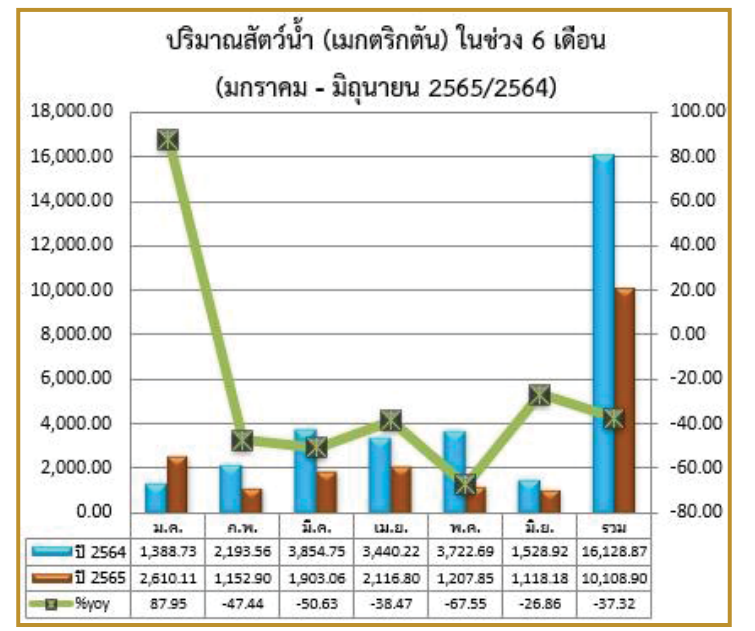
**การลงทุนด้านอสังหาริมทรัพย์ในช่วง 6 เดือน (มกราคม - มิถุนายน) 2565 ชะลอตัว**เมื่อเทียบกับช่วงเดียวกันของปีก่อน แต่อย่างไรก็ตาม จากการผ่อนคลายมาตรการควบคุมการแพร่ระบาดของโรคติดเชื้อไวรัสโคโรนา 2019 โดยการเปิดประเทศต้อนรับนักท่องเที่ยวต่างชาติสามารถเดินทางเข้ามาได้เพิ่มขึ้น และมาตรการกระตุ้นเศรษฐกิจผ่านโครงการต่าง ๆ ส่งผลทำให้กิจกรรมทางเศรษฐกิจทยอยฟื้นตัวรวมทั้งมาตรการกระตุ้นอสังหาริมทรัพย์ของธนาคารแห่งประเทศไทย ที่สนับสนุนการช่วยกระตุ้นเศรษฐกิจตั้งแต่ช่วงปลายปีที่ผ่านมา ด้วยการผ่อนคลายมาตรการ LTV สำหรับสินเชื่อที่อยู่อาศัยจนถึงสิ้นปี 2565 เป็นการบรรเทาภาระให้แก่ประชาชนที่ต้องการมีที่อยู่อาศัยเป็นของตนเอง โดยจำนวนพื้นที่ได้รับอนุญาตก่อสร้าง ในช่วง 6 เดือน (มกราคม - มิถุนายน) 2565 ปริมาณรวมทั้งสิ้น 414,607 ตารางเมตร ลดลงจากช่วงเดียวกันของปีก่อน ที่มีจำนวนพื้นที่ก่อสร้าง 461,390 ตารางเมตร หรือคิดเป็นร้อยละ 10.14 โดยพื้นที่ก่อสร้างเพื่อการอยู่อาศัย จำนวน 238,018 ตารางเมตร (ลดลงร้อยละ 11.93) และพื้นที่ก่อสร้างเพื่อการโรงแรม จำนวน 25,921 ตารางเมตร (ลดลงร้อยละ 72.71) ในขณะที่พื้นที่ก่อสร้างเพื่อการพาณิชย์ จำนวน 56,420 (เพิ่มขึ้นร้อยละ 80.23) และพื้นที่การก่อสร้างอื่น ๆ จำนวน 94,248 (เพิ่มขึ้นร้อยละ 45.35)



**3. ภาคเกษตรกรรม** อุปทานภาคการเกษตร (ยางพารา) ในช่วง 6 เดือน (มกราคม - มิถุนายน) 2565 **ขยายตัว** เมื่อเทียบกับช่วงเดือนเดียวกันของปีก่อน ตามภาวะราคายางพาราลดลงในประเทศ เนื่องจากเศรษฐกิจทยอยฟื้นตัว หลังจากสถานการณ์การแพร่ระบาดของโรคติดเชื้อไวรัสโคโรนา 2019 ส่งผลต่อความต้องการใช้ยางพาราเพิ่มขึ้น โดยเฉพาะความต้องการยางในภาคอุตสาหกรรมต่าง ๆ เช่น อุตสาหกรรมยานยนต์และชิ้นส่วน ถูงมีอย่างทางการแพทย์ และการใช้ยางพาราเพื่อสุขภาพอนามัยของสังคมผู้สูงอายุ อีกทั้งราคาน้ำมันดิบที่ปรับตัวเพิ่มขึ้นจากปัญหาความขัดแย้งระหว่างประเทศยูเครนและรัสเซีย ส่งผลต่อความต้องการยางพาราธรรมชาติเพิ่มขึ้น เพื่อทดแทนยางสังเคราะห์ที่มีราคาสูงขึ้น นอกจากนี้ภาครัฐได้ขยายเวลาโครงการสนับสนุนสินเชื่อผู้ประกอบการผลิตผลิตภัณฑ์ยางไปจนถึงเดือนธันวาคม 2565 เพื่อสนับสนุนการขยายกำลังการผลิตแก่ผู้ประกอบการแปรรูปผลิตภัณฑ์ยางต่าง ๆ ซึ่งจะเป็นการกระตุ้นให้เกิดการใช้ยางภายในประเทศเพิ่มมากขึ้น ส่งผลให้ราคายางแผ่นดิบคุณภาพ เกษตรกรขายได้เฉลี่ย กิโลกรัมละ 59.54 บาท เพิ่มขึ้นจากช่วงเดียวกันของปีก่อนที่มีราคาเฉลี่ย กิโลกรัมละ 57.84 บาท หรือคิดเป็นร้อยละ 2.94



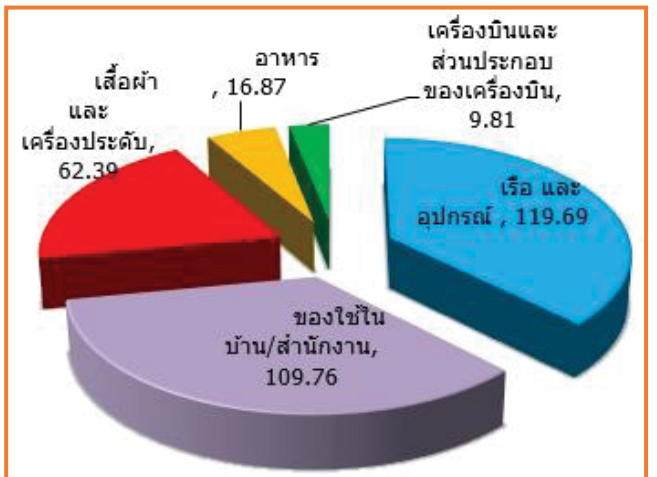
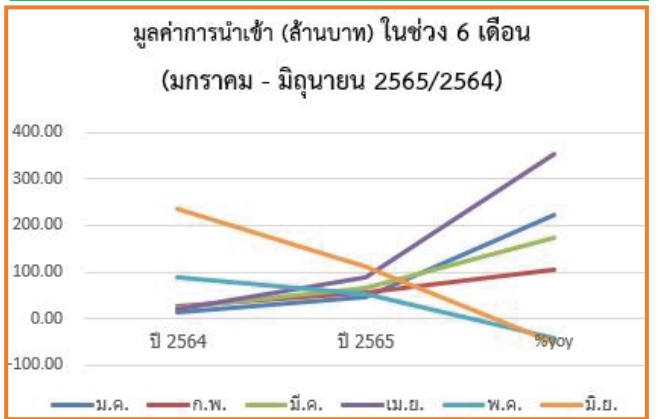
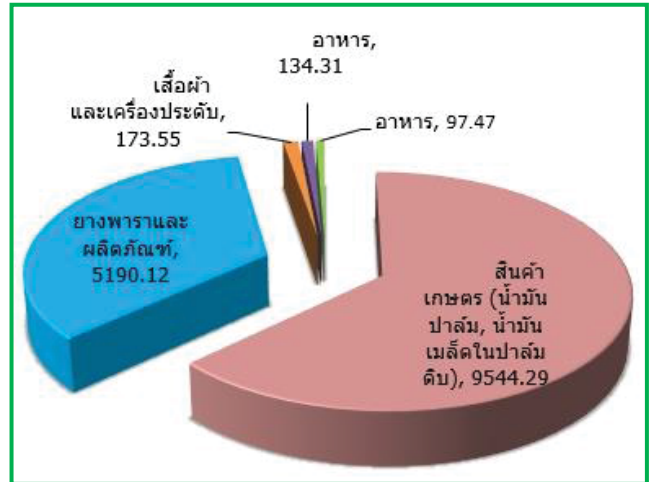
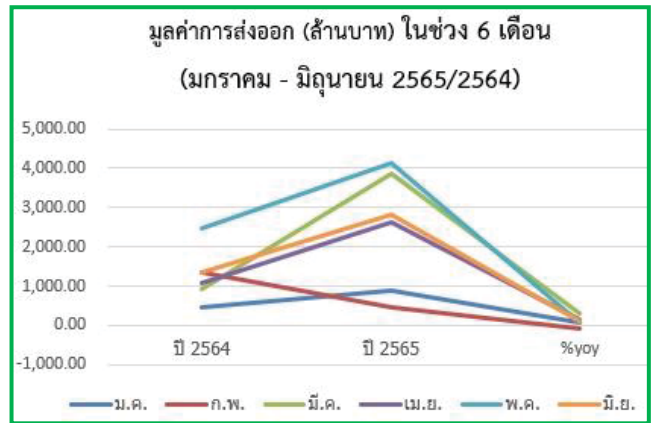
**สำหรับด้านการประมง** ในช่วง 6 เดือน (มกราคม - มิถุนายน) 2565 **ชะลอลตัว** เมื่อเทียบกับช่วงเดือนเดียวกันของปีก่อน เนื่องจากราคาน้ำมันดิบที่ขยับตัวสูงขึ้นอย่างต่อเนื่อง ประกอบกับเข้าสู่ช่วงปิดอ่าวฝั่งทะเลอันดามัน ระหว่าง มีนาคม - มิถุนายน ของทุกปี โดยปริมาณสัตว์น้ำที่นำขึ้นจากท่าเทียบเรือประมงภูเก็ต มีจำนวนรวมทั้งสิ้น 10,108.90 ตัน ลดลงจากปีก่อนร้อยละ 37.32 และมูลค่า 475.60 ล้านบาท ลดลงร้อยละ 45.90 โดยสัตว์น้ำที่จับได้และสร้างมูลค่าสูงสุด 5 อันดับแรก ได้แก่ ปลาเคย (179.97 ล้านบาท คิดเป็นร้อยละ 71.57) ปลาทูแขก (64.76 ล้านบาท คิดเป็นร้อยละ 35.72) ปลาลัง (43.46 ล้านบาท คิดเป็นร้อยละ 65.80) ปลาหมึก (42.79 ล้านบาท คิดเป็นร้อยละ 130.24) และปลาสิกุล (38.53 ล้านบาท คิดเป็นร้อยละ 60.78) ตลาดการจำหน่ายสัตว์น้ำอยู่ในจังหวัดภูเก็ต คิดเป็นร้อยละ 33.40 ตลาดในประเทศ (กรุงเทพ หาดใหญ่ กระบี่ สมุทรสาคร ฯลฯ) ร้อยละ 66.60 ส่วนโรงงานทูน่าในประเทศสัดส่วนยังคงเป็นศูนย์



**4. ภาคการค้าระหว่างประเทศ** การค้าระหว่างประเทศของจังหวัดภูเก็ตผ่านด่านศุลกากรภูเก็ตและด่านศุลกากรท่าอากาศยานภูเก็ต ในช่วง 6 เดือน (มกราคม - มิถุนายน) 2565 **ขยายตัว** เมื่อเทียบกับช่วงเดียวกันของปีก่อน ปัจจัยหลักมาจากความต้องการสินค้าเกษตร (น้ำมันปาล์ม, น้ำมันเมล็ดในปาล์มดิบ) ยางพาราและผลิตภัณฑ์ ในกลุ่มประเทศคู่ค้าที่สำคัญช่วงสถานการณ์การแพร่ระบาดของโรคติดเชื้อไวรัสโคโรนาฯ โดยมูลค่าการค้าระหว่างประเทศ มีจำนวนรวมทั้งสิ้น 15,204.24 ล้านบาท เพิ่มขึ้นจากช่วงเดียวกันของปีก่อน จำนวน 7,149.71 ล้านบาท หรือคิดเป็นร้อยละ 88.77 โดยจำแนกเป็น

**มูลค่าการส่งออก** 14,786.34 ล้านบาท เพิ่มขึ้นจากช่วงเดียวกันของปีก่อน จำนวน 7,140.04 ล้านบาท หรือคิดเป็นร้อยละ 93.38 โดยสินค้าส่งออกที่มีมูลค่าสูงสุด 5 อันดับแรก ได้แก่ สินค้าเกษตร (น้ำมันปาล์ม, น้ำมันเมล็ดในปาล์มดิบ) มูลค่าส่งออก 9,544.29 ล้านบาท คิดเป็นร้อยละ 60.46 (ตลาดส่งออก ได้แก่ อินเดีย) ยางพาราและผลิตภัณฑ์ มูลค่าส่งออก 5,190.12 ล้านบาท คิดเป็นร้อยละ 32.88 (ตลาดส่งออกได้แก่ สหรัฐอเมริกา อิสราเอล จีน เกาหลี เวียดนาม และอินเดีย) เสื้อผ้าและเครื่องประดับ มูลค่าส่งออก 173.55 ล้านบาท คิดเป็นร้อยละ 1.10 (ตลาดส่งออก ได้แก่ สหรัฐอาหรับเอมิเรตส์ อินเดีย และออสเตรเลีย) อาหาร มูลค่าส่งออก 134.31 ล้านบาท คิดเป็นร้อยละ 0.85 (ตลาดส่งออก ได้แก่ ออสเตรเลีย สหรัฐอาหรับเอมิเรตส์ อังกฤษ และออสเตรเลีย) สัตว์น้ำทะเลมีชีวิตสำหรับทำพันธุ์ มูลค่าส่งออก 97.47 ล้านบาท คิดเป็นร้อยละ 0.62 (ตลาดส่งออก ได้แก่ อินเดีย)

ในมูลค่าสินค้าส่งออกของจังหวัดภูเก็ต ส่วนหนึ่งเกิดจากผู้ส่งออกสินค้าใช้หนังสือรับรองถิ่นกำเนิดสินค้าเพื่อขอสิทธิพิเศษทางภาษีกับประเทศที่ส่งออก โดยในช่วงเดือนมกราคม - มิถุนายน ปี 2565 ได้ออกหนังสือรับรองให้กับผู้ประกอบการ จำนวน 3 ราย 218 คำขอ รวมมูลค่า 49.12 ล้านดอลลาร์สหรัฐฯ โดยแยกเป็น (1) ส่งออกยางแผ่นดิบ (ยางแท่ง,ยางแผ่น,น้ำยางข้น) มูลค่า 48.87 ล้านดอลลาร์สหรัฐฯ ตลาดส่งออกได้แก่ เกาหลี รัสเซีย จีน อินเดีย และเวียดนาม (2) ส่งออก GYPSUM, ANHYDRTE, NATYRAK GYPSUM ROCK มูลค่า 0.20 ล้านดอลลาร์สหรัฐฯ ตลาดส่งออกได้แก่ อินโดนีเซีย (3) ส่งออก ดักแด่ผีเสื้อ มูลค่า 0.05 ล้านดอลลาร์สหรัฐฯ ตลาดส่งออก ได้แก่ สหรัฐอาหรับเอมิเรตส์



**มูลค่าการนำเข้า** 417.90 ล้านบาท เพิ่มขึ้นจากช่วงเดียวกันของปีก่อน 9.67 ล้านบาท หรือคิดเป็นร้อยละ 2.37 โดยสินค้านำเข้าที่มีมูลค่าสูงสุด 5 อันดับแรก ได้แก่ เรือและอุปกรณ์ มูลค่าการนำเข้า 119.69 ล้านบาท คิดเป็นร้อยละ 28.64 (ตลาดนำเข้า ได้แก่ ราชอาณาจักรไทย) ของใช้ในบ้าน/สำนักงาน มูลค่าการนำเข้า 109.76 ล้านบาท คิดเป็นร้อยละ 26.26 (ตลาดนำเข้า ได้แก่ สิงคโปร์ และราชอาณาจักรไทย) เสื้อผ้าและเครื่องประดับ มูลค่าการนำเข้า 62.39

### 5. ภาคการอุปโภคบริโภค การอุปโภคบริโภค

ภาคเอกชนของจังหวัดภูเก็ต ในช่วง 6 เดือน (มกราคม - มิถุนายน) 2565 ขยายตัวเมื่อเทียบกับช่วงเดียวกันของปีก่อน เนื่องจากสถานการณ์การแพร่ระบาดของโรคไวรัสโคโรนา 2019 คลี่คลายลง ภาครัฐทยอยผ่อนคลายมาตรการควบคุมโรคระบาด ทำให้กิจกรรมทางเศรษฐกิจกระเตื้องขึ้น โดยดัชนีตัวชี้วัดหัตถยานยนต์ (Car Index) จำนวนการจดทะเบียนรถใหม่กับสำนักงานขนส่งจังหวัดภูเก็ต ทั้งสิ้น 14,585 คัน เพิ่มขึ้นจากช่วงเดียวกันของปีก่อนจำนวน 6,643 คัน หรือคิดเป็นร้อยละ 83.64 ประกอบด้วย รถยนต์นั่งส่วนบุคคลไม่เกิน 7 คน (เก๋ง) รถยนต์บรรทุกส่วนบุคคล (กระบะ) และรถจักรยานยนต์ มีการจดทะเบียนจำนวน 3,767 947 และ 9,871 คัน เพิ่มขึ้นคิดเป็นร้อยละ 57.68 21.25 และ 106.85 ตามลำดับ

#### ทางด้านดัชนีตัวชี้วัดด้านการอุปโภคบริโภค

ในชีวิตประจำวันที่สำคัญ ได้แก่ ปริมาณการจัดเก็บภาษีมูลค่าเพิ่ม และภาษีเงินได้นิติบุคคล ที่ได้มีการจัดเก็บ จำนวน 1,646.73 และ 966.99 ล้านบาท เพิ่มขึ้นคิดเป็นร้อยละ 61.32 และ 27.91 ตามลำดับ เนื่องจากสถานการณ์การแพร่ระบาดของโรคติดเชื้อไวรัสโคโรนา 2019 คลี่คลายลง รวมทั้งการผ่อนคลายมาตรการควบคุมการแพร่ระบาดของภาครัฐ ส่งผลให้นักท่องเที่ยวชาวต่างชาติเดินทางเข้ามาท่องเที่ยวได้เพิ่มขึ้นอีกทั้งภาครัฐได้ดำเนินการออกมาตรการกระตุ้นเศรษฐกิจต่าง ๆ ส่งผลให้ผู้ประกอบการมีรายได้เพิ่มขึ้น ส่วนภาษีธุรกิจเฉพาะ มีการจัดเก็บจำนวน 331.19 ล้านบาท ลดลงจากปีก่อนร้อยละ 10.37

#### ดัชนีราคาผู้บริโภคจังหวัดภูเก็ต แสดงถึงการ

เปลี่ยนแปลงของระดับราคาสินค้าและบริการที่ครัวเรือนใช้สอยครอบคลุมรายการสินค้าและบริการที่ใช้คำนวณดัชนี จำนวน 246 รายการ แบ่งได้เป็น 7 หมวดสินค้า ประกอบด้วย หมวดอาหารและเครื่องดื่ม หมวดเครื่องนุ่งห่มและรองเท้า หมวดเคหสถาน หมวดการตรวจรักษาและบริการส่วนบุคคล หมวดยานพาหนะ การขนส่งและการสื่อสาร หมวดการบันเทิงการอ่าน การศึกษา และการศาสนา และหมวดยาสูบและเครื่องดื่มมีแอลกอฮอล์ โดยเมื่อพิจารณาดัชนีเฉลี่ย 6 เดือน ปี 2565 (มกราคม - มิถุนายน) เทียบกับระยะเดียวกัน ปี 2564 ดัชนีสูงขึ้นร้อยละ 4.0 จากการปรับราคาสูงขึ้นของดัชนีหมวดอื่นๆ ไม่ใช่อาหารและเครื่องดื่ม สูงขึ้นร้อยละ 4.5ประกอบด้วย หมวดพาหนะ การขนส่ง และการสื่อสาร สูงขึ้นร้อยละ 11.4 ขณะที่หมวดการบันเทิงการอ่าน การศึกษาและการศาสนา ลดลงร้อยละ 0.6 หมวดข้าว แป้งและผลิตภัณฑ์จากแป้ง ลดลงร้อยละ 4.1 หมวดผักและผลไม้ ลดลงร้อยละ 0.7 หมวดเนื้อสัตว์ เป็ดไก่ และสัตว์น้ำ สูงขึ้นร้อยละ 12.9

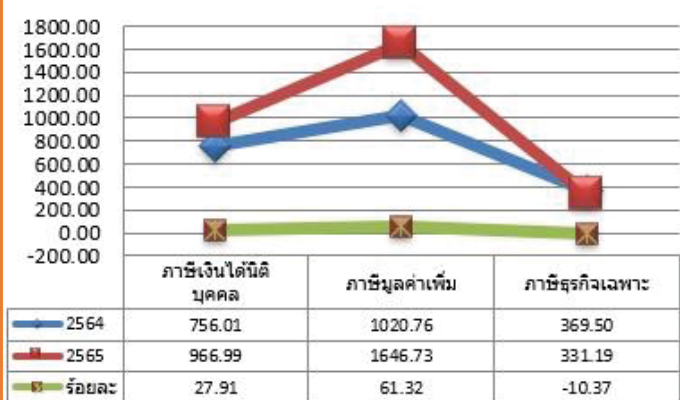
### การจดทะเบียนรถใหม่ (คัน)

ในช่วง 6 เดือน (ม.ค. - มิ.ย.) 2565



### ดัชนีตัวชี้วัดด้านการอุปโภคบริโภค

ในช่วง 6 เดือน (ม.ค. - มิ.ย.) 2565



### ดัชนีราคาผู้บริโภคจังหวัดภูเก็ต ในช่วง 6 เดือน

(มกราคม - มิถุนายน 2565/2564)

