



# สรุปภาวะเศรษฐกิจการค้าจังหวัดภูเก็ต

## ไตรมาสที่ 1 (มกราคม - มีนาคม) ปี 2567

### บทสรุปผู้บริหาร



# โครงสร้างเศรษฐกิจจังหวัดภูเก็ต

## โครงสร้างเศรษฐกิจจังหวัดภูเก็ตปี 2565



## สัดส่วน GPP 5 อันดับ จังหวัดภูเก็ต

- 1 กิจกรรมที่พิชการและบริการด้านอาหาร (58,285 ล้านบาท)
  - 2 กิจกรรมการขนส่งและสถานที่เก็บสินค้า (24,933 ล้านบาท)
  - 3 กิจกรรมทางการเงินและการประกันภัย (11,364 ล้านบาท)
  - 4 กิจกรรมการบริการราชการ การป้องกันประเทศ และการประกันสังคมภาคบังคับ (8,799 ล้านบาท)
  - 5 กิจกรรมการขนส่งและการขายปลีก การซ่อมยานยนต์และจักรยานยนต์ (8,174 ล้านบาท)
- สาขาอื่น ๆ (41,923 ล้านบาท)

**\*\*GDP 2565p = 17,378,017 ล้านบาท\*\***

**\*\*ผลิตภัณฑ์มวลรวมจังหวัดภูเก็ตประจำปี 2565 จำนวน 153,478 ล้านบาท\*\***

เป็นอันดับ 4 ของภาคใต้ และอันดับ 21 ของประเทศ

**\*\*รายได้เฉลี่ยต่อหัว 252,279 บาท/คน/ปี\*\***

เป็นอันดับ 1 ของภาคใต้ และอันดับ 12 ของประเทศ

ข้อมูลจาก สศช.

ภาวะเศรษฐกิจการค้าของจังหวัดภูเก็ต ช่วงไตรมาสที่ 1 (มกราคม - มีนาคม) ปี 2567 เทียบกับช่วงเดียวกันในปี 2566 หากพิจารณาจากเศรษฐกิจ ด้านอุปทาน เป็นการขยายตัวของ ภาคการบริการและการท่องเที่ยว ซึ่งเป็นเศรษฐกิจหลักของจังหวัดภูเก็ต โดยมีจำนวนนักท่องเที่ยวชาวไทยและชาวต่างชาติที่เดินทางเข้ามาท่องเที่ยวเพิ่มขึ้น ตามมติคณะรัฐมนตรีเมื่อวันที่ 13 กันยายน 2566 เห็นชอบมาตรการกระตุ้นการท่องเที่ยวระยะเร่งด่วน ด้วยมาตรการยกเว้นการตรวจลงตรา (Visa Exemption) เพื่อการท่องเที่ยวให้แก่ผู้ถือหนังสือเดินทางหรือเอกสารใช้แทนหนังสือเดินทางสัญชาติจีนและสัญชาติคาซัคสถานเป็นการชั่วคราว เพื่อการท่องเที่ยวเป็นกรณีพิเศษ ตั้งแต่วันที่ 25 กันยายน 2566 ถึงวันที่ 24 กุมภาพันธ์ 2567 โดยเป็นมาตรการเพื่อกระตุ้นการเดินทางท่องเที่ยวในช่วงวันหยุดยาวต่อเนื่อง (Golden Week) ไปจนถึงช่วงตรุษจีนเดือนกุมภาพันธ์ 2567 และมีการอนุมัติให้สหพันธรัฐรัสเซียได้รับการยกเว้นการตรวจลงตราและให้อยู่ในราชอาณาจักรได้ไม่เกิน 90 วัน เป็นกรณีพิเศษ โดยมีเงื่อนไขให้มีผลบังคับใช้ชั่วคราว ตั้งแต่วันที่ 1 พฤศจิกายน 2566 ถึงวันที่ 30 เมษายน 2567 ซึ่งจะช่วยให้ดึงดูดให้นักท่องเที่ยวชาวรัสเซียเดินทางมาท่องเที่ยวและพำนักอยู่ในประเทศไทยนานขึ้น อีกทั้งคณะรัฐมนตรีได้อนุมัติมาตรการยกเว้นการตรวจลงตราเพิ่มให้กับประเทศอินเดียและไต้หวัน โดยสามารถเดินทางเข้ามาเที่ยวเมืองไทยได้ 30 วัน เริ่มตั้งแต่ 10 พฤศจิกายน 2566 ถึงวันที่ 10 พฤษภาคม 2567 สำหรับภาคการเกษตร พิจารณาจากราคายางพารา (แผ่นดิบคุณภาพ 3) ขยายตัว จากนโยบายกระตุ้นเศรษฐกิจของจีน ส่งผลให้ภาคอุตสาหกรรมมีผลผลิตเพิ่มขึ้นตามสถานการณ์การฟื้นตัวของเศรษฐกิจของประเทศผู้ใช้อย่างพารา คาดการณ์ราคายางพาราอาจมีแนวโน้มปรับสูงขึ้นอย่างต่อเนื่อง ทางด้านอุปสงค์ ขยายตัว พิจารณาจากการบริโภคภาคเอกชน เนื่องจากกำลังซื้อของภาคครัวเรือนทยอยปรับตัวดีขึ้น ทั้งการจ้างงานและความเชื่อมั่นของผู้บริโภค รวมถึงการใช้จ่ายในภาคบริการที่ขยายตัว สอดคล้องกับการฟื้นตัวของนักท่องเที่ยวไทยและต่างชาติที่มีแนวโน้มดีขึ้นอย่างต่อเนื่อง สำหรับการลงทุนภาคเอกชน ขยายตัว พิจารณาจากการขออนุญาตพื้นที่ก่อสร้าง สินเชื่อเพื่อการลงทุน และดัชนีตัวชี้วัดด้านการอุปโภคบริโภคในชีวิตประจำวันที่สำคัญ (การจัดเก็บภาษีมูลค่าเพิ่ม ภาษีเงินได้นิติบุคคล และภาษีธุรกิจเฉพาะ) โดยมีรายละเอียดของการวิเคราะห์ในแต่ละภาคเศรษฐกิจการค้า ดังนี้





# เครื่องชี้ภาวะเศรษฐกิจการค้าที่สำคัญของจังหวัดภูเก็ต

## ไตรมาสที่ 1 (มกราคม - มีนาคม) ปี 2567 / 2566

เครื่องชี้ภาวะเศรษฐกิจการค้าที่สำคัญของจังหวัดภูเก็ต		ปี 2566	ปี 2567	(+/-) (%)
<b>1</b>	<b>ภาคการบริการและการท่องเที่ยว</b>			
	- จำนวนนักท่องเที่ยว (คน)	2,781,529	3,625,944	30.36
	- รายได้ (ล้านบาท)	91,364.08	137,090.03	50.05
<b>2</b>	<b>ภาคการค้าและการลงทุน</b>			
	- กิจการได้รับอนุมัติส่งเสริมการลงทุน			
	จำนวน (โครงการ)	1	7	600.00
	เงินลงทุน (ล้านบาท)	12.50	67.83	442.64
	การจ้างงาน (คน)	1	78	7,700.00
	- การจดทะเบียนธุรกิจนิติบุคคล			
	จำนวน (ราย)	1,562	1,229	-21.32
	ทุนจดทะเบียน (ล้านบาท)	4,799.15	3,831.77	-20.16
	- พื้นที่อนุญาตก่อสร้างในจังหวัด (ตารางเมตร)			
	พื้นที่รวม (ที่อยู่อาศัย, เพื่อการพาณิชย์, โรงแรม และอื่น ๆ)	370,603	541,394	46.08
<b>3</b>	<b>ภาคเกษตรกรรม</b>			
	- ราคาสินค้าที่สำคัญเฉลี่ย (บาท/กก.)			
	ยางแผ่นดิบคุณภาพ 3 (ราคาเฉลี่ย)	44.58	67.28	50.92
	- ประมง			
	ปริมาณ (เมตริกตัน)	3,753.45	11,276.98	200.44
	มูลค่า (ล้านบาท)	184.77	603.83	226.80
<b>4</b>	<b>ภาคการค้าระหว่างประเทศ (หน่วย : ล้านบาท)</b>			
	(ผ่านด่านศุลกากร และด่านท่าอากาศยานภูเก็ต)			
	- มูลค่าการส่งออก และเรียงลำดับสูงสุด 5 อันดับแรก	6,967.42	6,375.85	-8.49
	ยางพาราและผลิตภัณฑ์ (43.86%)	1,815.77	2,796.24	54.00
	อุปกรณ์สื่อสารและโทรคมนาคม (6.31%)	65.34	402.11	515.41
	เครื่องใช้ไฟฟ้าและอุปกรณ์ (6.21%)	138.11	395.90	186.66
	สินค้าเกษตร (น้ำมันปาล์ม/น้ำมันเนื้อในเมล็ดปาล์ม) (6.06%)	3,612.78	386.50	-89.30
	อาหาร (5.39%)	310.12	343.44	10.74
	- มูลค่าการนำเข้า และเรียงลำดับสูงสุด 5 อันดับแรก	583.03	1,187.90	103.75
	เรือ และอุปกรณ์ (28.51%)	131.26	338.69	158.03
	ของใช้ในบ้าน/สำนักงาน (14.08%)	192.76	167.27	-13.22
	น้ำมันเชื้อเพลิง (ดีเซล) (11.49%)	0.00	136.53	100.00
	อาหาร (9.36%)	77.10	111.24	44.28
	อุปกรณ์กีฬาทางน้ำ (8.82%)	0.00	104.80	100.00
<b>5</b>	<b>ภาคการอุปโภคบริโภค</b>			
	- การจดทะเบียนรถใหม่ (คัน)	12,165	10,636	-12.57
	รถยนต์นั่งส่วนบุคคลไม่เกิน 7 คน (เก๋ง)	3,790	2,777	-26.73
	รถยนต์บรรทุกส่วนบุคคล (กระบะ)	588	353	-39.97
	รถจักรยานยนต์	7,787	7,506	-3.61
	- ภาษีมูลค่าเพิ่ม (ล้านบาท)	1,567.44	2,235.62	42.63
	- ภาษีเงินได้นิติบุคคล (ล้านบาท)	445.01	641.32	44.11
	- ภาษีธุรกิจเฉพาะ (ล้านบาท)	135.68	299.87	121.01
	- ดัชนีราคาผู้บริโภคจังหวัดภูเก็ต			
	ดัชนีราคาผู้บริโภคทั่วไป (ปีฐาน 2562)	105.2	104.5	-0.7
	ดัชนีราคาผู้บริโภคพื้นฐาน	102.6	102.1	-0.5



# สรุปภาวะเศรษฐกิจการค้าจังหวัดภูเก็ต

## ไตรมาสที่ 1 (มกราคม - มีนาคม) ปี 2567

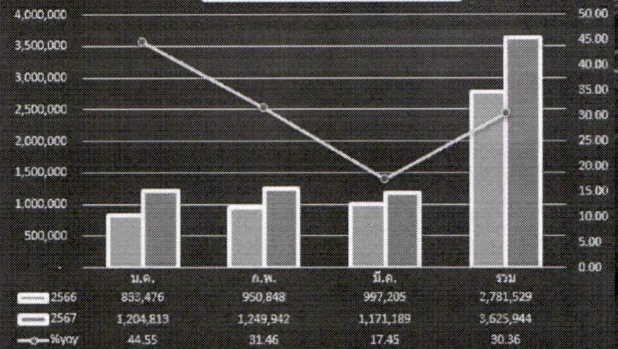
### บทสรุปผู้บริหาร

# 1

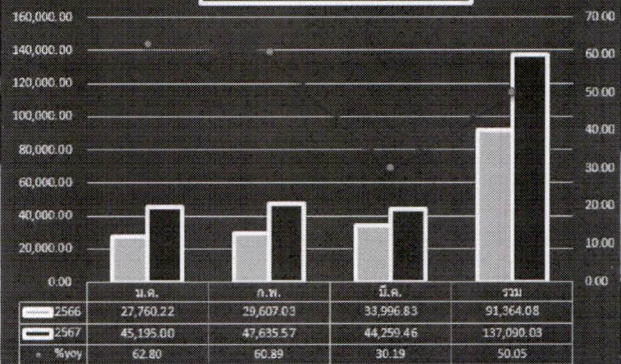
#### ภาคการบริการและการท่องเที่ยว

ภาคการบริการและการท่องเที่ยวจังหวัดภูเก็ต ไตรมาสที่ 1 (มกราคม - มีนาคม) 2567 ขยายตัว เมื่อเทียบกับระยะเดียวกัน ปี 2566 โดยการท่องเที่ยวแห่งประเทศไทย (ททท.) ชูโครงการ 365 วัน มหัศจรรย์เที่ยวเมืองรอง ภายใต้แคมเปญ “สุขทันทีที่เที่ยวไทย” ดันกระแสท่องเที่ยวเมืองรองตลอดปี 2567 โดยให้ความสำคัญกับการสร้างความยั่งยืนและการเพิ่มมูลค่ากิจกรรมทางการท่องเที่ยว ผ่านการนำเสนอเรื่องราวของ “ซอฟต์พาวเวอร์” (Soft Power) ของประเทศไทยทั้ง 5F (Food Fight Fashion Film และ Festival) โดยในช่วงเดือนมกราคม - มีนาคม 2567 จังหวัดภูเก็ต ด้วยความร่วมมือของหน่วยงานภาครัฐและเอกชนได้มีการจัดงานเพื่อส่งเสริมและกระตุ้นเศรษฐกิจภายในจังหวัดอย่างต่อเนื่อง อาทิ เช่น งานประจำปีของดีภูเก็ต ปี 2567, งาน "ตรุษจีนภูเก็ต" (เดือนสามบ้านเรา) ประจำปี 2567 “Phuket Festival 2024”, งาน “สารสิน of LOVE By อบจ.ภูเก็ต”, งานเทศกาลอาหารอร่อยนครภูเก็ต ครั้งที่ 25 Phuket Food Festival 2024, งานสุดดีท้าวเทพกระษัตรีและท้าวศรีสุนทร, การแข่งขันกีฬาตกปลา ครั้งที่ 15 เพื่อส่งเสริมการท่องเที่ยวและส่งเสริมอาชีพประมงท้องถิ่น, กิจกรรมอนุรักษ์และปล่อยเต่าทะเล ครั้งที่ 12 และ ฯลฯ ส่งผลทำให้มีจำนวนนักท่องเที่ยวที่เดินทางเข้ามาในจังหวัดภูเก็ตในช่วงเดือนมกราคม - มีนาคม 2567 รวมทั้งสิ้น 3,625,944 คน สูงขึ้นคิดเป็นร้อยละ 30.36 และรายได้จากนักท่องเที่ยว จำนวน 137,090.03 ล้านบาท สูงขึ้นคิดเป็นร้อยละ 50.05 โดยกลุ่มนักท่องเที่ยวที่เดินทางเข้ามา มากที่สุด 10 อันดับแรก ได้แก่ จีน มาเลเซีย รัสเซีย เกาหลี อินเดีย เยอรมัน ลาว อังกฤษ สหรัฐอเมริกา ญี่ปุ่น อื่น ๆ

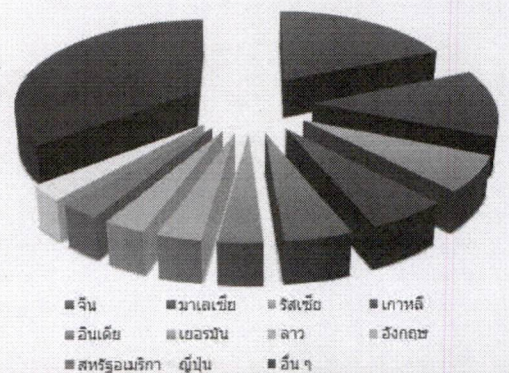
จำนวนนักท่องเที่ยว (ราย)  
ไตรมาสที่ 1 (มกราคม - มีนาคม) 2567



จำนวนรายได้จากนักท่องเที่ยว (ล้านบาท)  
ไตรมาสที่ 1 (มกราคม - มีนาคม) 2567



จำนวนนักท่องเที่ยวที่เดินทางเข้ามามากที่สุด 10 อันดับแรก



“ภาพรวมทั้งประเทศ”



# สรุปภาวะเศรษฐกิจการค้าจังหวัดภูเก็ต

## ไตรมาสที่ 1 (มกราคม - มีนาคม) ปี 2567

### บทสรุปผู้บริหาร

# 2

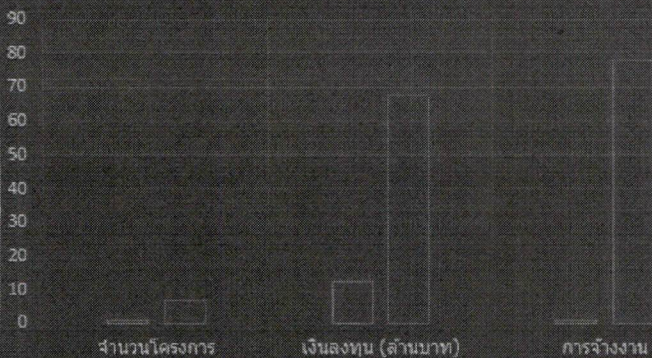
## ภาคการค้าและการลงทุน

**ภาคการค้าและการลงทุน** ภาคการค้าและการลงทุนโครงการที่ได้รับอนุมัติจากสำนักงานคณะกรรมการส่งเสริมการลงทุน (BOI) ไตรมาสที่ 1 (มกราคม - มีนาคม) ปี 2567 ขยายตัว เมื่อเทียบกับช่วงเดียวกันของปี 2566 โดยสำนักงานคณะกรรมการส่งเสริมการลงทุน (BOI) ได้มีมาตรการส่งเสริมการลงทุนเพื่อพัฒนาชุมชนและสังคม เพื่อเป็นการสนับสนุนให้ผู้ประกอบการมีส่วนร่วมในการพัฒนาชุมชนและสังคม โดยร่วมมือกับองค์กรท้องถิ่น เพื่อเพิ่มขีดความสามารถในการแข่งขัน รวมทั้งมาตรการกระตุ้นการลงทุนเพื่อฟื้นฟูเศรษฐกิจ ซึ่งเป็นมาตรการเพื่อกระตุ้นการลงทุนจริงของโครงการขนาดใหญ่ในช่วงปี 2566 - 2567 นำไปสู่การฟื้นฟูเศรษฐกิจอย่างต่อเนื่อง และมาตรการกระตุ้นเศรษฐกิจจากภาครัฐ ส่งผลทำให้ภาคเศรษฐกิจการลงทุนมีแนวโน้มขยายตัวอย่างต่อเนื่อง ทำให้ผู้ประกอบการมีความเชื่อมั่นในการลงทุนเพิ่มขึ้น โดยจังหวัดภูเก็ตได้รับอนุมัติโครงการลงทุนจากสำนักงานคณะกรรมการส่งเสริมการลงทุน จำนวน 7 โครงการ เพิ่มขึ้นร้อยละ 600.00 และเงินลงทุนจำนวน 67.83 ล้านบาท เพิ่มขึ้นร้อยละ 442.64 โดยกิจการที่ได้รับอนุมัติการลงทุนได้แก่ กิจการพัฒนาแพลตฟอร์มเพื่อให้บริการดิจิทัล จำนวน 3 โครงการ, กิจการผลิตไฟฟ้าจากพลังงานแสงอาทิตย์ จำนวน 2 โครงการ, และกิจการพัฒนาซอฟต์แวร์ จำนวน 2 โครงการ มีการจ้างแรงงานไทย รวมทั้งสิ้น 78 คน

### ภาคการค้าและการลงทุน (BOI)

ในช่วงเดือน มกราคม - มีนาคม ปี 2567/2566

□ 2566 □ 2567



โครงการที่ได้รับอนุมัติจากสำนักงานคณะกรรมการส่งเสริมการลงทุน (BOI) ไตรมาสที่ 1 (มกราคม - มีนาคม) ปี 2567

กิจการพัฒนาซอฟต์แวร์ (จำนวน 2 โครงการ)

กิจการพัฒนาแพลตฟอร์มเพื่อให้บริการดิจิทัล (จำนวน 3 โครงการ)

กิจการผลิตไฟฟ้าจากพลังงานแสงอาทิตย์ (จำนวน 2 โครงการ)





# สรุปภาวะเศรษฐกิจการค้าจังหวัดภูเก็ต

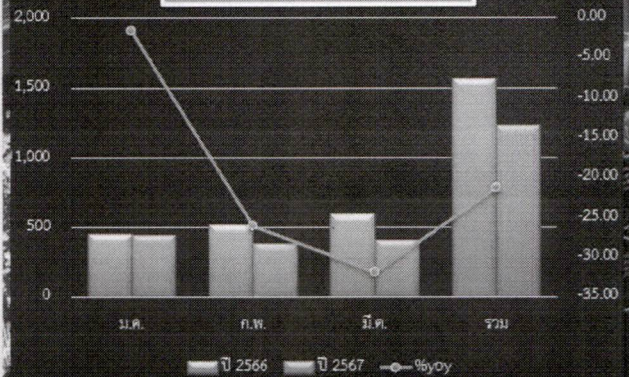
## ไตรมาสที่ 1 (มกราคม - มีนาคม) ปี 2567

### บทสรุปผู้บริหาร

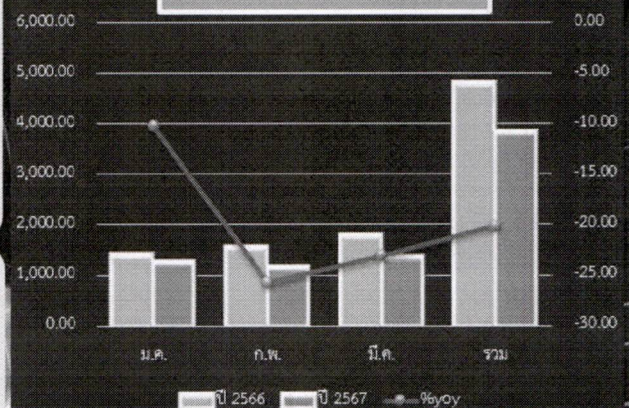
การลงทุนประกอบธุรกิจไตรมาสที่ 1 (มกราคม - มีนาคม) 2567 ขยายตัว เมื่อเทียบกับระยะเดียวกัน ปี 2566 จังหวัดภูเก็ตมีนิติบุคคลคงอยู่ จำนวน 28,731 ราย ทุนจดทะเบียน 211,002.39 ล้านบาท (ณ วันที่ 31 มีนาคม 2567) โดยนิติบุคคลจัดตั้งใหม่ช่วงไตรมาสที่ 1 (มกราคม - มีนาคม) 2567 จำนวนทั้งสิ้น 1,229 ราย ลดลงจากช่วงเดียวกันของปีก่อน คิดเป็นร้อยละ 21.32 จำนวนทุนจดทะเบียนรวม 3,831.77 ล้านบาท ลดลงคิดเป็นร้อยละ 20.16 อย่างไรก็ตาม ปัจจัยสนับสนุนที่สำคัญจากภาคการท่องเที่ยว การบริโภคที่ขยายตัวอย่างต่อเนื่อง การลงทุนภาคเอกชนที่เร่งฟื้นตัว และนโยบายสนับสนุนของรัฐบาล อาจส่งผลดีต่อการขยายธุรกิจในอนาคต โดยประเภทธุรกิจที่มีการจดทะเบียนสูงสุด 5 อันดับ ได้แก่ กิจกรรมที่เกี่ยวข้องกับบริการด้านอสังหาริมทรัพย์, การขายส่ง การขายปลีก, การท่องเที่ยว (โรงแรม/ร้านอาหาร/ภัตตาคาร/น้ำเที่ยว), กิจกรรมการบริหารและบริการสนับสนุน, กิจกรรมวิชาชีพวิทยาศาสตร์และกิจกรรมทางวิชาการตามลำดับ ทั้งนี้ พื้นที่การลงทุนตั้งอยู่ในเขตอำเภอเมือง อำเภอกะทู้ และอำเภอถลาง

การลงทุนด้านอสังหาริมทรัพย์ ไตรมาสที่ 1 (มกราคม - มีนาคม) 2567 ขยายตัว เมื่อเทียบกับช่วงเดียวกัน ปี 2566 จากการฟื้นตัวของภาคบริการและการท่องเที่ยวที่มีจำนวนนักท่องเที่ยวต่างชาติเดินทางเข้าจังหวัดภูเก็ตเพิ่มขึ้นอย่างต่อเนื่อง ส่งผลดีต่อธุรกิจท่องเที่ยวและธุรกิจที่เกี่ยวข้อง ทำให้กลุ่มคนทำงานในภาคบริการมีกำลังซื้อในการจับจ่ายเพิ่มขึ้น และมาตรการลดค่าธรรมเนียมจดทะเบียนสิทธิและนิติกรรมสำหรับที่อยู่อาศัย ปี 2567 (ลดค่าจดทะเบียนโอนอสังหาริมทรัพย์ จาก 2% เหลือ 0.01% และลดค่าจดทะเบียนการจำนองอสังหาริมทรัพย์ จาก 1% เหลือ 0.01% มีผลบังคับใช้ตั้งแต่วันที่ 1 ธันวาคม 2567) โดยจำนวนพื้นที่ที่ได้รับอนุญาตก่อสร้าง ในช่วงเดือน (มกราคม - มีนาคม) ปี 2567 รวมทั้งสิ้น 541,394 ตารางเมตร เพิ่มขึ้นจากช่วงเดียวกันของปีก่อน ที่มีจำนวนพื้นที่ก่อสร้าง 370,603 ตารางเมตร หรือคิดเป็นร้อยละ 46.08 โดยพื้นที่ก่อสร้างเพื่อที่อยู่อาศัย จำนวน 329,816 ตารางเมตร (เพิ่มขึ้นร้อยละ 46.42) พื้นที่ก่อสร้างเพื่อการพาณิชย์ จำนวน 62,532 ตารางเมตร (เพิ่มขึ้นร้อยละ 46.42) พื้นที่ก่อสร้างเพื่อการโรงแรม จำนวน 100,273 ตารางเมตร (เพิ่มขึ้นร้อยละ 105.10) ในขณะที่พื้นที่การก่อสร้างอื่น ๆ มีจำนวนรวม 48,773 ตารางเมตร (ลดจ้อยละ 9.26)

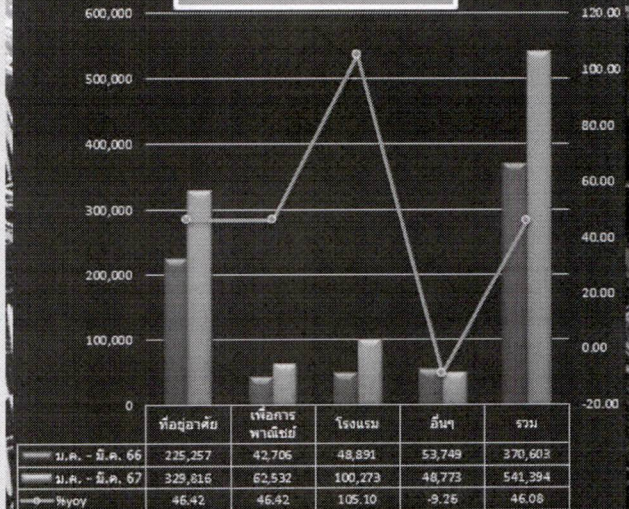
การจดทะเบียนนิติบุคคล (ราย)  
ไตรมาสที่ 1 (มกราคม - มีนาคม) 2567



ทุนจดทะเบียนนิติบุคคล (ล้านบาท)  
ไตรมาสที่ 1 (มกราคม - มีนาคม) 2567



พื้นที่อนุญาตก่อสร้าง (ตารางเมตร)  
ไตรมาสที่ 1 (มกราคม - มีนาคม) 2567





# สรุปภาวะเศรษฐกิจการค้าจังหวัดภูเก็ต

## ไตรมาสที่ 1 (มกราคม - มีนาคม) ปี 2567

### บทสรุปผู้บริหาร

# 3

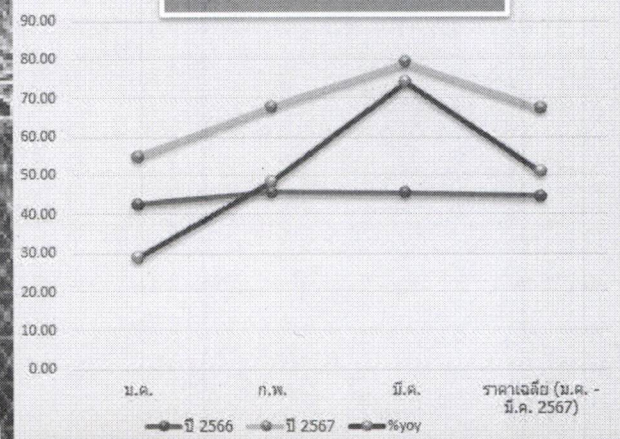
## ภาคเกษตรกรรม



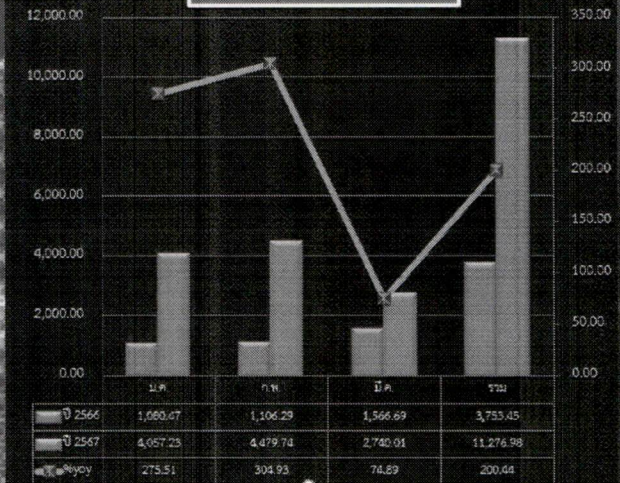
**ภาคเกษตรกรรม** อุปทานภาคการเกษตร (ยางพารา) ในช่วงไตรมาสที่ 1 (มกราคม - มีนาคม) 2567 ขยายตัว เมื่อเทียบกับระยะเดียวกัน ปี 2566 ตามภาวะราคายางพาราลดในตลาดในประเทศ โดยราคายางแผ่นดิบคุณภาพ 3 เกษตรกรขายได้เฉลี่ยกิโลกรัมละ 67.28 บาท สูงขึ้นจากช่วงเดียวกันของปีก่อนที่มีราคาเฉลี่ยกิโลกรัมละ 44.58 บาท หรือคิดเป็นร้อยละ 50.92 จากราคาน้ำมันดิบมีแนวโน้มผันผวนในระดับสูง หลังตลาดคาดกลุ่ม OPEC+ กำลังพิจารณาเพื่อขยายกรอบเวลาในการลดกำลังการผลิต ซึ่งอาจส่งผลดีต่อราคาน้ำมันดิบ และทำให้ราคายางได้รับผลดีตามไปด้วย ในด้านอุปทานของยางพาราเริ่มลดลง เนื่องจากประเทศผู้ผลิตยางธรรมชาติส่วนใหญ่เข้าสู่ฤดูการหยุดกรีดยาง อีกทั้งสถานการณ์อุตสาหกรรมรถยนต์ไฟฟ้าของออสเตรเลียกำลังเติบโตอย่างต่อเนื่อง ส่งผลบวกต่อราคายางธรรมชาติของประเทศ

**สำหรับด้านการประมง**ในช่วงไตรมาสที่ 1 (มกราคม - มีนาคม) ปี 2567 ขยายตัว เมื่อเทียบกับระยะเดียวกัน ปี 2566 พิจารณาได้จากจำนวนปริมาณสัตว์น้ำที่ขึ้นท่าเทียบเรือเพิ่มขึ้น จากสถานการณ์การขยายตัวของนักท่องเที่ยวที่เดินทางเข้ามาท่องเที่ยวในจังหวัดภูเก็ต ความต้องการบริโภคอาหารทะเลทั้งในจังหวัดและต่างประเทศเพิ่มขึ้น โดยปริมาณสัตว์น้ำที่นำขึ้นจากท่าเทียบเรือประมงภูเก็ตมีจำนวนรวมทั้งสิ้น 11,276.98 ตัน เพิ่มขึ้นจากปีก่อนร้อยละ 200.44 และมูลค่า 603.83 ล้านบาท เพิ่มขึ้นร้อยละ 226.80 โดยสัตว์น้ำที่จับได้และสร้างมูลค่าสูงสุด 5 อันดับแรก ได้แก่ ปลาเลย (388.53 ล้านบาท คิดเป็นร้อยละ 64.35) ปลาหมึก (62.63 ล้านบาท คิดเป็นร้อยละ 10.37) ปลาโอ (36.72 ล้านบาท คิดเป็นร้อยละ 6.08) ปลาลัง (21.96 ล้านบาท คิดเป็นร้อยละ 3.64) และปลาสิกุล (21.90 ล้านบาท คิดเป็นร้อยละ 3.63) ตลาดการจำหน่ายสัตว์น้ำอยู่ในจังหวัดภูเก็ต คิดเป็นร้อยละ 66.44 ตลาดในประเทศ (ประจวบคีรีขันธ์ กรุงเทพมหานคร สมุทรสาคร หาดใหญ่ กระบี่ ระนอง และสงขลา) ร้อยละ 33.56

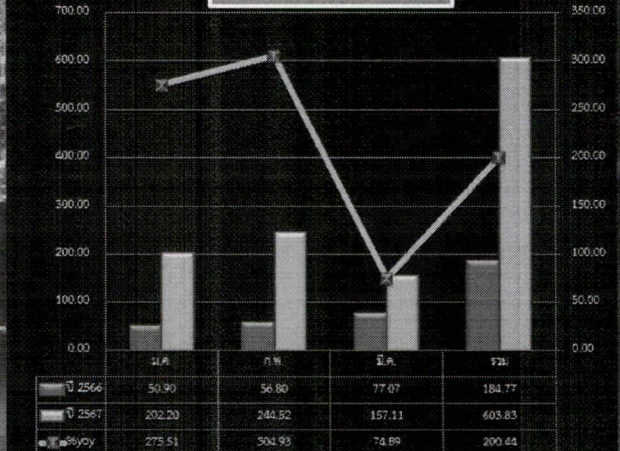
ยางแผ่นดิบคุณภาพ 3 (ราคาเฉลี่ย)  
ไตรมาสที่ 1 (มกราคม - มีนาคม) 2567



ปริมาณสัตว์น้ำ (เมตริกตัน)  
ไตรมาสที่ 1 (มกราคม - มีนาคม) 2567



มูลค่าสัตว์น้ำ (ล้านบาท)  
ไตรมาสที่ 1 (มกราคม - มีนาคม) 2567





# สรุปภาวะเศรษฐกิจการค้าจังหวัดภูเก็ต

## ไตรมาสที่ 1 (มกราคม - มีนาคม) ปี 2567

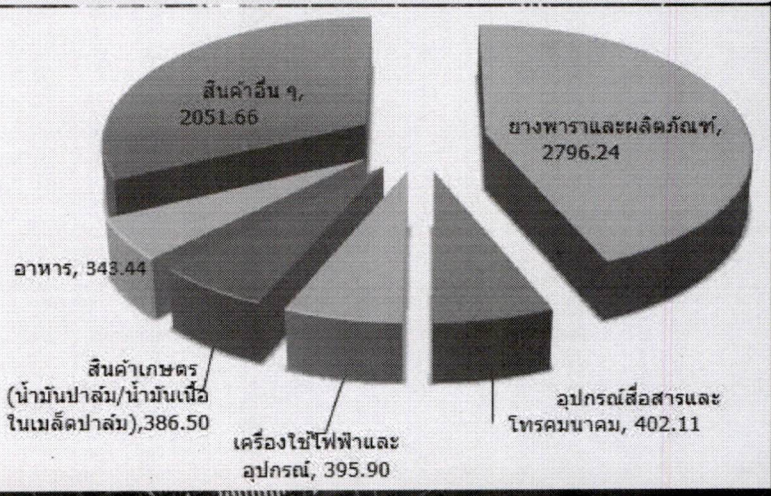
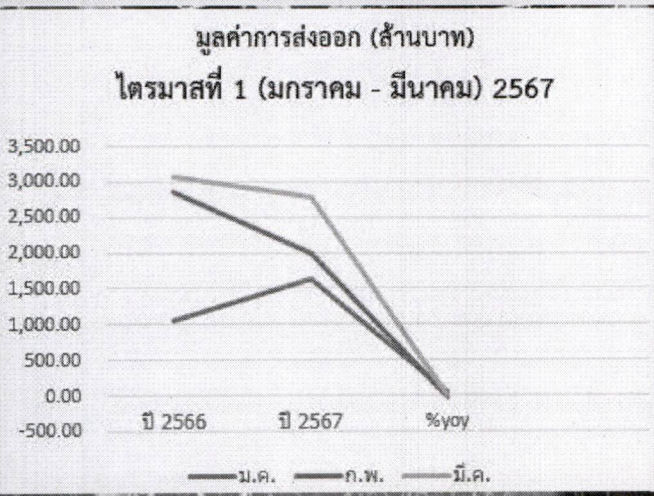
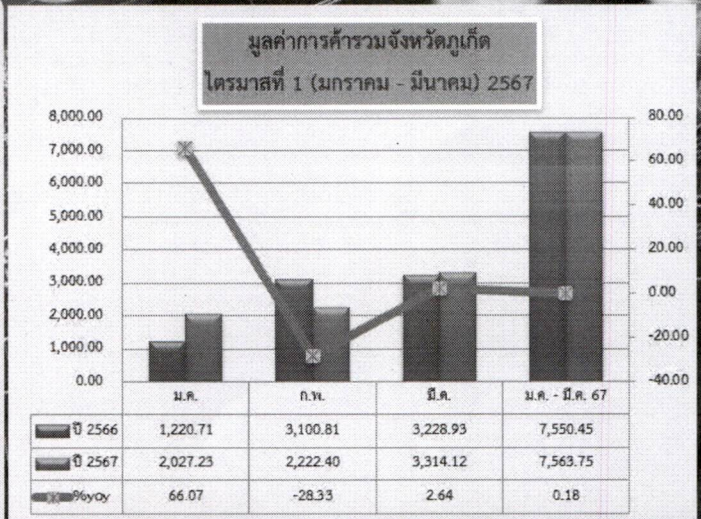
### บทสรุปผู้บริหาร

# 4

#### ภาคการค้าระหว่างประเทศ

**ภาคการค้าระหว่างประเทศ** การค้าระหว่างประเทศของจังหวัดภูเก็ต ที่ผ่านด่านศุลกากรภูเก็ตและด่านศุลกากรท่าอากาศยานภูเก็ต ในช่วงไตรมาสที่ 1 (มกราคม - มีนาคม) ปี 2567 ขยายตัว เมื่อเทียบกับระยะเดียวกัน ปี 2566 ปัจจัยหลักมาจากความต้องการสินค้าเกษตร (น้ำมันปาล์ม, น้ำมันเมล็ดในปาล์มดิบ) ยางพาราและผลิตภัณฑ์ในกลุ่มประเทศคู่ค้าที่สำคัญ โดยมูลค่าการค้าระหว่างประเทศมีจำนวนรวมทั้งสิ้น 7,563.75 ล้านบาท เพิ่มขึ้นจากช่วงเดียวกันของปีก่อน จำนวน 13.30 ล้านบาท หรือคิดเป็นร้อยละ 0.18 โดยจำแนกเป็น

**มูลค่าการส่งออก** 6,375.85 ล้านบาท ลดลงจากช่วงเดียวกันของปีก่อน จำนวน 591.57 ล้านบาท หรือคิดเป็นร้อยละ 8.49 โดยสินค้าส่งออกที่มีมูลค่าสูงสุด 5 อันดับแรก ได้แก่ **ยางพาราและผลิตภัณฑ์** มูลค่าส่งออก 2,796.24 ล้านบาท คิดเป็นร้อยละ 43.86 (ตลาดส่งออกได้แก่ สหรัฐอเมริกา ซาอุดีอาระเบีย สหรัฐอาหรับเอมิเรตส์ เกาหลี อินเดีย อังกฤษ อิตาลี และเวียดนาม) **อุปกรณ์สื่อสารและโทรคมนาคม** มูลค่าส่งออก 402.11 ล้านบาท คิดเป็นร้อยละ 6.31 (ตลาดส่งออก ได้แก่ รัสเซีย) **เครื่องใช้ไฟฟ้าและอุปกรณ์** มูลค่าส่งออก 395.90 ล้านบาท คิดเป็นร้อยละ 6.21 (ตลาดส่งออก ได้แก่ เติร์กเมนิสถาน และสหรัฐอเมริกา) **สินค้าเกษตร (น้ำมันปาล์ม, น้ำมันเมล็ดในปาล์มดิบ)** มูลค่าส่งออก 386.50 ล้านบาท คิดเป็นร้อยละ 6.06 (ตลาดส่งออก ได้แก่ อินเดีย) **อาหาร** มูลค่าส่งออก 343.44 ล้านบาท คิดเป็นร้อยละ 10.74 (ตลาดส่งออก ได้แก่ จีน เกาหลี ออสเตรเลีย กาตาร์ คาซัคสถาน สหรัฐอาหรับเอมิเรตส์ เนเธอร์แลนด์ เดนมาร์ก รัสเซีย และราชอาณาจักรไทย)





# สรุปภาวะเศรษฐกิจการค้าจังหวัดภูเก็ต

## ไตรมาสที่ 1 (มกราคม - มีนาคม) ปี 2567

### บทสรุปผู้บริหาร

# 4

#### ภาคการค้าระหว่างประเทศ



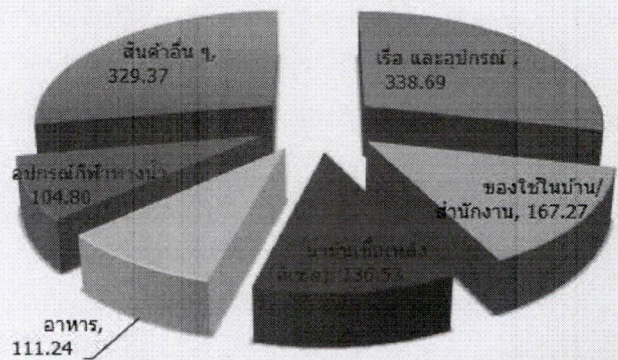
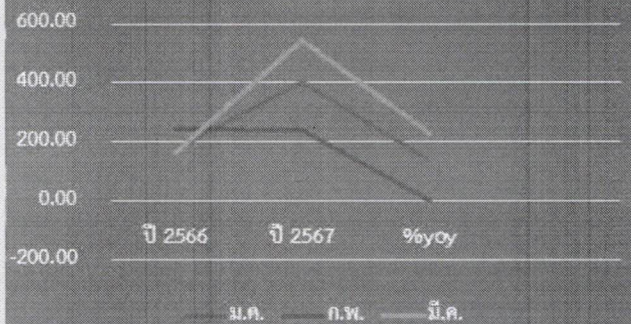
ในมูลค่าสินค้าส่งออกของจังหวัดภูเก็ต ส่วนหนึ่งเกิดจากผู้ส่งออกสินค้าใช้หนังสือรับรองถิ่นกำเนิดสินค้าเพื่อขอสิทธิพิเศษทางภาษีกับประเทศที่ส่งออก โดยในช่วงเดือน มกราคม - มีนาคม ปี 2567 ได้ออกหนังสือรับรองให้กับผู้ประกอบการ จำนวน 3 ราย 144 คำขอ รวมมูลค่า 20.99 ล้านดอลลาร์สหรัฐฯ โดยจำแนกเป็น (1) ส่งออกยางแผ่นดิบ (ยางแท่ง,ยางแผ่น,น้ำยางข้น) มูลค่า 19.57 ล้านดอลลาร์สหรัฐฯ ตลาดส่งออกได้แก่ เกาหลี จีน อินเดีย และเวียดนาม (2) ส่งออก กุ้งกุลาดำ กุ้งขาว จำนวน 1.41 ล้านดอลลาร์สหรัฐฯ ตลาดปลายทาง ได้แก่ จีน (3) ส่งออก ตักแต้ฝี่เสื่อ มูลค่า 0.01 ล้านดอลลาร์สหรัฐฯ ตลาดส่งออก ได้แก่ สหรัฐอาหรับเอมิเรตส์

มูลค่าการนำเข้า 1,187.90 ล้านบาท เพิ่มขึ้นจากช่วงเดียวกันของปีก่อน 604.87 ล้านบาท หรือคิดเป็นร้อยละ 103.75 โดยสินค้านำเข้าที่มีมูลค่าสูงสุด 5 อันดับแรก ได้แก่ **เรือและอุปกรณ์** มูลค่าการนำเข้า 338.69 ล้านบาท คิดเป็นร้อยละ 28.51 (นำเข้าจากราชอาณาจักรไทย) **ของใช้ในบ้าน/สำนักงาน** มูลค่าการนำเข้า 167.27 ล้านบาท คิดเป็นร้อยละ 14.08 (นำเข้าจากประเทศสิงคโปร์) **น้ำมันเชื้อเพลิง (ดีเซล)** มูลค่าการนำเข้า 136.53 ล้านบาท คิดเป็นร้อยละ 11.49 (นำเข้าจากราชอาณาจักรไทย) **อาหาร** มูลค่าการนำเข้า 111.24 ล้านบาท คิดเป็นร้อยละ 9.36 (นำเข้าจากประเทศสหรัฐอเมริกาและราชอาณาจักรไทย) **อุปกรณ์กีฬาทางน้ำ** มูลค่าการนำเข้า 104.80 ล้านบาท คิดเป็นร้อยละ 8.82 (นำเข้าจากราชอาณาจักรไทย)

**ดุลการค้า** การค้าระหว่างประเทศในช่วงเดือน มกราคม - มีนาคม 2567 ที่ผ่านด่านศุลกากรภูเก็ต และด่านศุลกากรท่าอากาศยานภูเก็ต ได้เปรียบดุลการค้าจำนวน 5,187.95 ล้านบาท

มูลค่าการนำเข้า (ล้านบาท)

ไตรมาสที่ 1 (มกราคม - มีนาคม) 2567





# สรุปภาวะเศรษฐกิจการค้าจังหวัดภูเก็ต

## ไตรมาสที่ 1 (มกราคม - มีนาคม) ปี 2567

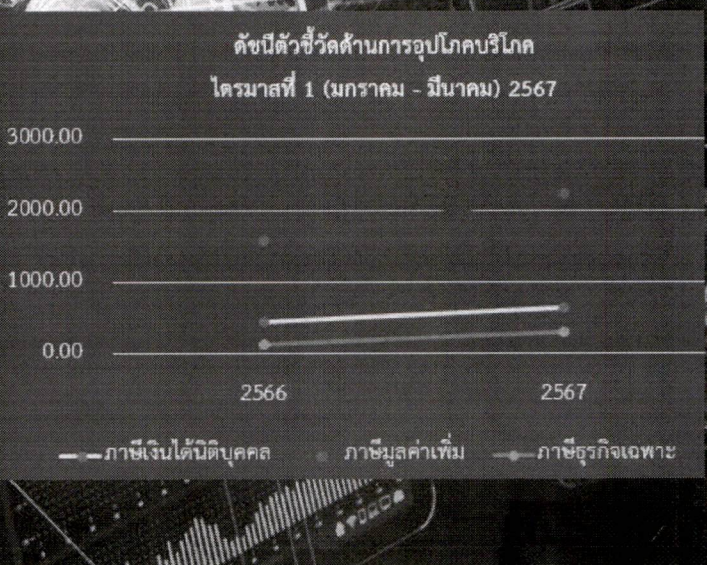
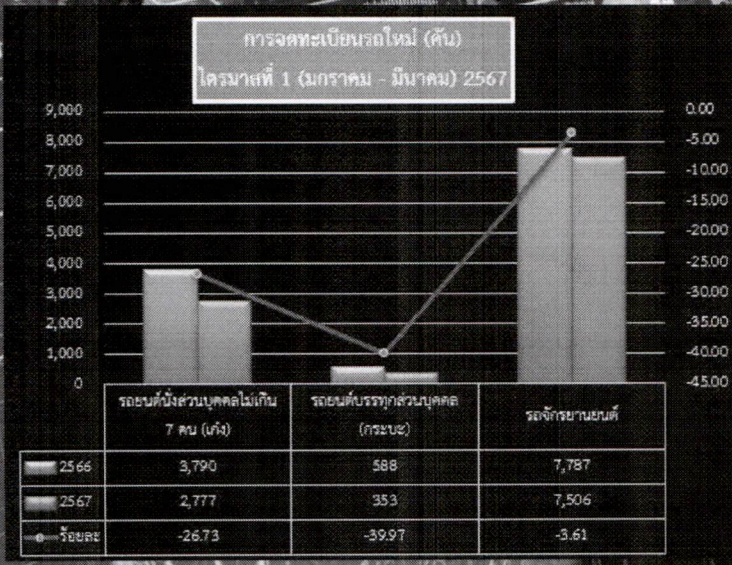
### บทสรุปผู้บริหาร

# 5

### ภาคการอุปโภคบริโภค

**ภาคการอุปโภคบริโภค** การอุปโภคบริโภคภาคเอกชนของจังหวัดภูเก็ต ในช่วงไตรมาสที่ 1 (มกราคม - มีนาคม) 2567 **ชะลอตัว** เมื่อเทียบกับระยะเดียวกัน ปี 2566 โดยดัชนีตัวชี้วัดหมวดยานยนต์ (Car Index) จำนวนการจดทะเบียนรถใหม่กับสำนักงานขนส่งจังหวัดภูเก็ต รวมทั้งสิ้น 10,636 คัน **ลดลง**จากช่วงเดียวกันของปีก่อนจำนวน 1,529 คัน หรือคิดเป็นร้อยละ 12.57 ประกอบด้วย รถยนต์นั่งส่วนบุคคล (เก๋ง) รถยนต์บรรทุกส่วนบุคคล (กระบะ) และรถจักรยานยนต์ มีการจดทะเบียนจำนวน 2,777 , 353 และ 7,506 คัน **ลดลง**คิดเป็นร้อยละ 26.73 , 39.97 และ 3.61 ตามลำดับ แต่อย่างไรก็ตาม จากการขยายตัวของภาคการท่องเที่ยว ซึ่งส่งผลต่อเนื่องไปยังการบริโภคภาคเอกชนที่เพิ่มขึ้น ตามการฟื้นตัวของภาคการท่องเที่ยว ส่งผลดีต่อความเชื่อมั่นผู้บริโภคและกำลังซื้อของภาคครัวเรือน ทำให้กิจกรรมทางเศรษฐกิจและพฤติกรรมการจับจ่ายใช้สอย มีแนวโน้มฟื้นตัว ประชาชนหลายภาคส่วนมีรายได้เพิ่มขึ้น รวมทั้งมาตรการกระตุ้นอุปสงค์การใช้รถยนต์ไฟฟ้าในประเทศของรัฐบาล ภายใต้มาตรการ EV3.0 และ EV3.5 และมาตรการส่งเสริมการลงทุนสำหรับอุตสาหกรรมยานยนต์สมัยใหม่หรือยานยนต์ไฟฟ้าของคณะกรรมการส่งเสริมการลงทุน (BOI)

**ทางด้านดัชนีตัวชี้วัดด้านการอุปโภคบริโภค**ในชีวิตประจำวันที่สำคัญ ได้แก่ ปริมาณการจัดเก็บภาษีมูลค่าเพิ่ม ภาษีเงินได้นิติบุคคล และภาษีธุรกิจเฉพาะ ที่ได้มีการจัดเก็บ จำนวน 2,235.62 , 641.32 และ 299.87 ล้านบาท **เพิ่มขึ้น**คิดเป็นร้อยละ 42.63 , 44.11 และ 121.01 ตามลำดับ เนื่องจากเศรษฐกิจการท่องเที่ยวขยายตัว ทำให้ผู้ประกอบการบางส่วนมีการปรับปรุง ขยายอัตรากำลังการผลิต และเรือสถานประกอบการ เพื่อรองรับนักท่องเที่ยวที่เดินทางเข้ามาเพิ่มขึ้น ส่งผลให้เกิดการจ้างงานต่าง ๆ เพิ่มขึ้นตามไปด้วย อีกทั้งการดำเนินการทางนิติกรรมจากสำนักงานที่ดินเพิ่มขึ้นจากปีก่อน ส่งผลดีต่อภาวะเศรษฐกิจของจังหวัดภูเก็ต





# สรุปภาวะเศรษฐกิจการค้าจังหวัดภูเก็ต

## ไตรมาสที่ 1 (มกราคม - มีนาคม) ปี 2567

### บทสรุปผู้บริหาร

ดัชนีราคาผู้บริโภคจังหวัดภูเก็ต แสดงถึงการเปลี่ยนแปลงของระดับราคาสินค้าและบริการที่ครัวเรือนใช้สอยครอบคลุมรายการสินค้าและบริการที่ใช้คำนวณดัชนี จำนวน 246 รายการ แบ่งได้เป็น 7 หมวดสินค้า ประกอบด้วยหมวดอาหารและเครื่องดื่ม หมวดเครื่องนุ่งห่มและรองเท้า หมวดเคหสถาน หมวดการตรวจรักษาและบริการส่วนบุคคล หมวดยานพาหนะ การขนส่งและการสื่อสาร หมวดการบันเทิงการอ่าน การศึกษาและการศาสนา และหมวดยาสูบและเครื่องดื่มมีแอลกอฮอล์ เมื่อพิจารณาดัชนีเฉลี่ย 3 เดือน (มกราคม - มีนาคม) ปี 2567 อยู่ที่ 104.5 เทียบกับระยะเดียวกัน ปี 2566 ลดลงร้อยละ 0.7 จากการปรับราคาลดลงของดัชนีหมวดอื่น ๆ ไม่ใช่อาหารและเครื่องดื่ม ลดลงร้อยละ 1.1 ประกอบด้วย หมวดพาหนะ การขนส่ง และการสื่อสาร ลดลงร้อยละ 3.2 และหมวดเนื้อสัตว์ เป็ดไก่ และสัตว์น้ำ ลดลงร้อยละ 4.2 ในขณะที่หมวดการบันเทิงการอ่าน และการศึกษา สูงขึ้นร้อยละ 0.3 หมวดข้าว แป้ง และผลิตภัณฑ์จากแป้ง สูงขึ้นร้อยละ 2.8 หมวดผักและผลไม้ สูงขึ้นร้อยละ 0.4 และอัตราเงินเฟ้อ (ณ เดือนมกราคม - มีนาคม) ปี 2567 เทียบกับระยะเดียวกัน ปี 2566 เท่ากับ -0.7 โดยปัจจัยที่มีผลต่ออัตราเงินเฟ้อ เนื่องจากการฟื้นตัวของภาคการท่องเที่ยวและธุรกิจที่เกี่ยวข้อง จากการอำนวยความสะดวกยกเว้นวีซ่าให้นักท่องเที่ยวจีน อินเดีย ใต้หวัน และคาซัคสถาน การขยายตัวจากภาคการส่งออกที่มีทิศทางปรับตัวดีขึ้นอย่างต่อเนื่อง สอดคล้องกับการฟื้นตัวของเศรษฐกิจโลกและนโยบายความมั่นคงทางอาหารของประเทศคู่ค้า อีกทั้งราคาสินค้าเกษตรสำคัญบางรายการปรับตัวขึ้น อาทิ ยางพารา เป็นต้น ขณะที่ราคาน้ำมันเชื้อเพลิงบางชนิดปรับเพิ่มขึ้นจากเดือนก่อนหน้า ส่งผลต่อดัชนีความเชื่อมั่นปรับตัวอย่างค่อยเป็นค่อยไป

ดัชนีราคาผู้บริโภคจังหวัด ภูเก็ต  
ไตรมาสที่ 1 (มกราคม - มีนาคม) 2567

